

2018. 4. 10. 10:00

제263회 달성군의회(임시회)  
제 2 차 본회의

# 검 토 보 고 서

달 성 군 의 회  
전문위원 민 병 제, 곽 윤 환

# 2018년도 수시분(1차)공유재산관리계획(안)

## 검 토 보 고

### I. 개 요

1. 제 출 일 : 2018년 4월 3일

2. 제 출 자 : 달성군수

3. 제안사유

#### ○ 다사 서재출장소 청사 주차장 확장

- 다사 서재출장소는 성서5차산업단지 및 대단지아파트 조성 등으로 인구 및 행정수요가 급격히 늘어남에 따라 방문객들의 차량증가로 심각한 주차난을 겪고 있음.
- 다사 서재출장소 인근 토지를 매입 후 주차장을 조성하여 주민편의를 제공코자 함.

#### ○ 달성북부(다사·하빈)권 복합행정시설 조성

- 「건강복지관」 건립으로 공공보건의료, 육아·보육지원시설 등 보건 복지 및 출산장려 인프라 구축
- 급증하는 행정수요에 부응한 복합행정시설 부지 확보로 미래 행정수요에 탄력적으로 대응
- 도심의 부족한 주차시설 보완을 통한 주민편의 및 정주여건 개선

#### ○ 비슬관광지 주차장 조성

- 비슬관광지 내 주차장이 부족하여 방문객들의 불편이 있어, 토지매입 후 주차장을 조성하여 관광객의 주차편의를 증진시키고
- 대구시 지정 제1호 관광지인 「비슬관광지」 사업과 연계하여 비슬 관광지 내 주차장을 조성함으로써 사업효과를 제고

## 4. 주요내용

### ○ 다사읍 서재출장소 청사 주차장 확장

- 위 치 : 대구광역시 달성군 다사읍 서재리 532번지
- 기 간 : 2018. 3. ~ 2019. 6.
- 부지면적 : 1,934m<sup>2</sup> (주차면수 70면 정도)
- 사 업 비 : 29억원(부지매입비 27, 공사비 2)

### ○ 달성북부(다사·하빈)권 복합행정시설 조성

- 위 치 : 대구광역시 달성군 다사읍 매곡리 1553번지
- 기 간 : 2018. ~ 2020.
- 부지면적 : 14,979.2m<sup>2</sup>
- 사 업 비 : 300억원(부지매입비 210, 공사비 90)
- 사업내용

구 분	연면적(m <sup>2</sup> )	층수	사업비(억원)	추진기간	비 고
계	3,500	3층	90		
건강복지관	3,500	지상3층	88	2018~2020	
부대시설 (조경)	1식		1	"	
부대시설 (주차장)	1식		1	"	주차면수 100면 정도

#### - 시설배치(안)

구 분	층별	연면적(m <sup>2</sup> )	시설 용도
계	3층	3,500	
건강복지관	1~2층	2,400	- 다사건강생활지원센터(제2 보건소)
	3층	1,100	- 육아·보육 지원센터 (육아나눔터, 어린이 카페, 모자교실 등)

## ○ 비슬관광지 주차장 조성

- 위 치 : 달성군 유가면 용리 산17-14번지 외 5필지  
(군유지 3필지, 사유지 3필지)
- 기 간 : 2017. 11. ~ 2018. 11.
- 면 적 : 9,011m<sup>2</sup> (군유지 2,300m<sup>2</sup>, 사유지 6,711m<sup>2</sup>)
- 주차면수 : 66면
- 사 업 비 : 19.5억원 (국비 7, 군비 12.5)
  - 14억원(국비7, 군비7) ⇒ 2016년 예산 기확보
  - 5.5억원(군비) ⇒ 2018년 추경예산 확보 예정

## 5. 관계법령

- 『공유재산 및 물품관리법』 제10조(공유재산의 관리계획 수립·변경 등)
- 『공유재산 및 물품관리법』 제16조(공유재산심의회)
- 『공유재산 및 물품관리법 시행령』 제7조(공유재산의 관리계획)
- 『대구광역시 달성군 공유재산 관리조례』 제5조(공유재산심의회의 업무)
- 『대구광역시 달성군 공유재산 관리조례』 제12조(공유재산 관리계획)

- 붙 임 1. 2018년도 공유재산관리계획 총괄표 1부.  
2. 2018년도 공유재산 취득대상 재산목록 1부.  
3. 위치도 및 현장사진 각1부. 끝.

# 2018년도 공유재산관리계획 총괄표

(단위: m<sup>2</sup>, 천원)

구 분			당 초			금 회			계		
			건수 (필지)	수량	금액	건수 (필지)	수량	금액	건수 (필지)	수량	금액
취득	계		4 (5)	4,633.3	4,372,081	5 (5)	27,599.2	32,862,942	9 (10)	32,232.5	37,235,023
	1.매입	토지	1 (5)	2,055	928,406	3 (5)	23,624.2	23,704,361	4 (10)	25,679.2	24,632,767
		건물	1	744.1	357,675	1	475	158,581	2	1,219.1	516,256
	2.교환										
	3.기타	토지									
		건물	2	1,834.2	3,086,000	1	3,500	9,000,000	3	5,334.2	12,086,000
처분	계										
	4.매각	토지									
		건물									
	5.양여										
	6.교환										

# 2018년도 공유재산 취득대상 재산목록

□ 당 초

연번	지 목		재 산 의 표 시			취득 대상 수량 (㎡)	대장가격(원) (공시지가 × 면적)	취득 시기	취득 사유	취득대상 재산 소유자			비고
	공부	사실	소 재 지	일단의 수 량 (㎡)	주 소					성 명			
1 (건물)	답	답	하빈면	봉촌리	1037-15 1037-16	3,171	1,700,000,000 (총사업비)	2018	평화예술센터 건립(변경)	대구 달성군 논공읍 달성군청로 33	달성군수		
2	대	대	현풍면	하리	42	304	141,846,400			대구 달성군 현풍면 현풍중앙로14길 13	박진우		
3	대	대	현풍면	하리	43-2	281	131,114,600			대구 달성군 현풍면 현풍중앙로14길 13	박진우		
4	대	대	현풍면	하리	48-2	930	425,475,000			대구 달성군 현풍면 현풍중앙로14길 13	박진우		
5	대	대	현풍면	하리	51	282	129,015,000	2018.3	현풍면 하리 공영주차장 조성	대구 달성군 현풍면 중리 103-2 제일탑스빌102호	박석호		
6	대	대	현풍면	하리	48-1	258	100,955,400			대구 달성군 현풍면 현풍중앙로14길 17	손상호		
7 (건물)	대	대	현풍면	하리	42,43-2 48-2,51	708.75	340,000,000			대구 달성군 현풍면 현풍중앙로14길 13	박진우 외 1명		
8 (건물)	대	대	현풍면	하리	48-1	35.35	17,675,000			대구 달성군 현풍면 현풍중앙로14길 17	손상호		

연번	지 목		재 산 의 표 시			취득 대상 수량 (㎡)	대장가격(원) (공시지가 × 면적)	취득 시기	취득 사유	취득대상 재산 소유자		비고							
	공부 사실	소 재 지	일단의 수 량 (㎡)	주 소	성 명														
9 (건물)	대	현풍면	원교리	1731-39	36	1,200 (연면적)	1,386,000,000 (사업비)	2018.3	현풍백년 도깨비시장 청년몰 건립	대구광역시 달성군 논공읍 달성군청로 33	달성군	2017.12 의회의결							
	대	현풍면	원교리	1731-38	43														
	대	현풍면	성하리	725-56	10														
	대	현풍면	성하리	725-55	30														
	대	현풍면	원교리	1731-37	36														
	천	현풍면	원교리	1731-36	10														
	대	현풍면	성하리	725-53	17														
	대	현풍면	원교리	1731-35	20														
	대	현풍면	성하리	725-52	23														
	대	현풍면	원교리	1731-34	30														
	대	현풍면	성하리	725-51	26														
	대	현풍면	원교리	1731-33	43														
	대	현풍면	성하리	725-50	13														
	대	현풍면	원교리	1731-32	20														
	대	현풍면	성하리	725-49	13														
	대	현풍면	원교리	1731-31	30														
	대	현풍면	성하리	725-17	3														
	대	현풍면	원교리	1731-30	56														
	대	현풍면	원교리	1731-29	22														
	천	현풍면	원교리	1731-28	122														
	잡	현풍면	원교리	12-12	463														
	잡	현풍면	원교리	12-13	997														
	천	현풍면	성하리	725-54	63														
	대	현풍면	원교리	1731-40	13														

# 2018년도 공유재산 취득대상 재산목록

□ 추 가

연번	지 목		재 산 의 표 시			취득 대상 수량 (㎡)	대장가액(원) (공시지가 × 면적)	취득 시기	취득 사유	취득대상 재산 소유자			비고
	공부 사실	소 재 지	일단의 수 량 (㎡)	주 소	성 명								
1	장	장	다사읍	서재리	532	1,934	861,403,600	2018.8	다사읍 서재출장소	대구광역시 달성군 구지면 국가산단대로50길 99	(주)테크엔		
2 (건물)	장	장	다사읍	서재리	532	475 (연면적)	158,581,220	2018.8	청사 주차장 확장				
3	대	대	다사읍	매곡리	1553	14,979.2	22,708,467,200	2018.	달성북부권 (다사·하빈)	대구광역시 달성군 다사읍 왕선로 59 상가 103호	(주)금상숲		
4 (신축)	대	대	다사읍	매곡리	1553	3,500 (연면적)	9,000,000,000 (사업비)	2020.	복합행정시설 조성		신축		
5	답	답	유가면	용리	31-1	989	121,548,100	2018.5		대구광역시 달성군 현풍면 현풍로6길 3-13	정재인		
6	임	임	유가면	용리	산2-21	3,969	10,875,060	2018.5	비슬관광지 주차장조성	대구광역시 달성군 유가면 도의길 86	손삼출외 1명		
7	임	임	유가면	용리	산17-14	1,753	2,068,540	2018.5		대구광역시 남구 대명동 1884-3	임은경외 1명		

## 위치도 및 사진

### 【다사읍 서재출장소 청사 주차장 확장】

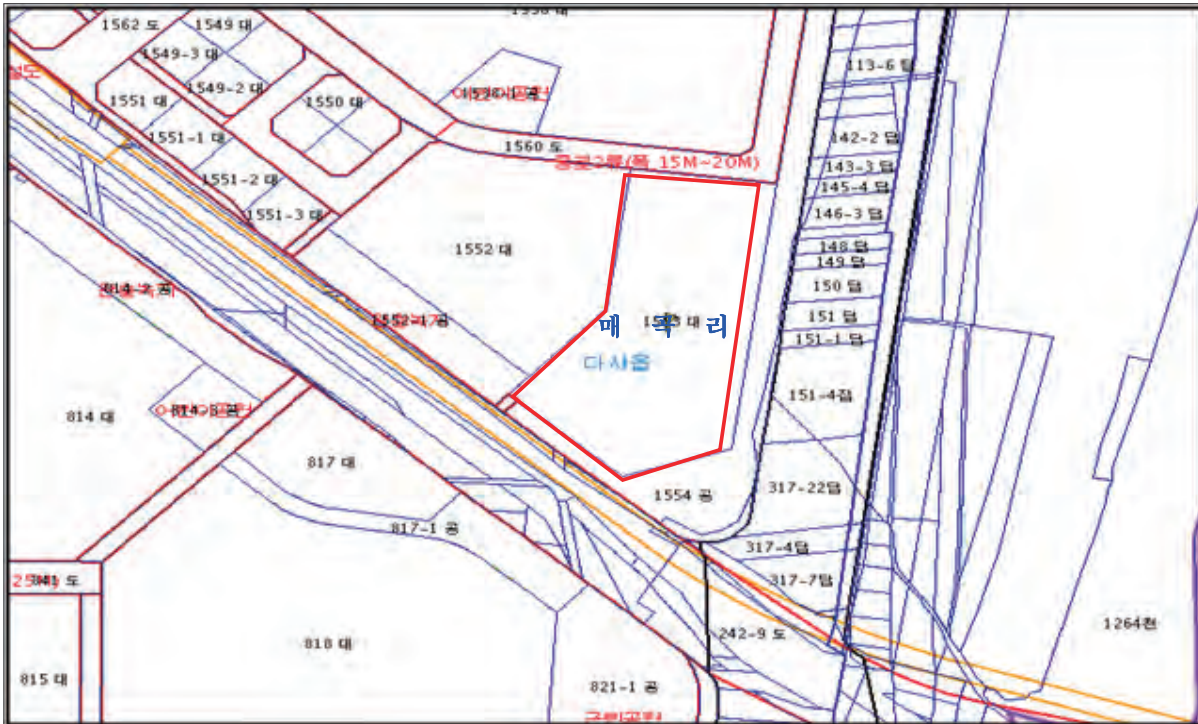
□ 위치 : 대구광역시 달성군 다사읍 서재리 532번지, 장, 1,934m<sup>2</sup>



## 위치도 및 사진

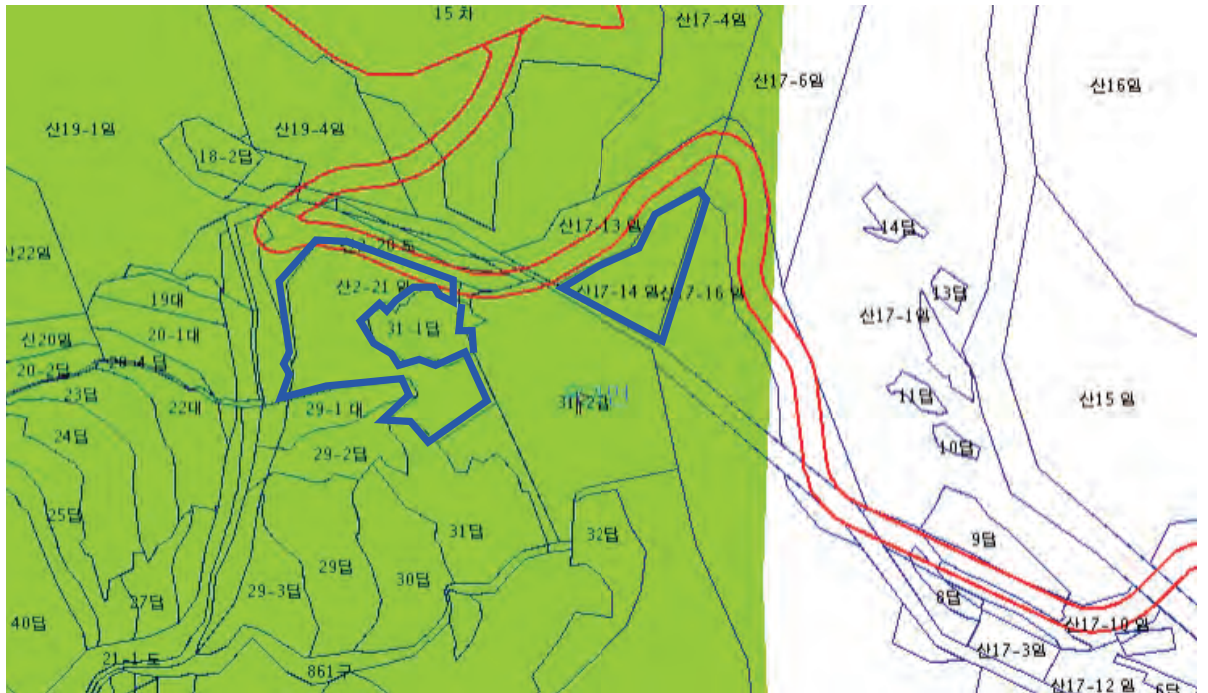
## 【달성북부권 복합행정시설 조성】

□ 위치 : 대구광역시 다사읍 매곡리 1553번지, 대, 14,979.2㎡



# 위 치 도

□ 위치 : 대구광역시 달성군 유가면 용리 31-1번지 일원



# 사 진 대 지

지 번 | 달성군 유가면 용리 산2-21번지



지 번 | 달성군 유가면 용리 31-1번지



# 사 진 대 지

지 번 | 달성군 유가면 용리 산17-14번지



## II. 검토의견

2018년도 수시분 1차 공유재산관리계획안에 대한 검토의견을 말씀드리면,

### ○ 다사 서재출장소 청사 주차장 확장

- 현재 서재출장소 청사는 성서5차단지 및 주변대단지 아파트조성으로 행정수요가 증가하여 방문객 주차공간이 절대 부족하므로 주차난의 해소를 위하여 인근토지를 매입주차장조성이 타당하다고 판단되며,

### ○ 달성북부(다사, 하빈)권 복합행정시설 조성

- 군 북부지역(다사,하빈)권의 보건의료, 육아, 보육 등 보건복지 및 급증하는 주민복지 행정에 부응하기 위한 인프라 구축차원에서 꼭 필요한 복합행정시설행정건립 부지확보는 가능한 빠른시일내 추진하여야 할 것으로 생각됩니다

### ○ 비슬관광지 주차장 조성

- 본 사업은 대구시 제1호 관광지로 지정된 「비슬관광지」에 주차공간이 절대 부족하여 관광객들의 주차편익을 증진시키고자 기교부받은 국비(관광진흥개발기금)7억원과 기 확보한 군비7억원 등 총 14억원 예산으로 주차장을 조성하는 국비지원사업으로 금번에 토지보상비 5억5천만원으로 사유지 6,711㎡를 매입, 사업추진함으로써 명실상부 대구시 1호 관광지로의 입지를 구축, 관광객 이용편익을 위해서는 필요한 사업이라 판단됩니다.

이상으로 2018년도 수시분 1차 공유재산관리계획안에 대한 검토보고를 마치겠습니다.

## □ 공유재산 및 물품관리법 제10조(공유재산의 관리계획 수립·변경 등)

- ① 지방자치단체의 장은 예산을 지방의회에서 의결하기 전에 매년 공유재산의 취득과 처분에 관한 계획(이하 "관리계획"이라 한다)을 세워 그 지방의회의 의결을 받아야 한다. 이 경우 관리계획을 수립한 후 부득이한 사유로 그 내용이 취소되거나 일부를 변경할 때에도 또한 같다.
- ② 지방자치단체의 장은 관리계획을 특별시·광역시·특별자치시·도·특별자치도는 회계연도 시작 50일 전까지, 시·군·구(자치구를 말한다)는 회계연도 시작 40일 전까지 지방의회에 제출하여야 한다.
- ③ 제2항에도 불구하고 회계연도 중에 사업계획이 변경되거나 긴급하게 공유재산을 취득·처분하여야 할 사유가 있는 때에는 그 회계연도 중에 관리계획을 수립하여 제출할 수 있다. 이 경우 제출 절차는 「지방자치법」 제46조에 따른다.
- ④ 관리계획에 포함하여야 할 공유재산의 범위, 관리계획의 작성기준 및 변경기준은 대통령령으로 정한다.
- ⑤ 관리계획에 관하여 지방의회의 의결을 받았을 때에는 「지방자치법」 제39조제1항제6호에 따른 중요 재산의 취득·처분에 관한 지방의회의 의결을 받은 것으로 본다.

## □ 공유재산 및 물품관리법 제16조(공유재산심의회)

- ① 공유재산의 관리 및 처분에 관하여 지방자치단체의 장이 자문하기 위하여 각 지방자치단체에 공유재산심의회를 둔다.
- ② 제1항에 따른 공유재산심의회는 다음 각 호의 사항을 심의한다.
1. 제10조에 따라 관리계획을 수립하거나 변경하는 경우
  2. 제12조 단서에 따라 무상으로 회계 간의 재산 이관을 하는 경우
  3. 제24조 또는 제34조에 따라 사용료 또는 대부료를 감면하는 경우
  4. 그 밖에 공유재산의 관리·운영 및 처분 등에 대하여 해당 지방자치단체의 조례로 정하는 경우

□ 공유재산 및 물품관리법 시행령 제7조(공유재산의 관리계획)

① 법 제10조제1항에 따른 공유재산의 취득과 처분에 관한 계획(이하 "관리계획"이라 한다)에 포함되어야 할 사항은 다음 각 호의 어느 하나에 해당하는 재산의 취득[매입, 기부채납, 무상 양수, 환지(換地), 무상 귀속, 교환, 건물의 신축·증축 및 공작물의 설치, 출자 및 그 밖의 취득을 말한다. 이하 이 조에서 같다] 및 처분(매각, 양여, 교환, 무상 귀속, 건물의 멸실, 출자 및 그 밖의 처분을 말한다. 이하 이 조에서 같다)으로 한다.

1. 1건당 기준가격이 다음 각 목의 구분에 따른 금액 이상인 재산

가. 취득의 경우: 20억원(시·군·자치구의 경우에는 10억원)

나. 처분의 경우: 10억원(서울특별시와 경기도의 경우에는 20억원)

2. 토지의 경우 1건당 토지 면적이 다음 각 목의 구분에 따른 면적 이상인 토지

가. 취득의 경우: 1건당 6천제곱미터(시·군·자치구의 경우에는 1천제곱미터)

나. 처분의 경우: 1건당 5천제곱미터(시·군·자치구의 경우에는 2천제곱미터)

② 제1항에 따라 관리계획을 수립하는 때에는 다음 각 호의 사항을 명확히 하여야 한다.

1. 사업목적 및 용도

2. 사업기간

3. 소요예산

4. 사업규모

5. 기준가격 명세

6. 계약방법

④ 지방자치단체의 장은 관리계획에 대하여 지방의회의 의결을 받은 후 다음 각 호의 어느 하나에 해당하는 사유가 발생한 경우에는 변경계획을 수립하여 지방의회의 의결을 받아야 한다.

1. 사업목적 또는 용도가 변경된 경우

2. 취득·처분하고자 하는 공유재산의 위치가 변경된 경우

3. 토지의 면적이 30퍼센트를 초과하여 증감된 경우

4. 토지 또는 건물 등 시설물의 기준가격이 30퍼센트를 초과하여 증감된 경우.

다만, 공사 중 물가 변동으로 인하여 계약금액이 변경된 경우는 제외한다.

□ 대구광역시 달성군 공유재산 관리조례 제5조(공유재산심의회의 업무)

① 공유재산심의회의 심의사항은 다음 각 호와 같다.

1. 공유재산의 취득·처분에 관한 사항

2. (삭제 2009.5.29)

3. 법 제11조 및 「공유재산 및 물품 관리법 시행령」 (이하“영”이라 한다) 제8조에 따른 용도의 변경 또는 폐지에 관한 사항

4. 일반재산의 용도변경

5. 제22조의2에 따른 행정재산의 관리위탁기간의 갱신에 관한 사항

6. 그 밖에 공유재산에 관하여 재산관리관이 중요하다고 인정하는 사항

② 제1항의 심의사항 중 다음 각 호의 어느 하나에 해당하는 경우에는 공유재산심의회의 심의를 생략할 수 있다.

1. 영 제7조제3항에 해당하는 재산의 취득·처분

2. 건축법 제57조제1항에 따른 최소 분할면적에 미달하는 토지

3. 대장가액 2천만원이하의 재산 취득·처분

4. 990제곱미터 이하의 토지 또는 대장가액 2천만원이하인 행정재산에 대한 용도변경 또는 용도폐지

□ 대구광역시 달성군 공유재산 관리조례 제12조(공유재산 관리계획)

① 군수는 법 제10조 및 영 제7조에 따른 관리계획을 회계연도 시작 40일전 까지 대구광역시 달성군 의회(이하 “군의회”라 한다)에 제출하여야 한다. 다만, 회계연도 중에 사업계획이 변경되거나 긴급하게 공유재산을 취득·처분하여야 할 사유가 있는 때에는 그 회계연도 중에 관리계획을 수립하여 제출할 수 있다.

② 공유재산관리계획의 작성은 재산관리 부서에서 하여야 하며 총괄재산관리부서와 협의하여야 한다. 다만, 공유림에 대해서는 공유림야관리 전담부서와 협의하여야 한다.

2018년도 제2회 추가경정 예산(안)

# 검 토 보 고 서

## 1. 제 안 자 : 달성군수

## 2. 제안이유

2018년도 제2회 추가경정 예산안에 대하여 지방자치법 제130조의 규정에 의거 군의회의 의결을 얻고자 함.

## 3. 추가경정예산안 편성의 배경

이번 추가경정 예산안은 내부유보금을 재원으로 1회추경예산의결시 수정 의결된 강정현대미술제, 달성100대피아노 행사 등 5건의 사업과 AI살처분 보상금, 가축방역사업 등 국시비 보조사업의 정리 등에 중점을 두고 편성 하였습니다.

## 4. 예산총괄

### 1) 회계별 예산규모

(단위 : 백만원)

회 계 별		추경예산액	기정예산액	증 감
총 계		665,625	665,000	625
일반회계	계	654,625	654,000	625
일반회계		654,625	654,000	625
특별회계	계	11,000	11,000	0
의료급여기금		898	898	0
폐기물처리시설사업		2,895	2,895	0
기반시설		113	113	0
치수사업		6,494	6,494	0
농공지구관리		600	600	0

## 2) 회계별 세입총괄

(단위 : 백만원)

장 관 별		추경예산액	기정예산액	증 감	증감율(%)
총 계		665,625	665,000	625	0.09
일 반 회 계		654,625	654,000	625	0.10
	지방세수입	151,624	151,624	0	0
	세외수입	30,988	30,988	0	0
	경상적세외수입	26,224	26,224	0	0
	임시적세외수입	4,764	4,764	0	0
	지방교부세	126,207	126,207	0	0
	조정교부금등	44,651	44,651	0	0
	보 조 금	216,013	215,388	625	0.29
	국고보조금등	143,771	143,247	524	0.37
	시·도비보조금등	72,242	72,141	101	0.14
	보전수입등및내부거래	85,142	85,142	0	0
특 별 회 계		11,000	11,000	0	0

### 3) 회계별 세출총괄

#### ○ 기 능 별

(단위 : 백만원)

분야별		추경예산액	기정예산액	증 감	증감율(%)
총 계		665,625	665,000	625	0.09
일 반 회 계		654,625	654,000	625	0.10
	일반공공행정	46,863	43,963	2,900	6.60
	공공질서및안전	11,452	11,455	△3	△0.03
	교육	7,776	7,750	26	0.34
	문화및관광	31,094	30,169	925	3.06
	환경보호	17,106	17,106	0	0.00
	사회복지	209,515	209,517	△2	0.00
	보건	22,975	22,975	0	0.00
	농림해양수산	41,885	41,332	553	1.34
	산업·중소기업	1,341	1,232	109	8.84
	수송및교통	115,108	115,095	13	0.01
	국토및지역개발	51,646	51,646	0	0.00
	예비비	19,885	23,784	△3,899	△16.39
	기타	77,979	77,976	3	0.00
특 별 회 계		11,000	11,000	0	0

○ 성 질 별

(단위 : 백만원)

구 분		추경예산액	기정예산액	증 감	증감율(%)
총 계		665,625	665,000	625	0.09
일 반 회 계		654,625	654,000	625	0.10
	인건비	71,712	71,688	24	0.03
	물건비	38,152	38,117	35	0.09
	경상이전	293,651	292,671	980	0.33
	자본지출	229,673	226,188	3,485	1.54
	시 설비및부대비	210,456	207,000	3,456	1.67
	민간자본이전	11,671	11,671	0	0.00
	자치단체등자본이전	2,434	2,434	0	0.00
	공사공단자본전출금	660	660	0	0.00
	자산취득비	4,452	4,423	29	1.66
	융자및출자	10	10	0	0.00
	내부거래	1,211	1,211	0	0.00
	예비비및기타	20,216	24,115	△3,899	△16.17
	예비비	19,885	23,784	△3,899	△16.39
	반환금기타	331	331	0	0.00
특 별 회 계		11,000	11,000	0	0

## 5. 주요 내용

### ☐ 예산규모

- 2018년도 제2회 추가경정예산안의 총 규모는 기정예산 6,650억원 보다 6억2천5백만원(증 0.09%)이 증가된 6,656억2천5백만원입니다.
- 이중 일반회계는 기정예산 6,540억원 보다 6억2천5백만원이 증액된 6,546억2천5백만원이며, 특별회계는 기정예산 110억원 그대로 변동사항이 없습니다.

### ☐ 일반회계의 주요 세입 및 세출예산에 대하여 말씀드리면,

- 먼저, 세입예산으로 지방세 및 세외수입, 지방교부세, 조정교부금 보전수입 등 내부거래는 변동사항이 없으며
- 보조금의 경우는  
국고보조금은 가축살처분 보상금지원 5억2천4백만원 1건이며  
시비보조금은 고병원성 AI방역추진 3천만원, 자전거 수리센터 운영지원 1천5백만원, 사립공공도서관 운영비 및 자료구입비 지원 2천6백만원, 비슬산참꽃문화제 지원 3천만원 등 국비5억2천4백만원과 시비1억1백만원 등 보조금 6억2천5백만원이 증액편성 되었습니다.

### ☐ 특별회계는

2018 본예산과 변동사항이 없습니다.

□ 다음은 일반회계 세출예산에 대한 설명입니다.

○ 주요 사업으로는

다사읍 서재출장소 청사 주차장 확장 29억원

중소기업 무역사절단 파견 1억원

(구)화원면허시험장 관리 및 양수화석 분류작업비 2천5백만원

양수화석 분류 보관진열대 제작 2천만원

비슬관광지 주차장조성사업 보상비 5억5천만원

대구강정 현대 미술제 1억원

달성 100대 피아노 2억원 등을 편성 하였습니다.

□ 종합적인 검토의견

- 이번 2회 추가경정예산(안) 규모는 기정예산 6,650억원 보다 6억2천5백만원이 증가된 6,656억2천5백만원으로, 2018년도 1회추경 편성 후 내시된 국·시비 보조금 등의 세입을 재원으로 하여 추경예산(안)을 편성하였습니다.

- 내부유보금을 재원으로 편성한 7건의 세출예산에 대하여는 사업의 시급성과 또한 관련된 국비예산의 효율적인 집행 및 행사의 사전 준비 등 전반적인 사업 추진의 필요한 부분에 대한 편성 이라고 판단되며 향후 사업추진과정에 대한 면밀한 감시활동이 필요하다고 생각합니다.

이상으로 2018년도 제2회 추가경정 예산안에 대한 검토보고를 마치겠습니다.

# 대구광역시 달성군 읍·면·리·반의 설치와 명칭 및 관할구역 등에 관한 조례 일부개정조례안

## 검 토 보 고

### I. 개 요

1. 제 출 일 : 2018. 4. 3

2. 제 출 자 : 달성군수(자치행정과장)

3. 제안이유

○ 유가읍 내 신설 아파트 입주로 행정리를 분리하고 이장정수 및 반 수를  
증가하여 주민생활의 편리성과 행정추진의 효율성 제고.

4. 주요내용

가. 리·반 조정 : 2개리 39개반 신설(299리⇒301리, 2,562반⇒2,601반)

읍 면	기 존		개 정		증감		비 고
	행 정 리	반 수	행 정 리	반 수	리	반	
유 가	봉 1 리	3	봉 1 리	3	1	21	
			봉 4 리 (대구테크노폴리스4단지)	21			
	쌍 계 1 리	2	쌍 계 1 리	2	1	18	
			쌍 계 4 리 (중흥S클래스)	18			

나. 이장 정수 : 증 2

- 유가읍 : 봉4리, 쌍계4리

## 5. 관계법령

- 「지방자치법」 제4조의2

## 6. 기타사항

- (1) 신·구조문대비표 : 붙임 참조
- (2) 성별영향평가 : 원안 동의
- (3) 부패영향평가 : 원안 동의
- (4) 규제심사 : 해당사항 없음
- (5) 입법예고
  - (가) 예고기간 : 2018. 3. 5. ~ 3. 25.
  - (나) 예고결과 : 의견 없음
- (6) 비용추계서 : 생략(「대구광역시 달성군 자치법규 등 입법에 관한 조례」 제9조제5항제1호에 의거)

## II. 검토의견

대구광역시 달성군 읍·면·리·반의 설치와 명칭 및 관할구역 등에 관한 조례 일부개정조례안에 대한 검토의견을 말씀드리면,

### ○ 본 조례의 개정이유는

유가읍 내 신설 아파트 입주로 인한 인구변동에 따라 행정리 분리와 함께 이장 정수 및 반 수를 증가시켜 주민생활의 편리성과 행정 추진의 효율성을 제고하기 위해서며,

### ○ 주요내용에 대한 검토사항으로는

- 유가읍 내에 신설된 아파트 2개리 39개 반을 제3조의 별표3에 반영하고
- 신설된 2개리에 대해 제4조의 별표2의 이장정수를 조정하여 행정추진의 효율성이 제고하여야 할 것으로 사료됩니다.

- 위와 같이 “대구광역시 달성군 읍·면·리·반의 설치와 명칭  
및 관할구역 등에 관한 조례 일부개정조례안”의 검토결과 타당성에  
대한 의견은 없습니다.

붙임 1) 조례안 1부.

2) 관계법령 1부. 끝.

붙임 1)

## 대구광역시 달성군 읍·면·리·반의 설치와 명칭 및 관할구역 등에 관한 조례 일부개정조례안

대구광역시 달성군 읍·면·리·반의 설치와 명칭 및 관할구역 등에 관한  
조례일부를 다음과 같이 개정한다.

별표2 및 별표3 중 일부를 각각 별지와 같이 한다

부칙

이 조례는 공포한 날부터 시행한다.

【별표2】

이 장 정 수

읍 면	법정리명	이장 정수	행정리명
계	<b>95</b>	<b>301</b>	<b>301</b>
유가읍	읍 리	1	읍 리
	양 리	2	양1리 양2리
	용 리	2	용2리 용3리
	봉 리	<b>12</b>	봉1리 봉2리 봉3리 봉4리 봉6리 봉7리 봉8리 봉9리 봉10리 봉11리 봉12리 봉13리
	쌍계리	<b>4</b>	쌍계1리 쌍계2리 쌍계3리 쌍계4리
	초곡리	1	초곡리
	상 리	1	상 리
	금 리	1	금 리
	유곡리	2	유곡1리 유곡2리
	도의리	3	도의1리 도의2리 도의3리
	가태리	2	가태1리 가태2리
	한정리	3	한정1리 한정2리 한정3리
	본말리	2	본말1리 본말2리
유가읍 소계	<b>13</b>	<b>36</b>	<b>36</b>

【별표3】

리 반 의 명 칭 및 관 할 구 역

읍 면	리	반	구 역
유 가 읍	음 리	제 1 반	111~371
		2	125~148
		3	171~183
		4	118~206
		5	194~243
		6	205~233
	양 1 리	제 1 반	410~539
	양 2 리	제 1 반	3~132
		2	148~390
	용 2 리	제 1 반	409, 724~892-2
	용 3 리	제 1 반	17~150-1
	봉 1 리	제 1 반	570, 570-1 ~ 7, 571, 571-1 ~ 4, 572, 572-1 ~ 2, 573, 573-2 ~ 9, 575, 575-1 ~ 10, 576, 576-1 ~ 6, 577, 577-1 ~ 6, 578, 578-1 ~ 19
		2	579, 579-1 ~ 3, 580, 581-1 ~ 5, 581, 581-1 ~ 9, 582, 582-1, 583, 583-1 ~ 3, 584, 584-1 ~ 9, 585, 585-1, 586, 586-1 ~ 5, 587, 587-1 ~ 5, 588, 588-1 ~ 9, 589, 589-1 ~ 9, 590, 590-1 ~ 3, 591, 591-1, 592, 592-1 ~ 9, 593, 593-1 ~ 5, 594, 594-1 ~ 3
		3	597, 598, 599, 599-1 ~ 2, 600, 600-1 ~ 3, 606, 606-1 ~ 2, 607, 607-1, 608, 608-1 ~ 2, 609, 609-1, 610, 610-1 ~ 2, 611, 611-1, 612, 612-1 ~ 2, 613, 613-1, 614, 614-1 ~ 2, 615, 615-1 ~ 2, 616, 616-1 ~ 2, 617, 617-1 ~ 2, 618, 618-1 ~ 2, 619, 620

읍 면	리	반	구 역
유 가 읍	봉 2 리	제 1 반	595(화성파크드림 101동) 101~1801, 102~1802
		2	595(화성파크드림 101동) 103~1803, 104~1804
		3	595(화성파크드림 102동) 101~1801, 102~1802
		4	595(화성파크드림 102동) 103~1803, 104~1804
		5	595(화성파크드림 103동) 101~1801, 102~1802
		6	595(화성파크드림 103동) 103~1803, 104~1804
		7	595(화성파크드림 104동) 101~1801, 102~1802
		8	595(화성파크드림 105동) 201~1801, 302~1802
		9	595(화성파크드림 105동) 303~1803, 204~1804
		10	595(화성파크드림 106동) 101~1801, 102~1802
		11	595(화성파크드림 106동) 103~1803, 104~1804
		12	595(화성파크드림 107동) 101~1801, 102~1802
		13	595(화성파크드림 107동) 203~1803, 104~1804
		14	595(화성파크드림 108동) 101~1801, 202~1802
		15	595(화성파크드림 108동) 203~1803, 104~1804
		16	595(화성파크드림 109동) 101~1801, 102~1802
		17	595(화성파크드림 109동) 103~1803, 104~1804
	봉 3 리	제 1 반	595(화성파크드림 110동) 101~1801, 102~1802
		601(하나리움 퀸즈파크 101동)	101~2401, 102~2402
		2	601(하나리움 퀸즈파크 101동) 103~2503, 105~2505
		3	601(하나리움 퀸즈파크 102동) 201~2501, 102~2502
		4	601(하나리움 퀸즈파크 102동) 103~2503, 105~2505
		5	601(하나리움 퀸즈파크 103동) 201~2501, 202~2502
		6	601(하나리움 퀸즈파크 104동) 301~2501
		7	601(하나리움 퀸즈파크 104동) 102~2502, 103~2503
		8	601(하나리움 퀸즈파크 105동) 301~2501, 102~2502
		9	601(하나리움 퀸즈파크 105동) 103~2503, 105~2505
		10	601(하나리움 퀸즈파크 106동) 101~2501, 102~2502
		11	601(하나리움 퀸즈파크 107동) 101~2501, 102~2502
		12	601(하나리움 퀸즈파크 108동) 101~2401, 102~2402
		13	601(하나리움 퀸즈파크 108동) 103~2503, 105~2505
		14	601(하나리움 퀸즈파크 109동) 101~2501, 102~2502
		15	601(하나리움 퀸즈파크 109동) 103~2503, 305~2505
		16	601(하나리움 퀸즈파크 110동) 301~2501, 102~2502
		17	601(하나리움 퀸즈파크 110동) 103~2503, 105~2505
		18	601(하나리움 퀸즈파크 111동) 301~2501, 102~2502
		19	601(하나리움 퀸즈파크 111동) 103~2503, 105~2505

읍 면	리	반	구 역
유 가 읍	봉 4 리	제 1 반	602(대구테크노폴리스 4단지 401동) 101~2501, 102~2502
		2	602(대구테크노폴리스 4단지 401동) 103~2503, 104~2504
		3	602(대구테크노폴리스 4단지 402동) 101~2401, 102~2402
		4	602(대구테크노폴리스 4단지 402동) 103~2403, 104~2404
		5	602(대구테크노폴리스 4단지 402동) 105~2205, 106~2206
		6	602(대구테크노폴리스 4단지 403동) 101~2101, 102~2102
		7	602(대구테크노폴리스 4단지 403동) 103~2103, 104~2104, 105~2105
		8	602(대구테크노폴리스 4단지 404동) 101~2101, 102~2102
		9	602(대구테크노폴리스 4단지 404동) 103~2103, 104~2104, 105~1905
		10	602(대구테크노폴리스 4단지 405동) 101~1501, 102~1502
		11	602(대구테크노폴리스 4단지 405동) 103~1503, 104~1504
		12	602(대구테크노폴리스 4단지 406동) 101~1601, 102~1602
		13	602(대구테크노폴리스 4단지 406동) 103~1603, 104~1604
		14	602(대구테크노폴리스 4단지 406동) 105~1605, 106~1606
		15	602(대구테크노폴리스 4단지 407동) 101~1801, 102~1802
		16	602(대구테크노폴리스 4단지 407동) 103~1803, 104~1804
		17	602(대구테크노폴리스 4단지 407동) 105~1805, 106~1806
		18	602(대구테크노폴리스 4단지 408동) 101~2101, 102~2102
		19	602(대구테크노폴리스 4단지 408동) 103~2103, 104~2104, 105~2105
		20	602(대구테크노폴리스 4단지 409동) 101~2101, 102~2102
		21	602(대구테크노폴리스 4단지 409동) 103~2103, 104~2104, 105~2105

읍 면	리	반	구 역
유 가 읍	봉 6 리	제 1 반	603(진아리채 101동) 101~1601, 102~1602
		2	603(진아리채 101동) 103~1603, 104~1604
		3	603(진아리채 102동) 101~1501, 102~1502
		4	603(진아리채 102동) 103~1203, 104~1204
		5	603(진아리채 103동) 101~1501, 102~1502
		6	603(진아리채 103동) 103~1503, 104~1504
		7	603(진아리채 104동) 101~1801, 102~1802
		8	603(진아리채 104동) 103~1803, 104~1804
		9	603(진아리채 105동) 201~1901, 202~1902, 103~1903
		10	603(진아리채 106동) 101~2001, 102~2002
		11	603(진아리채 106동) 103~1803, 104~1804
		12	603(진아리채 107동) 201~2001, 202~2002, 203~2003
		13	603(진아리채 108동) 101~1701, 102~1702
		14	603(진아리채 108동) 203~1603, 104~1604
		15	603(진아리채 109동) 201~2201, 102~2202
		16	603(진아리채 109동) 103~2203, 104~2204
		17	603(진아리채 110동) 101~2001, 102~2002, 103~2003
		18	603(진아리채 111동) 101~2001, 102~2002
		19	603(진아리채 111동) 103~2003, 104~2004
	봉 7 리	제 1 반	604(남해오네뜨 2차 201동) 201~2001, 202~2002
		2	604(남해오네뜨 2차 201동) 203~2003, 204~2004
		3	604(남해오네뜨 2차 202동) 201~2001, 202~2002
		4	604(남해오네뜨 2차 202동) 203~2003, 203~2004
		5	604(남해오네뜨 2차 203동) 201~1901, 202~1902)
		6	604(남해오네뜨 2차 203동) 203~1903, 204~1904
		7	604(남해오네뜨 2차 204동) 201~1701, 202~1702
		8	604(남해오네뜨 2차 204동) 203~2103, 204~2104
		9	604(남해오네뜨 2차 205동) 201~1701, 302~1702
		10	604(남해오네뜨 2차 205동) 203~2103, 204~2104
		11	604(남해오네뜨 2차 206동) 201~2001, 202~2002
		12	604(남해오네뜨 2차 206동) 203~1703, 204~1704
		13	604(남해오네뜨 2차 207동) 201~1701, 202~1702
		14	604(남해오네뜨 2차 207동) 203~1703, 204~1704
		15	604(남해오네뜨 2차 208동) 201~1701, 202~1702
		16	604(남해오네뜨 2차 208동) 203~2003, 204~2004
		17	604(남해오네뜨 2차 209동) 201~2001, 202~2002
		18	604(남해오네뜨 2차 209동) 203~1703, 204~1704
		19	604(남해오네뜨 2차 210동) 201~1701, 202~1702
		20	604(남해오네뜨 2차 210동) 203~1703, 204~1704
		21	604(남해오네뜨 2차 211동) 201~1801, 202~1802 203~2103

읍 면	리	반	구 역
유 가 읍	봉 8 리	제 1 반	621(우미린 101동) 301~2201, 302~2202
		2	621(우미린 101동) 303~2203, 304~2204
		3	621(우미린 102동) 101~2101, 102~2102
		4	621(우미린 102동) 103~2003, 104~2004
		5	621(우미린 103동) 201~2201, 102~2202
		6	621(우미린 103동) 103~2003, 104~2004
		7	621(우미린 104동) 101~2201, 102~2202
		8	621(우미린 104동) 103~1803, 104~1804
		9	621(우미린 105동) 101~2201, 202~2202
		10	621(우미린 105동) 203~2203, 204~2204
		11	621(우미린 106동) 101~2201, 102~2202
		12	621(우미린 106동) 103~2203, 104~2204
		13	621(우미린 107동) 101~1801, 102~1802
		14	621(우미린 107동) 103~2203, 104~2204
		15	621(우미린 108동) 101~2001, 102~2002
		16	621(우미린 108동) 103~2203, 204~2204
		17	621(우미린 109동) 201~1701, 102~1702
		18	621(우미린 109동) 103~2103, 104~2104
		19	621(우미린 110동) 101~2201, 102~2202
		20	621(우미린 110동) 103~2203, 104~2204
	봉 9 리	제 1 반	625(제일풍경채 센트럴) 201동 101-1001, 102-1002, 103-1003
		2	625(제일풍경채 센트럴) 201동 1101-2101, 1102-2102, 1103-2103
		3	625(제일풍경채 센트럴) 202동 101-1101, 102-1102, 103-1103
		4	625(제일풍경채 센트럴) 202동 1201-2201, 1202-2202, 1203-2203
		5	625(제일풍경채 센트럴) 203동 101-1101, 102-1102, 103-1103
		6	625(제일풍경채 센트럴) 203동 1201-2201, 1202-2202, 1203-2203
		7	625(제일풍경채 센트럴) 204동 101-1101, 102-1102, 103-1103
		8	625(제일풍경채 센트럴) 204동 1201-2201, 1202-2202, 1203-2003
		9	625(제일풍경채 센트럴) 205동 201-1801, 202-1802
		10	625(제일풍경채 센트럴) 205동 203-1803, 205-1805
		11	625(제일풍경채 센트럴) 206동 201-1601, 202-1602
		12	625(제일풍경채 센트럴) 206동 103-1603, 105-1605
		13	625(제일풍경채 센트럴) 207동 101-1601, 102-1602
		14	625(제일풍경채 센트럴) 207동 103-1603, 105-1605
		15	625(제일풍경채 센트럴) 208동 101-1601, 102-1602
		16	625(제일풍경채 센트럴) 208동 103-1603, 105-1605
		17	625(제일풍경채 센트럴) 209동 201-1801, 202-1802
		18	625(제일풍경채 센트럴) 209동 203-1803, 205-1805

읍 면	리	반	구 역
유 가 읍	봉 9 리	19	625(제일풍경채 센트럴) 210동 101-1601, 102-1602
		20	625(제일풍경채 센트럴) 210동 103-1603, 105-1605
		21	625(제일풍경채 센트럴) 211동 101-1601, 102-1602
		22	625(제일풍경채 센트럴) 211동 103-1603, 105-1605
		23	625(제일풍경채 센트럴) 212동 101-1601, 102-1602
		24	625(제일풍경채 센트럴) 212동 103-1603, 105-1605
		25	625(제일풍경채 센트럴) 213동 101-1001, 102-1002, 103-1003
		26	625(제일풍경채 센트럴) 213동 1101-2001, 1102-2102, 1103-2103
		27	625(제일풍경채 센트럴) 214동 101-1101, 102-1102, 103-1103
		28	625(제일풍경채 센트럴) 214동 1201-2001, 1202-2202, 1203-2203
		29	625(제일풍경채 센트럴) 215동 101-1101, 102-1102, 303-1103
		30	625(제일풍경채 센트럴) 215동 1201-2001, 1202-2202, 1203-2203
		31	625(제일풍경채 센트럴) 216동 101-1101, 102-1102, 103-1103
		32	625(제일풍경채 센트럴) 216동 1201-2001, 1202-2202, 1203-2203
	봉 10 리	제 1 반	659(호반베르디움2차 201동) 104~1604, 103~1603
		2	659(호반베르디움2차 201동) 102~2002, 101~2001
		3	659(호반베르디움2차 202동) 102~2002, 101~2001
		4	659(호반베르디움2차 203동) 104~1904, 103~1903
		5	659(호반베르디움2차 203동) 102~1902, 101~1901
		6	659(호반베르디움2차 204동) 204~1504, 103~1503
		7	659(호반베르디움2차 204동) 102~1502, 201~1501
		8	659(호반베르디움2차 205동) 104~1604, 103~1603
		9	659(호반베르디움2차 205동) 102~1602, 101~1601
		10	659(호반베르디움2차 206동) 104~2004, 103~2003
		11	659(호반베르디움2차 206동) 102~2002, 101~2001
		12	659(호반베르디움2차 207동) 104~2004, 103~2003
		13	659(호반베르디움2차 207동) 102~2002, 101~2001
		14	659(호반베르디움2차 208동) 204~2004, 203~2003
		15	659(호반베르디움2차 208동) 102~1602, 101~1601
		16	659(호반베르디움2차 209동) 204~2004, 203~2003
		17	659(호반베르디움2차 209동) 202~2002, 201~2001
		18	659(호반베르디움2차 210동) 204~1704, 103~1703
		19	659(호반베르디움2차 210동) 102~1702, 101~1701
		20	659(호반베르디움2차 211동) 204~2004, 103~2003
		21	659(호반베르디움2차 211동) 102~2002, 201~1001
		22	659(호반베르디움2차 212동) 204~2004, 103~2003
		23	659(호반베르디움2차 212동) 102~2002, 201~1001
		24	659(호반베르디움2차 213동) 204~1004, 103~2003
		25	659(호반베르디움2차 213동) 102~2002, 201~2001

읍 면	리	반	구 역
유 가 읍	봉 11 리	제 1 반	605(호반베르디움1차 101동) 104~1104, 103~1103
		2	605(호반베르디움1차 101동) 102~1102, 101~1101
		3	605(호반베르디움1차 102동) 104~1504, 103~1503
		4	605(호반베르디움1차 102동) 102~1902, 101~1901
		5	605(호반베르디움1차 103동) 102~1502, 101~1501
		6	605(호반베르디움1차 104동) 104~1504, 103~1503
		7	605(호반베르디움1차 104동) 102~1502, 101~1501
		8	605(호반베르디움1차 105동) 103~1803, 102~2202, 101~2201
		9	605(호반베르디움1차 106동) 104~1804, 103~1803
		10	605(호반베르디움1차 106동) 102~1802, 101~1801
		11	605(호반베르디움1차 107동) 204~1704, 203~1703
		12	605(호반베르디움1차 107동) 202~1902, 201~1901
		13	605(호반베르디움1차 108동) 104~1404, 103~1403
		14	605(호반베르디움1차 108동) 102~1502, 201~1501
		15	605(호반베르디움1차 109동) 104~2204, 203~2203
		16	605(호반베르디움1차 109동) 202~2202, 101~2201
		17	605(호반베르디움1차 110동) 104~2004, 103~2003
		18	605(호반베르디움1차 110동) 102~1902, 201~1901
		19	605(호반베르디움1차 111동) 104~2004, 103~2003
		20	605(호반베르디움1차 111동) 102~2002, 101~2001
		21	605(호반베르디움1차 112동) 103~2203, 102~2202, 101~2201
	봉 12 리	제 1 반	622(힐데스하임 101동) 101~1601, 102~1602
		2	622(힐데스하임 101동) 303~1603, 104~1604
		3	622(힐데스하임 102동) 101~1601, 102~1602
		4	622(힐데스하임 102동) 303~1603, 104~1604
		5	622(힐데스하임 103동) 301~1901, 102~1902
		6	622(힐데스하임 104동) 101~2201,102~2202)
		7	622(힐데스하임 104동) 103~2203, 304~2204
		8	622(힐데스하임 105동) 101~1301, 102~1302
		9	622(힐데스하임 105동) 103~1303, 104~1304
		10	622(힐데스하임 106동) 101~1301, 102~1302
		11	622(힐데스하임 106동) 303~1303, 104~1304
		12	622(힐데스하임 107동) 201~1901, 202~1902
		13	622(힐데스하임 108동) 101~2201, 102~2202
		14	622(힐데스하임 108동) 103~2203, 104~2204
		15	622(힐데스하임 108동) 305~1905, 106~1906
		16	622(힐데스하임 109동) 101~1901, 102~1902
		17	622(힐데스하임 110동) 101~2201, 102~2202
		18	622(힐데스하임 110동) 103~2003, 104~2004
		19	622(힐데스하임 110동) 305~2005, 106~2006

읍 면	리	반	구 역
유 가 읍	봉 13 리	제 1 반	627 (반도유보라) 101동 101~1701, 302~1702
		2	627 (반도유보라) 101동 103~1603, 104~1604
		3	627 (반도유보라) 101동 105~1505, 106~1506
		4	627 (반도유보라) 102동 101~1701, 302~1702
		5	627 (반도유보라) 102동 303~1703, 304~1704
		6	627 (반도유보라) 102동 105~1505, 106~1506
		7	627 (반도유보라) 103동 101~1601, 102~1602
		8	627 (반도유보라) 103동 103~1603, 104~1604
		9	627 (반도유보라) 104동 101~1801, 102~1802
		10	627 (반도유보라) 104동 103~1803, 104~1804
		11	627 (반도유보라) 105동 101~1501, 102~1502, 103~1503
		12	627 (반도유보라) 105동 104~1804, 105~1805
		13	627 (반도유보라) 106동 101~1501, 302~1502, 303~1503
		14	627 (반도유보라) 106동 104~1804, 105~1805
		15	627 (반도유보라) 107동 201~1401, 102~1402
		16	627 (반도유보라) 107동 103~1403, 104~1404
		17	627 (반도유보라) 108동 101~1801, 102~1802
		18	627 (반도유보라) 108동 103~1603, 304~1604, 205~1505
		19	627 (반도유보라) 109동 101~1401, 102~1402
		20	627 (반도유보라) 109동 303~1403, 104~1404
		21	627 (반도유보라) 110동 101~1801, 102~1802
		22	627 (반도유보라) 110동 103~1703, 304~1704
		23	627 (반도유보라) 111동 101~1801, 102~1802
		24	627 (반도유보라) 111동 103~1803, 104~1804
		25	627 (반도유보라) 112동 101~1201, 102~1202, 103~1203

읍 면	리	반	구 역
유 가 읍	쌍계1리	제 1 반	71~99
		2	100~116
	쌍계2리	제 1 반	174~274
		2	276~404
	쌍계3리	제 1 반	614, 614-1 ~ 5, 623, 623-1 ~ 7, 624, 624-1 ~ 12, 625, 625-1 ~ 4, 626, 627, 627-1 ~ 5
			615, 615-1 ~ 10, 617, 617-1 ~ 7,
		2	618, 618-1 ~ 10, 620, 620-1 ~ 6, 628, 629
		3	616, 616-1 ~ 9, 619, 619-1 ~ 11, 622, 622-1 ~ 7, 631, 631-1 ~ 8
			621, 621-1 ~ 11, 630, 630-1 ~ 11,
		4	632, 632-1 ~ 8
	쌍계4리	제 1 반	633(중흥S클래스 1301동) 101~2201, 202~2202
		2	633(중흥S클래스 1301동) 203~1703, 205~1705
		3	633(중흥S클래스 1302동) 101~2201, 102~2202
		4	633(중흥S클래스 1302동) 103~1703, 105~1705
		5	633(중흥S클래스 1303동) 101~2201, 102~2202
		6	633(중흥S클래스 1303동) 103~1703, 105~1705
		7	633(중흥S클래스 1304동) 101~2201, 102~2202
		8	633(중흥S클래스 1304동) 103~1903, 105~1905
		9	633(중흥S클래스 1305동) 101~2201, 102~2202
		10	633(중흥S클래스 1306동) 101~2201, 102~2202

읍 면	리	반	구 역
유 가 읍	쌍계4리	제 11 반	633(중흥S클래스 1307동) 201~2201, 202~2202
		12	633(중흥S클래스 1308동) 201~2201, 202~2202
		13	633(중흥S클래스 1309동) 201~2201, 202~2202
		14	633(중흥S클래스 1309동) 203~2003, 205~2005
		15	633(중흥S클래스 1310동) 101~2101, 102~2102
		16	633(중흥S클래스 1310동) 103~1703, 105~1705
		17	633(중흥S클래스 1311동) 101~2001, 102~2002
		18	633(중흥S클래스 1311동) 103~1503, 105~1505
	초곡리	제 1 반	11~389
		2	396~550, 575~580
	상 리	제 1 반	34~68
		2	69~112
		3	113~159
	금 리	제 1 반	45~1025, 1147, 1147-1~8, 1148, 1148-1~7, 1149, 1149-1~14, 1150, 1150-1~10, 1151, 1151-1~3, 1152, 1152-1~14, 1153, 1153-1~2
	유곡1리     유곡2리	제 1 반	102~189
		2	175~188
		3	117~144
		4	145~189
		제 1 반	340~757
		2	735~757
		3	825~955
		4	956~975
		5	807~845
	도의1리	제 1 반	189~410
	도의2리	제 1 반	26~82
		2	202~315
	도의3리	제 1 반	840~950
	가태1리	제 1 반	448~458
		2	671~752
		3	753~800

읍 면	리	반	구 역
유 가 읍	가태2리	제 1 반	554~774
		2	22~161
	한정1리	제 1 반	411~471
		2	412~460
	한정2리	제 1 반	57~119
		2	120~171
		3	171~240
	한정3리	제 1 반	20~219
	본말1리	제 1 반	208~222
		2	223~334
		3	506~926
	본말2리	제 1 반	27~61

# 신 · 구조문대비표

【별표2】

이 장 정 수

현 행				개 정 안			
읍 면	법정리명	이장 정수	행정리명	읍 면	법정리명	이장 정수	행정리명
유가읍	읍 리	1	읍 리	유가읍	읍 리	1	읍 리
	양 리	2	양1리 양2리		양 리	2	양1리 양2리
	용 리	2	용2리 용3리		용 리	2	용2리 용3리
	봉 리	11	봉1리 봉2리 봉3리 봉6리 봉7리 봉8리 봉9리 봉10리 봉11리 봉12리 봉13리		봉 리	12	봉1리 봉2리 봉3리 봉4리 봉6리 봉7리 봉8리 봉9리 봉10리 봉11리 봉12리 봉13리
	쌍계리	3	쌍계1리 쌍계2리 쌍계3리		쌍계리	4	쌍계1리 쌍계2리 쌍계3리 쌍계4리
	초곡리	1	초곡리		초곡리	1	초곡리
	상 리	1	상 리		상 리	1	상 리
	금 리	1	금 리		금 리	1	금 리
	유곡리	2	유곡1리 유곡2리		유곡리	2	유곡1리 유곡2리
	도의리	3	도의1리 도의2리 도의3리		도의리	3	도의1리 도의2리 도의3리
	가태리	2	가태1리 가태2리		가태리	2	가태1리 가태2리
	한정리	3	한정1리 한정2리 한정3리		한정리	3	한정1리 한정2리 한정3리
	본말리	2	본말1리 본말2리		본말리	2	본말1리 본말2리
유가읍 소계	13	34	34	유가읍 소계	13	36	36

【별표3】

리·반의 명칭 및 관할 구역

현				개 정 안			
읍 면	리	반	구 역	읍 면	리	반	구 역
유가읍	<신설>			유가읍	봉4리	제1반	602(대구테크노폴리스 4단지 401동) 101~2501, 102~2502
						2	602(대구테크노폴리스 4단지 401동) 103~2503, 104~2504
						3	602(대구테크노폴리스 4단지 402동) 101~2401, 102~2402
						4	602(대구테크노폴리스 4단지 402동) 103~2403, 104~2404
						5	602(대구테크노폴리스 4단지 402동) 105~2205, 106~2206
						6	602(대구테크노폴리스 4단지 403동) 101~2101, 102~2102
						7	602(대구테크노폴리스 4단지 403동) 103~2103, 104~2104, 105~2105
						8	602(대구테크노폴리스 4단지 404동) 101~2101, 102~2102
						9	602(대구테크노폴리스 4단지 404동) 103~2103, 104~2104, 105~1905
						10	602(대구테크노폴리스 4단지 405동) 101~1501, 102~1502
						11	602(대구테크노폴리스 4단지 405동) 103~1503, 104~1504
						12	602(대구테크노폴리스 4단지 406동) 101~1601, 102~1602
						13	602(대구테크노폴리스 4단지 406동) 103~1603, 104~1604
						14	602(대구테크노폴리스 4단지 406동) 105~1605, 106~1606
						15	602(대구테크노폴리스 4단지 407동) 101~1801, 102~1802
						16	602(대구테크노폴리스 4단지 407동) 103~1803, 104~1804
						17	602(대구테크노폴리스 4단지 407동) 105~1805, 106~1806
						18	602(대구테크노폴리스 4단지 408동) 101~2101, 102~2102
						19	602(대구테크노폴리스 4단지 408동) 103~2103, 104~2104, 105~2105
						20	602(대구테크노폴리스 4단지 409동) 101~2101, 102~2102
						21	602(대구테크노폴리스 4단지 409동) 103~2103, 104~2104, 105~2105

현 행				개 정 안			
읍 면	리	반	구 역	읍 면	리	반	구 역
유가읍	<신설 >			유가읍	쌍계4리	제1반	633(중흥S클래스 1301동) 101~2201, 202~2202
						2	633(중흥S클래스 1301동) 203~1703, 205~1705
						3	633(중흥S클래스 1302동) 101~2201, 102~2202
						4	633(중흥S클래스 1302동) 103~1703, 105~1705
						5	633(중흥S클래스 1303동) 101~2201, 102~2202
						6	633(중흥S클래스 1303동) 103~1703, 105~1705
						7	633(중흥S클래스 1304동) 101~2201, 102~2202
						8	633(중흥S클래스 1304동) 103~1903, 105~1905
						9	633(중흥S클래스 1305동) 101~2201, 102~2202
						10	633(중흥S클래스 1306동) 101~2201, 102~2202
						11	633(중흥S클래스 1307동) 201~2201, 202~2202
						12	633(중흥S클래스 1308동) 201~2201, 202~2202
						13	633(중흥S클래스 1309동) 201~2201, 202~2202
						14	633(중흥S클래스 1309동) 203~2003, 205~2005
						15	633(중흥S클래스 1310동) 101~2101, 102~2102
						16	633(중흥S클래스 1310동) 103~1703, 105~1705
						17	633(중흥S클래스 1311동) 101~2001, 102~2002
						18	633(중흥S클래스 1311동) 103~1503, 105~1505

붙임 2)

## 관 계 법 령

□ 「지방자치법」 제4조의2(자치구가 아닌 구와 읍·면·동 등의 명칭과 구역)

① 자치구가 아닌 구와 읍·면·동의 명칭과 구역은 종전과 같이 하고, 이를 폐지하거나 설치하거나 나누거나 합칠 때에는 **행정안전부장관의 승인을 받아 그 지방자치단체의 조례로 정한다.** 다만, 명칭과 구역의 변경은 그 지방자치단체의 조례로 정하고, 그 결과를 특별시장·광역시장·도지사에게 보고하여야 한다.

④ 동·리에서는 행정 능률과 주민의 편의를 위하여 그 지방자치단체의 조례로 정하는 바에 따라 하나의 동·리를 2개 이상의 동·리로 운영하거나 2개 이상의 동·리를 하나의 동·리로 운영하는 등 행정 운영상 동·리(이하 "행정동·리"라 한다)를 따로 둘 수 있다.

# 대구광역시 달성군 읍·면 및 리의 관할구역 변경에 관한 조례 일부개정조례안

## 검 토 보 고

### I. 개 요

1. 제 출 일 : 2018. 4. 3

2. 제 출 자 : 달성군수(자치행정과장)

3. 제안이유

- 같은 생활권역인 유가읍 고양내마을 취락지구가 쌍계리와 초곡리 지번으로 나누어져있어 이에 따른 주민불편 해소를 위해 리간 관할구역 조정 필요

4. 주요내용

○ 리간 관할구역 조정

- 유가읍 초곡리 14필지 5,196m<sup>2</sup> ⇒ 쌍계리 편입
- 관할구역 변경내역

(단위 : m<sup>2</sup>, 명)

편입되는 지역				편입받는 지역			
법정리	면적	필지	인구	법정리	면적	필지	인구
초곡리	5,196(감)	14	7(감)	쌍계리	5,196(증)	14	7(증)

- 관할구역 변경 대상지 조서

변 경 전					변 경 후				
읍·면	동리	지번	지목	면적(m <sup>2</sup> )	읍·면	동리	지번	지목	면적(m <sup>2</sup> )
계		14필지		5,196	계		14필지		5,196
유가읍	초곡리	575	답	1,160	유가읍	쌍계리	657-2	답	1,160
“	“	576	대	525	“	“	657	대	525
“	“	576-1	대	234	“	“	657-6	대	234
“	“	576-2	답	692	“	“	657-1	답	692
“	“	576-3	답	2	“	“	657-3	답	2
“	“	577-1	대	33	“	“	657-7	대	33
“	“	577-2	대	105	“	“	657-9	대	105
“	“	577-3	대	14	“	“	657-8	대	14
“	“	578-1	대	68	“	“	657-5	대	68
“	“	578-2	대	752	“	“	657-4	대	752
“	“	578-3	대	145	“	“	657-10	대	145
“	“	578-4	대	342	“	“	657-11	대	342
“	“	578-5	대	200	“	“	657-12	대	200
“	“	579	답	304	“	“	657-13	답	304

5. 관계법령

○ 「지방자치법」 제4조의2

나. 예산조치 : 별도예산 필요 없음

6. 기타사항

(1) 신·구조문대비표 : 붙임 참조

(2) 성별영향평가 : 원안 동의

(3) 부패영향평가 : 원안 동의

(4) 규제심사 : 해당사항 없음

(5) 입법예고

(가) 예고기간 : 2018. 3. 5. ~ 3. 25.

- (나) 예고결과 : 의견 없음
- (6) 비용추계서 : 생략(「대구광역시 달성군 자치법규 등 입법에 관한 조례」 제9조제5항제1호에 의거)

## II. 검토의견

대구광역시 달성군 읍·면 및 리의 관할구역 변경에 관한 조례 일부개정조례안에 대한 검토의견을 말씀드리면,

### ○ 본 조례의 개정이유는

같은 생활권역인 유가읍의 고양내마을 취락지구가 쌍계리와 초곡리 지번으로 나누어져 있어 리간 관할구역을 조정하여 주민불편을 해소하고 행정효율 제고.

### ○ 주요내용에 대한 검토사항으로는

유가읍 초곡리 14필지 5,196㎡를 쌍계리로 편입한 사항을 제3조의 별표1에 반영.

### ○ 위와 같이 “대구광역시 달성군 읍·면 및 리의 관할구역 변경에 관한 조례 일부개정조례안”의 검토결과 타당성에 대한 의견은 없습니다.

붙임 1) 조례안 1부.

2) 관계법령 1부. 끝.

붙임 1)

## 대구광역시 달성군 읍·면 및 리의 관할구역 변경에 관한 조례 일부개정조례안

대구광역시 달성군 읍·면 및 리의 관할구역 변경에 관한 조례의 일부를 다음과 같이 개정한다.

제3조제2항 중 “유가읍 음리,용리,봉리,상리,금리,유곡리의 관할구역 조정”을 “유가읍 음리,용리,봉리,상리,금리,유곡리,초곡리,쌍계리의 관할구역 조정”으로 하고, 같은 항 별표1중 유가읍 유곡리 편입란 다음에 유가읍 쌍계리 편입란을 별지와 같이 신설한다.

### 부칙

제1조(시행일) 이 조례는 공포한 날부터 시행한다.

제2조(다른조례의 개정)대구광역시 달성군 읍·면·리·반의 설치와 명칭및 관할구역 등에 관한 조례의 별표3중 유가읍 쌍계2리 제1반 구역란 및 유가읍 초곡리 제2반 구역란을 각각 별지와 같이 한다.

【별표1】

변 경 전					변 경 후				
읍·면	동리	지번	지목	면적(m <sup>2</sup> )	읍·면	동리	지번	지목	면적(m <sup>2</sup> )
계		14필지		5,196	계		14필지		5,196
유가읍	초곡리	575	답	1,160	유가읍	쌍계리	657-2	답	1,160
“	“	576	대	525	“	“	657	대	525
“	“	576-1	대	234	“	“	657-6	대	234
“	“	576-2	답	692	“	“	657-1	답	692
“	“	576-3	답	2	“	“	657-3	답	2
“	“	577-1	대	33	“	“	657-7	대	33
“	“	577-2	대	105	“	“	657-9	대	105
“	“	577-3	대	14	“	“	657-8	대	14
“	“	578-1	대	68	“	“	657-5	대	68
“	“	578-2	대	752	“	“	657-4	대	752
“	“	578-3	대	145	“	“	657-10	대	145
“	“	578-4	대	342	“	“	657-11	대	342
“	“	578-5	대	200	“	“	657-12	대	200
“	“	579	답	304	“	“	657-13	답	304

# 대구광역시 달성군 청년일자리 창출 촉진에 관한 조례안

## 검 토 보 고

### I. 개 요

1. 제 출 일 : 2018. 4. 3

2. 제 출 자 : 달성군수(일자리경제과장)

3. 제안이유

- 최근 지역 내 인구유입이 급속도로 증가하고 있으나, 대구지역 전체적으로는 양질의 일자리 부족으로 20~30대 청년인구의 유출이 심화되고 있어, 미래의 성장 동력인 청년층의 지역 내 정착을 위한 선제적 유인대책 추진 필요.
- 청년 일자리 창출을 위한 시책사업을 체계적으로 추진하고 청년 미취업자의 고용이 촉진될 수 있는 사회적, 경제적 환경을 조성하기 위한 지원근거 마련.

4. 주요내용

- 기본계획의 수립·시행(안 제4조)
- 실태조사(안 제5조)
- 사업의 추진·지원(안 제6조)
- 업무의 위탁(안 제7조)
- 관계기관 등과의 협력(안 제8조)
- 재정 지원(안 제9조)

## 5. 관계법령

- 「청년고용촉진 특별법」 제3조
- 「고용정책 기본법」 제6조제3항

6. 예산조치 : 620,000천원(세부내용 비용추계서 참조)

## 7. 기타사항

- (1) 성별영향평가 : 개선 권고 사항 수용
- (2) 부패영향평가 : 원안 동의
- (3) 규제심사 : 해당사항 없음
- (4) 입법예고
  - (가) 예고기간 : 2018. 2. 28. ~ 2018. 3. 20.(20일간)
  - (나) 예고결과 : 의견 없음
- (5) 비용추계서 : 붙임 참조

## II. 검토의견

대구광역시 달성군 청년일자리 창출 촉진에 관한 조례안에 대한 검토의견을 말씀드리면,

### ○ 본 조례의 제정이유는

- 청년 일자리 창출을 위한 시책사업을 체계적으로 추진하고 청년 미취업자 고용 촉진을 위한 사회환경 조성사업의 추진근거 마련

### ○ 주요내용에 대한 검토사항으로는

- 안 제4조, 안 제5조에는 추진시책에 관한 기본계획 수립과, 청년 미취업자에 대한 실태조사 실시에 관한 사항을 규정,

- 안 제6조에는 인력양성, 고용촉진, 구인·구직 상담, 창업지원, 일자리 창출 사회환경 조성, 청년 활동지원 사업 등 사업 추진 및 지원에 관한 사항 규정,
- 안 제7조와 안 제8조에는 업무의 위탁 및 관계기관과의 협력에 관한 사항을 규정.
- 안 제9조에는 재정 지원에 관한 사항을 규정

○ 위와 같이 청년들의 일자리 창출과 고용촉진을 위한 관한  
**“대구광역시 달성군 청년일자리 창출 촉진에 관한 조례안”의**  
**검토결과 타당성에 대한 의견은 없습니다.**

- 붙임 1) 조례안 1부.  
 2) 관계법령 1부.  
 3) 비용추계서 1부. 끝.

## 붙임 1)

# 대구광역시 달성군 청년일자리 창출 촉진에 관한 조례안

**제1조(목적)** 이 조례는 「청년고용촉진 특별법」에 따라 대구광역시 달성군 청년들의 일자리 창출과 고용 촉진에 관한 사항을 규정함으로써 지역경제 활성화와 지역사회 안정에 기여함을 목적으로 한다.

**제2조(정의)** 이 조례에서 사용하는 용어의 뜻은 다음과 같다.

1. “청년”이란 「청년고용촉진 특별법」 제2조제1호에 따른 사람을 말한다. 다만, 이 조례 제6조에 따라 추진하거나 지원되는 각 호 사업에서 달리 정한 경우에는 그에 따른다.
2. “청년일자리 창출”이란 청년의 능력과 적성에 맞는 다양한 일자리를 연결하거나 개발·보급하는 것을 말한다.

**제3조(군수의 책무)** 대구광역시 달성군수(이하 “군수”라 한다)는 청년일자리 창출 대책을 수립·시행하고, 청년고용이 촉진될 수 있는 사회적·경제적 환경을 마련하도록 노력하여야 한다.

**제4조(기본계획의 수립·시행)** ① 군수는 청년일자리 창출과 청년고용 촉진을 위하여 매년 청년일자리 창출 및 청년고용 촉진 기본계획(이하 “기본계획”이라 한다)을 수립·시행하여야 한다.

② 기본계획에는 청년일자리 창출과 청년고용 촉진에 관한 다음 각 호의 사항이 포함되어야 한다.

1. 기본 목표와 방향에 관한 사항
2. 추진시책에 관한 사항
3. 각종 지원 및 홍보에 관한 사항
4. 유관기관과의 협업에 관한 사항
5. 그 밖에 군수가 필요하다고 인정하는 사항

③ 군수는 매년 기본계획에 따른 추진실적을 점검하고, 그 결과를 다

음 연도 기본계획에 반영하여야 한다.

**제5조(실태조사)** ① 군수는 청년 미취업자에 대한 실태조사를 정기적으로 실시하여 청년일자리 창출 및 청년고용 촉진을 위한 정책수립의 기초자료로 활용할 수 있다. 실태조사는 성별 통계자료가 생산되도록 실시하여 성별로 균등한 정책이 수립되도록 노력하여야 한다.

② 군수는 「고용정책 기본법」 제15조에 따라 고용노동부장관이 수집한 고용·직업정보 또는 같은 법 제18조에 따라 한국고용정보원이 수집한 정보를 제1항에 따른 정책수립의 기초자료로 활용할 수 있다.

**제6조(사업 추진·지원)** 군수는 청년일자리 창출 및 청년고용 촉진을 위하여 다음 각 호의 사업을 추진하거나 지원할 수 있다.

1. 공공일자리 사업
2. 직업능력개발 훈련 등 인력양성 사업
3. 민간부문의 고용촉진을 위한 사업
4. 구인·구직 등을 위한 취업 알선 또는 상담 등의 서비스 제공 사업
5. 중소기업 정보제공 등을 통한 취업지원 사업
6. 취약계층 취업 지원 사업
7. 사회적기업·협동조합·마을기업 등 지원 사업
8. 창업 지원 사업
9. 청년일자리 창출 및 청년고용 촉진에 기여하는 사회 환경 조성 사업
10. 청년의 능력개발을 위한 경제, 사회, 문화, 체육, 교육 등 활동지원 사업
11. 그 밖에 군수가 필요하다고 인정하는 사업

**제7조(업무의 위탁)** ① 군수는 제6조 각 호의 사업을 전문기관이나 법인, 단체 등에 위탁할 수 있다.

② 제1항에 따른 업무 위탁의 절차 및 사후관리에 관하여는 「대구광역시 달성군 사무의 민간위탁촉진 및 관리 조례」에 따른다.

**제8조(관계기관 등과의 협력)** ① 군수는 청년일자리 창출 촉진을 위하여 중앙행정기관(그 소속기관을 포함한다), 다른 지방자치단체, 「초·중등교육법」 제2조 및 「고등교육법」 제2조에 따른 학교, 기업체 및 공공

기관 등과 협력하여 업무를 추진할 수 있다.

② 군수는 필요할 경우 제1항의 기관·단체 등과 청년일자리 창출 및 청년고용 촉진을 위한 협약을 체결할 수 있다.

**제9조(재정 지원)** ① 군수는 제6조에서 정한 사업을 추진하고자 하는 기관이나 법인·단체에 대해 「지방재정법」 제17조 및 제32조의2에 따라 예산의 범위에서 사업비의 전부 또는 일부를 보조할 수 있다.

② 군수는 제7조제1항에 따라 제6조 각 호의 사업을 위탁할 경우 수탁자에게 예산의 범위에서 필요한 경비의 전부 또는 일부를 지원할 수 있다.

③ 군수가 제1항에 따라 사업비를 보조하려는 경우 그 방법·절차 등에 관하여는 「대구광역시 달성군 지방보조금 관리 조례」에 따른다.

**제10조(시행규칙)** 이 조례의 시행에 필요한 사항은 규칙으로 정한다.

부칙

이 조례는 공포한 날부터 시행한다.

## 붙임 2)

# 관 계 법 령

### □ 「청년고용촉진 특별법」

제2조(정의) 이 법에서 사용하는 용어의 뜻은 다음과 같다.

1. "청년"이란 취업을 원하는 사람으로서 대통령령으로 정하는 나이에 해당하는 사람을 말한다.

제3조(국가 및 지방자치단체 등의 책무) ① 국가 및 지방자치단체는 청년고용을 촉진하기 위하여 인력수급 전망, 청년 미취업자 실태 조사, 직업 지도, 취업 알선 및 직업능력개발훈련 등을 포함한 대책을 수립·시행하여야 하고 청년 미취업자의 고용이 촉진될 수 있는 사회적·경제적 환경을 마련하도록 노력하여야 한다.

### □ 「청년고용촉진 특별법 시행령」

제2조(청년의 나이) 「청년고용촉진 특별법」(이하 "법"이라 한다) 제2조제1호에서 "대통령령으로 정하는 나이에 해당하는 사람"이란 15세 이상 29세 이하인 사람을 말한다. 다만, 법 제5조제1항에 따라 「공공기관의 운영에 관한 법률」에 따른 공공기관과 「지방공기업법」에 따른 지방공기업이 청년 미취업자를 고용하는 경우에는 15세 이상 34세 이하인 사람을 말한다.

### □ 「고용정책 기본법」

제6조(국가와 지방자치단체의 시책) ① 국가는 다음 각 호의 사항에 관하여 필요한 시책을 수립·시행하여야 한다.

1. 국민 각자의 능력과 적성에 맞는 직업의 선택과 인력수급의 불일치 해소를 위한 고용·직업 및 노동시장 정보의 수집·제공에 관한 사항과 인력수급 동향·전망에 관한 조사·공표에 관한 사항
2. 근로자의 전 생애에 걸친 직업능력개발과 산업에 필요한 기술·기능 인력을 양성하기 위한 직업능력개발훈련 및 기술자격 검정에 관한 사항
3. 근로자의 실업 예방, 고용안정 및 고용평등 증진에 관한 사항
4. 산업·직업·지역 간 근로자 이동의 지원에 관한 사항

5. 실업자의 실업기간 중 소득지원과 취업촉진을 위한 직업소개·직업지도·직업훈련, 보다 나은 일자리로 재취업하기 위한 불완전 취업자의 경력개발 및 비경제활동 인구의 노동시장 참여 촉진에 관한 사항
6. 학력·경력의 부족, 고령화, 육체적·정신적 장애, 실업의 장기화, 국외로부터의 이주 등으로 인하여 노동시장의 통상적인 조건에서 취업이 특히 곤란한 자와 「국민기초생활 보장법」에 따른 수급권자 등(이하 "취업취약계층"이라 한다)의 고용촉진에 관한 사항
7. 사업주의 일자리 창출, 인력의 확보, 고용유지 등의 지원 및 인력부족의 예방에 관한 사항
8. 지역 고용창출 및 지역 노동시장의 활성화를 위한 지역별 고용촉진에 관한 사항
9. 제1호부터 제8호까지의 사항에 관한 시책 추진을 위한 각종 지원금, 장려금, 수당 등 지원에 관한 제도의 효율적인 운영에 관한 사항
10. 제1호부터 제8호까지의 사항에 관한 시책을 효과적으로 시행하기 위하여 하는 구직자 또는 구인자(求人者)에 대한 고용정보의 제공, 직업소개·직업지도 또는 직업능력개발 등 고용을 지원하는 업무(이하 "고용서비스"라 한다)의 확충 및 민간 고용서비스시장의 육성에 관한 사항
11. 그 밖에 노동시장의 효율성 및 건전성을 높이는 데 필요한 사항

② 국가는 제1항에 따른 시책을 수립·시행하는 경우에 기업경영기반의 개선, 경제·사회의 균형 있는 발전, 국토의 균형 있는 개발 등의 시책을 종합적으로 고려하여야 하며, 고용기회를 늘리고 지역 간 불균형을 시정하며 중소기업을 우대할 수 있도록 하여야 하고, 차별적 고용관행 등 근로자가 능력을 발휘하는 데에 장애가 되는 고용관행을 개선하도록 노력하여야 한다.

③ 지방자치단체는 제1항에 따라 수립된 국가 시책과 지역 노동시장의 특성을 고려하여 지역주민의 고용촉진과 지역주민에게 적합한 직업의 소개, 직업훈련의 실시 등에 관한 시책을 수립·시행하도록 노력하여야 한다.

**제15조(고용·직업 정보의 수집 및 제공)** ① 고용노동부장관은 구직과 구인이 신속하고 적절하게 연결될 수 있도록 구직·구인 정보, 산업별·지역별 고용동향, 노동시장 정보, 직업의 현황과 전망에 관한 정보, 직업능력개발훈련 정보, 재정지원에 의한 일자리에 대한 정보 및 그 밖의 고용·직업에 관한 정보(이하 "고용·직업 정보"라 한다)를 수집·관리하여야 한다.

② 고용노동부장관은 구직자·구인자, 직업훈련기관, 교육기관 및 그 밖에 고용·직업 정보를 필요로 하는 자가 신속하고 편리하게 이용할 수 있도록 책자를 발간·

배포하는 등 필요한 조치를 하여야 한다.

③ 고용노동부장관은 제1항과 제2항에 따른 업무를 효율적으로 수행하기 위하여 고용안정정보망과 고용보험전산망 등 고용 관련 정보통신망을 구축·운영하여야 한다.

④ 고용노동부장관은 고용·직업 정보의 수집·관리를 위하여 노동시장의 직업구조를 반영한 고용직업분류표를 작성·고시하여야 한다. 이 경우 미리 관계 행정기관의 장과 협의할 수 있다.

⑤ 고용노동부장관은 수집한 고용·직업 정보를 지방자치단체 등에 제공하여 취업알선 등에 활용하게 할 수 있으며, 지방자치단체 등이 수집한 고용·직업 정보를 제공받아 취업알선 등에 활용할 수 있다.

⑥ 고용노동부장관은 제3항에 따른 고용 관련 정보통신망의 효율적인 운영을 위하여 필요하면 중앙행정기관, 지방자치단체, 그 밖에 고용촉진 및 취업지원과 관련되는 기관·단체에 필요한 자료의 제공을 요청할 수 있다. 이 경우 자료 제공을 요청받은 자는 정당한 사유가 없으면 그 요청에 따라야 한다.

⑦ 고용노동부장관은 효율적인 고용정책 수행을 위하여 필요하면 관련 기관 또는 단체에 정보시스템의 연계를 요청할 수 있다. 이 경우 연계를 요청받은 자는 정당한 사유가 없으면 그 요청에 따라야 한다.

**제18조(한국고용정보원의 설립)** ① 고용정보의 수집·제공과 직업에 관한 조사·연구 등 제40조에 따라 위탁받은 업무와 그 밖에 고용지원에 관한 업무를 효율적으로 수행하기 위하여 한국고용정보원을 설립한다.

② 한국고용정보원은 법인으로 한다.

③ 한국고용정보원은 고용노동부장관의 승인을 받아 분사무소를 둘 수 있다.

④ 한국고용정보원의 사업은 다음 각 호와 같다.

1. 고용 동향, 직업의 현황 및 전망에 관한 정보의 수집·관리
2. 인력 수급의 동향 및 전망에 관한 정보의 제공
3. 고용안정정보망, 고용보험전산망 등 고용 관련 정보통신망 운영
4. 직업지도, 직업심리검사 및 직업상담에 관한 기법(技法)의 연구·개발 및 보급
5. 고용서비스의 평가 및 지원
6. 제1호부터 제5호까지의 사업에 관한 국제협력과 그 밖의 부대사업
7. 그 밖에 고용노동부장관, 다른 중앙행정기관의 장 또는 지방자치단체로부터 위탁받은 사업

⑤ 정부는 예산의 범위에서 한국고용정보원의 설립·운영에 필요한 경비와 제4항 제1호부터 제6호까지의 사업에 필요한 경비를 출연할 수 있다.

⑥ 한국고용정보원에 관하여 이 법과 「공공기관의 운영에 관한 법률」에 규정된 것 외에는 「민법」 중 재단법인에 관한 규정을 준용한다.

⑦ 한국고용정보원은 업무수행에 필요한 자료의 제공을 국가기관, 지방자치단체, 교육·연구기관, 그 밖의 공공기관에 요청할 수 있다.

⑧ 한국고용정보원의 임직원은 「형법」 제129조부터 제132조까지의 규정을 적용할 때에는 공무원으로 본다.

⑨ 한국고용정보원의 임직원이나 임직원으로 재직하였던 사람은 그 직무상 알게 된 비밀을 누설하거나 다른 용도로 사용하여서는 아니 된다.

## □ 「지방재정법」

**제17조(기부 또는 보조의 제한)** ① 지방자치단체는 그 소관에 속하는 사무와 관련하여 다음 각 호의 어느 하나에 해당하는 경우와 공공기관에 지출하는 경우에만 개인 또는 법인·단체에 기부·보조, 그 밖의 공금 지출을 할 수 있다. 다만, 제4호에 따른 지출은 해당 사업에의 지출근거가 조례에 직접 규정되어 있는 경우로 한정한다.

1. 법률에 규정이 있는 경우
2. 국고 보조 재원(財源)에 의한 것으로서 국가가 지정한 경우
3. 용도가 지정된 기부금의 경우
4. 보조금을 지출하지 아니하면 사업을 수행할 수 없는 경우로서 지방자치단체가 권장하는 사업을 위하여 필요하다고 인정되는 경우

**제32조의2(지방보조금 예산의 편성 등)** ① 지방보조금(제17조제1항 및 제23조제2항에 따른 보조금을 말한다. 이하 같다)은 해당 지방보조사업(제17조제1항 및 제23조제2항에 따라 보조금을 지출 또는 교부받는 사무 또는 사업을 말한다. 이하 같다)의 성격, 지방보조사업자(지방보조사업을 수행하는 자를 말한다. 이하 같다)의 비용부담능력 등에 따라 적정한 수준으로 책정되어야 한다.

② 지방보조금은 법령에 명시적 근거가 있는 경우 외에는 운영비로 교부(제17조제1항에 따른 지출을 포함한다. 이하 같다)할 수 없다.

③ 지방자치단체의 장은 다음 각 호의 어느 하나에 해당하는 때에는 미리 제32조의3에 따른 지방보조금심의위원회의 심의를 거쳐야 한다.

1. 지방보조금 예산을 편성할 때
2. 지방보조금 관련 조례안을 지방의회에 제출할 때
3. 지방보조금 관련 조례안에 대하여 「지방자치법」 제132조에 따라 지방의회

에 의견을 제출할 때

4. 지방보조사업과 관련하여 지방보조금과 지방보조사업자의 재원분담에 관한 사항을 결정할 때

5. 제32조의7에 따른 지방보조사업의 유지 여부를 결정할 때

④ 지방보조금은 공모절차에 따른 신청자를 대상으로 제32조의3에 따른 지방보조금심의위원회의 심의를 거쳐 교부한다. 다만, 다음 각 호의 어느 하나에 해당하는 경우에는 그러하지 아니하다.

1. 법령이나 법령의 명시적 위임에 따른 조례에 지원 대상자 선정방법이 다르게 규정된 경우

2. 국고보조사업으로서 대상자가 지정되어 있는 경우

3. 용도가 지정된 기부금의 경우

4. 지방보조사업을 수행하려는 자의 신청에 따라 예산에 반영된 사업으로서 그 신청자가 수행하지 아니하고는 해당 지방보조사업의 목적을 달성할 수 없다고 인정되는 경우

⑤ 지방자치단체의 장은 지방보조금이 중복 교부되거나 부적격자에게 교부되지 아니하도록 지원이력 등을 체계적으로 관리하여야 한다.

⑥ 지방보조금 예산의 편성 및 교부 신청과 교부 결정 등에 관한 그 밖의 사항은 해당 지방자치단체의 조례로 정한다.

## ☐ 「초·중등교육법」

**제2조(학교의 종류)** 초·중등교육을 실시하기 위하여 다음 각 호의 학교를 둔다.

1. 초등학교·공민학교
2. 중학교·고등공민학교
3. 고등학교·고등기술학교
4. 특수학교
5. 각종학교

## ☐ 「고등교육법」

**제2조(학교의 종류)** 고등교육을 실시하기 위하여 다음 각 호의 학교를 둔다.

1. 대학
2. 산업대학
3. 교육대학

- 4. 전문대학
- 5. 방송대학·통신대학·방송통신대학 및 사이버대학(이하 "원격대학"이라 한다)
- 6. 기술대학
- 7. 각종학교

**붙임 3)**

**달성군 청년일자리 창출 촉진에 관한 조례(안)  
비용추계서**

**1. 사업개요**

가. 기 간 : 2018년부터 연중 사업 실시

나. 주요내용 : 청년일자리 창출 대책의 추진 및 청년고용이 촉진될 수 있는 사회적·경제적 환경 조성

- 청년 미취업자 실태조사, 공공일자리 사업, 직업능력 개발 훈련, 민간 고용촉진 사업, 창업지원 사업, 청년일자리 창출 및 고용 촉진을 위해 기여하는 사회환경 조성사업 등 지원
- 청년의 능력 개발을 위한 경제, 사회, 문화, 체육, 교육 등의 활동 사업 지원

**2. 비용 발생 요인**

가. 공공일자리 사업

나. 직업능력개발 훈련 등 인력양성 사업

다. 취약계층 취업 지원 사업

라. 사회적기업·협동조합·마을기업 등 지원사업

마. 창업지원 사업

바. 청년일자리 창출 사회환경조성 및 능력개발 활동지원 사업

### 3. 관련조문

가. 달성군 청년일자리 창출 촉진에 관한 조례안 제6조

### 4. 비용 추계결과

가. 추계의 전제

- 조례 제정 전부터 기 추진중인 사업에 대한 비용추계는 미반영,  
2018년부터 신규로 추진 예정인 사업에 대한 비용만 추계

나. 추계 결과 : 620백만원

- 한국청년회의소 제67차 전국회원대회 지원 : 100백만원(1회)
- 진로코칭 전문가 양성사업 : 160백만원(40백만원×4년)
- 취업드림스쿨 지원사업 : 160백만원(40백만원×4년)
- 기업탐방 및 현장체험 프로그램 운영 : 200백만원(50백만원×4년)

다. 재원조달방안 : 군비

### 5. 연도별 비용추계표 : 붙임

### 6. 작성자 : 정책관광국 경제과 김영진

## 연도별 비용 추계표

(단위 : 천원)

구 분		1차년도 (2018년)	2차년도 (2019년)	3차년도 (2020년)	4차년도 (2021년)	5차년도 (2022년)	계
세 입							
세 출		100,000	130,000	130,000	130,000	130,000	620,000
한국청년회의소 제67차 전국회원대회 지원		100,000					100,000
진로코칭 전문가 양성사업			40,000	40,000	40,000	40,000	160,000
취업드림스쿨 지원사업			40,000	40,000	40,000	40,000	160,000
기업탐방 및 현장체험 프로그램 운영			50,000	50,000	50,000	50,000	200,000
재원 조달							
의존 재원	소 계						
	보조금						
	지방교부세						
자체 수입	소 계						
	지방세						
	세외수입						
지방채							
기 금							
특별회계 △△특별회계 △△특별회계							
군비		100,000	130,000	130,000	130,000	130,000	620,000
기 타 (차입금, 민자, 예비비 등)							

# 대구광역시 달성군 청소년상담복지센터 설치 및 운영에 관한 조례안

## 검 토 보 고

### I. 개 요

1. 제 출 일 : 2018. 4. 3

2. 제 출 자 : 달성군수(복지정책과장)

3. 제정이유

- 청소년에 대한 상담·긴급구조·자활·의료지원 등의 업무를 수행하기 위하여 설치하는 달성군 청소년상담복지센터의 운영에 필요한 사항을 규정하기 위해 조례를 제정하고자 함.

4. 주요내용

- 청소년상담복지센터 설치 및 운영조례의 목적 및 용어의 정의에 관한 사항(안 제1조부터 안 제2조)
- 청소년상담복지센터 운영에 관한 사항(안 제3조부터 안 제9조)
- 지역사회 청소년통합지원체계에 관한 사항(안 제10조부터 안 제12조)
- 청소년상담복지센터의 관리에 관한 사항(안 제13조부터 안 제16조)

5. 관계법령

- 「청소년기본법」 제3조, 「청소년기본법시행령」 제2조

6. 기타사항

- (1) 성별영향평가 : 개선 동의
- (2) 부패영향평가 : 개선 동의

- (3) 규제심사 : 원안 동의
- (4) 입법예고
  - (가) 예고기간 : 2018. 3. 5.(월) ~ 2018. 3. 25.(일)
  - (나) 예고결과 : 의견 없음
- (5) 비용추계서 : 해당사항 없음

## II. 검토의견

**대구광역시 달성군 청소년상담복지센터 설치 및 운영에 관한 조례안**에 대한 검토의견을 말씀드리면,

### ○ 본 조례의 제정이유는

청소년에 대한 상담·자활·의료지원 등의 업무를 수행하는 달성군 청소년상담복지센터의 설치 및 운영에 필요한 사항을 조례로 정하여 운영 효율성 도모.

### ○ 주요내용에 대한 검토사항으로는

- 안 제2조는 청소년상담복지센터에 관한 용어 정의,
- 안 제3조부터 제9조는 청소년상담복지센터 설치 및 운영에 관한 사항 규정
- 안 제13조부터 제16조는 청소년상담복지센터 지도·감독에 관한 사항 규정

○ 위와 같이 “대구광역시 달성군 청소년상담복지센터 설치 및 운영에 관한 조례안”의 검토결과 타당성에 대한 의견은 없습니다.

붙임 1) 조례안 1부.

2) 관계법령 1부. 끝.

붙임 1)

## 대구광역시 달성군 청소년상담복지센터 설치 및 운영에 관한 조례안

### 제1장 총칙

제1조(목적) 이 조례는 「청소년복지 지원법」 제29조에 따라 청소년에 대한 상담, 긴급구조, 자활, 의료지원 등의 업무를 수행하기 위하여 설치하는 대구광역시 달성군 청소년상담복지센터의 운영에 필요한 사항을 규정함을 목적으로 한다.

제2조(정의) 이 조례에서 사용하는 용어의 뜻은 다음과 같다.

1. “청소년”이란 「청소년 기본법」 제3조제1호 본문에 따른 사람을 말한다.
2. “위기청소년”이란 가정에 문제가 있거나 학업수행 또는 사회적응에 어려움을 겪는 등 조화롭고 건강한 성장과 생활에 필요한 여건을 갖추지 못한 청소년을 말한다.
3. “지역사회 청소년통합지원체계(CYS-Net)”란 지역사회 시민 및 청소년 관련 기관, 단체들이 위기청소년을 발견·구조·치료하는데 참여하여 건강한 민주시민으로 성장하도록 지원하기 위하여 협력하는 연계망을 말한다.
4. “필수연계기관”이란 위기청소년을 발견·지원·보호하기 위해 지역사회 청소년통합지원체계(CYS-Net)에 필수적 구성원이 되는 공공기관을 말한다.
5. “1388 청소년지원단”이란 위기청소년을 조기에 발견하고 위험에 노출된 청소년을 지원하는 역할을 수행하기 위하여 지역사회 청소년통합지원체계(CYS-Net)에 참여한 민간의 자발적 조직을 말한다.
6. “청소년보호”란 청소년의 건전한 성장에 유해한 물질·물건·장

소·행위 등을 규제하거나 그에 대한 청소년의 접촉 또는 접근을 제한하는 것을 말한다.

7. “청소년단체”란 청소년 육성을 주된 목적으로 설립된 법인 또는 「청소년 기본법 시행령」이 정하는 단체를 말한다.

8. “학교지원단”이란 각급 학교와의 협조관계 형성을 통하여 학교 부적응, 학업중단 징후 청소년을 조기 발견하고 지원하기 위한 관내 각급 학교로 구성된 조직을 말한다.

## 제2장 청소년상담복지센터의 설치·운영

**제3조(설치 및 기능)** ① 대구광역시 달성군수(이하 “군수”라 한다)는 제2항 각 호의 기능을 수행하게 하기 위하여 대구광역시 달성군 청소년상담복지센터(이하 “센터”라 한다)를 설치한다.

② 센터는 다음 각 호의 업무를 수행한다.

1. 상담사업 계획의 수립 및 집행
2. 상담프로그램의 개발 및 운영
3. 상담자원봉사자와 청소년지도자에 대한 교육 및 연수
4. 지역사회 청소년 관련 기관과의 연계 및 협력사업
5. 지역사회청소년통합지원체계(CYS-Net)의 구축·운영
6. 청소년 상담전화 1388 운영
7. 위기청소년에 대한 상담과 교육, 보호, 의료지원, 학업지원, 긴급구조, 자활, 재활, 법률 및 의료 등의 서비스 제공
8. 청소년 및 학부모를 대상으로 한 개인·집단·전화·사이버 상담 및 각종 심리검사 실시
9. 청소년 상담 관련 정보, 자료수집 및 제공
10. 청소년 활동관련 정보제공 및 교육
11. 청소년 참여촉진 및 지역사회 활동 등을 위해 필요한 사항
12. 그 밖에 군수가 지역사회 청소년을 위하여 필요하다고 인정하는 사업

**제4조(조직 및 구성)** ① 센터에는 청소년상담복지센터장(이하 “센터장”

이라 한다) 1명과 관리업무 수행직원 및 실무업무 수행직원을 둔다.

- ② 센터의 설치·운영 기준과 종사자의 자격기준은 「청소년복지 지원법 시행령」(이하 “영”이라 한다) 제14조제4항 별표1 및 별표2에 따른다.
- ③ 제6조에 따라 위탁운영 할 경우 수탁자는 영 제14조제4항 별표2의 청소년상담복지센터 종사자의 자격기준에 따라 직원을 공개채용하고, 그 결과를 군수에게 보고하여야 한다. 다만, 조직을 변경하거나 센터장을 임면하는 경우에는 사전에 군수의 승인을 받아야 한다.
- ④ 센터장은 전문성 향상 및 센터의 안정적인 운영을 위해 상근하여야 하며, 다른 기관의 업무를 같이 수행할 수 없다.
- ⑤ 센터장은 센터를 대표하고 사무를 총괄한다.
- ⑥ 군수는 센터의 활성화를 위하여 자원봉사자를 활용할 수 있으며, 그 활용으로 인한 실비를 예산의 범위에서 지급할 수 있다.

**제5조(공인의 비치)** ① 센터에는 대구광역시 달성군 청소년상담복지센터장의 직인을 비치·사용할 수 있다.

- ② 그 밖에 공인에 관하여 필요한 사항은 「대구광역시 달성군 공인조례」를 준용한다.

**제6조(위탁운영)** ① 군수는 센터 운영의 전문성 제고를 위하여 청소년업무 수행능력이 있는 청소년단체 또는 비영리 법인에 운영을 위탁할 수 있다.

- ② 군수는 제1항에 따라 위탁하는 경우 수탁자와 위탁에 관한 협약을 체결하여야 한다.
- ③ 제1항에 따라 위탁하는 경우 위탁계약기간은 3년 이내로 하고, 운영평가를 실시하여 3년 이내의 범위에서 그 계약기간을 연장할 수 있다.

**제7조(수수료 등)** ① 군수는 다음 각 호의 어느 하나에 해당하는 경우 센터이용자로부터 수수료 또는 실비(이하 “수수료 등”이라 한다.)를 징수할 수 있으며, 그 업무를 센터 운영자에게 위임할 수 있다.

1. 청소년 및 성인을 대상으로 각종 검사를 실시하는 경우

2. 교육 및 연수 등 센터의 프로그램 중 이용자의 실비부담이 필요한 경우

② 제1항에도 불구하고 군수는 다음 각 호의 어느 하나에 해당하는 사람에게는 수수료 등을 면제할 수 있다.

1. 「청소년복지 지원법」 제2조제4호에 따른 위기청소년과 그 가족

2. 긴급구조가 필요한 청소년과 그 가족

3. 그 밖에 위 각 호에 준하는 사유가 있다고 군수가 인정하는 경우

③ 제1항에 따른 수수료 등은 별표1의 범위에서 군수가 승인한 금액이어야 한다.

④ 제1항에 따라 수수료 등의 징수업무를 위임받은 센터는 그 업무를 투명하게 처리하여야 하며, 그 업무 처리를 위한 사무처리지침을 작성하여 군수의 승인을 받아야 한다.

**제8조(위탁의 해지)** 군수는 다음 각 호의 어느 하나에 해당하는 경우에는 위탁을 취소하거나 지원을 중단할 수 있다.

1. 허위나 부정한 방법으로 위탁운영을 받은 경우

2. 제6조제2항에 따른 위탁협약 사항을 위반한 경우

3. 관련 법규 위반, 회계 부정, 사업평가 실적의 현저한 부진 등 센터 운영 능력이 없다고 인정되는 경우

4. 청소년에 관한 업무 소관 부서의 통합 등 달성군의 사정변경으로 인하여 불가피하게 사업을 지속하기 어려운 경우

5. 군수의 정당한 처분이나 시정조치 사항을 이행하지 아니하는 경우

**제9조(비용의 지원)** 군수는 제6조에 따라 위탁운영 시 센터의 운영에 필요한 비용의 전부 또는 일부를 예산의 범위에서 보조할 수 있다.

### 제3장 지역사회 청소년통합지원체계 운영

**제10조(지역사회 청소년통합지원체계의 구축·운영)** ① 군수는 위기청소년을 조기에 발견하여 보호하고, 청소년 복지 및 「청소년기본법」 제3조제5호에 따른 청소년보호를 효율적으로 수행하기 위하여 달성군, 공

공기관, 「청소년기본법」 제3조제8호에 따른 청소년단체 등이 협력하여 업무를 수행하는 대구광역시 달성군 청소년통합지원체계(이하 “통합지원체계”라 한다)를 구축·운영하여야 한다.

- ② 통합지원체계에 반드시 참여하여야 하는 기관 또는 단체 등을 포함한 통합지원체계의 구성 등에 필요한 사항과 그 체계가 수행하여야 하는 사업 등은 영 제4조를 따른다.

**제11조(운영위원회 설치 등)** ① 군수는 「청소년복지 지원법」(이하 “법”이라 한다) 제10조에 따라 특별지원대상 청소년의 선정 등 청소년 지원에 관한 사항을 심의하도록 하기 위하여 통합지원체계 운영위원회(이하 “운영위원회”라 한다)를 둘 수 있다.

- ② 운영위원회는 다음 각 호의 기능을 수행한다.

1. 법 제15조에 따른 특별지원 대상 청소년 선정에 관한 사항
2. 법 제19조에 따른 선도 대상 청소년 선정에 관한 사항
3. 통합지원체계 운영 실태점검 및 활성화 방안에 관한 사항
4. 필수연계기관 간 위기청소년 지원 연계의 활성화 방안에 관한 사항
5. 위기청소년의 발견 및 보호와 관련된 정책, 조례·규칙의 제정·개정의 제안에 관한 사항
6. 그 밖에 위기청소년의 발견 및 보호를 위하여 필요하다고 인정하는 사항으로서 위원장이 회의에 부치는 사항

**제12조(실행위원회 설치 등)** ① 운영위원회의 협의사항을 실행하기 위하여 센터에 통합지원체계 실행위원회(이하 “실행위원회”라 한다)를 둔다.

- ② 실행위원회는 다음 각 호의 기능을 수행한다.

1. 지역의 위기청소년을 지원할 수 있는 기관 등의 조사 및 발굴
2. 위기청소년 성별 사례의 발굴·평가 및 판정
3. 위기청소년의 성별 특성에 따른 연계방안 모색
4. 통합지원체계의 유용성 평가
5. 그 밖에 실행위원회의 활성화를 위한 방안 협의

## 제4장 보칙

**제13조(청소년 등 이용자 보호)** 센터 운영요원은 상담 및 긴급구조 등의 업무를 처리하면서 취득한 센터 서비스 이용자의 개인정보와 상담내역 등을 그 이용자의 동의 없이 공개하거나 서비스 제공 이외의 목적으로 사용할 수 없다.

**제14조(지도·감독)** ① 군수는 센터 운영 전반에 대하여 연 1회 이상 지도·감독 하여야 하며, 필요한 경우 수시로 그 업무에 관하여 보고 또는 관계 서류를 제출하게 하거나 관계공무원으로 하여금 조사하게 할 수 있다.

② 군수는 지도감독 결과 시정 또는 개선할 사항이 발견될 때에는 필요한 조치를 하여야 한다.

**제15조(준용)** 이 조례에서 규정하지 아니한 사항에 대하여는 「청소년복지 지원법」, 「대구광역시 달성군 지방공무원 복무 조례」, 「대구광역시 달성군 사무의 민간위탁 촉진 및 관리 조례」 「대구광역시 달성군 지방보조금 관리 조례」, 「대구광역시 달성군 재무회계 규칙」, 「공공기관의 개인정보보호에 관한 법률」 등을 준용한다.

**제16조(적용범위)** 센터의 설치 및 운영에 관하여는 다른 법령이나 조례에서 특별히 정하는 경우를 제외하고는 이 조례를 적용한다.

**제17조(시행규칙)** 이 조례 시행에 관하여 필요한 사항은 규칙으로 정한다.

## 부칙

이 조례는 공포한 날부터 시행한다.

[별표1]

## 수수료 등 기준 금액

구분	세부항목	기준금액	비 고
심리검사	MMPI, MBTI 등	실비	
교육 및 프로그램	시간당	5,000원	

※ 심리검사의 실비라 함은 심리검사지 비용 및 채점시 소요되는 비용을 말한다

## 붙임 2)

# 관 계 법 령

## □ 청소년 기본법

제3조(정의) 이 법에서 사용하는 용어의 뜻은 다음과 같다.

1. “청소년”이란 9세 이상 24세 이하인 사람을 말한다. 다만, 다른 법률에서 청소년에 대한 적용을 다르게 할 필요가 있는 경우에는 따로 정할 수 있다.
2. “청소년육성”이란 청소년활동을 지원하고 청소년의 복지를 증진하며 근로 청소년을 보호하는 한편, 사회 여건과 환경을 청소년에게 유익하도록 개선하고 청소년을 보호하여 청소년에 대한 교육을 보완함으로써 청소년의 균형 있는 성장을 돕는 것을 말한다.
3. “청소년활동”이란 청소년의 균형 있는 성장을 위하여 필요한 활동과 이러한 활동을 소재로 하는 수련활동·교류활동·문화활동 등 다양한 형태의 활동을 말한다.
4. “청소년복지”란 청소년이 정상적인 삶을 누릴 수 있는 기본적인 여건을 조성하고 조화롭게 성장·발달할 수 있도록 제공되는 사회적·경제적 지원을 말한다.
5. “청소년보호”란 청소년의 건전한 성장에 유해한 물질·물건·장소·행위 등 각종 청소년 유해 환경을 규제하거나 청소년의 접촉 또는 접근을 제한하는 것을 말한다.
6. “청소년시설”이란 청소년활동·청소년복지 및 청소년보호에 제공되는 시설을 말한다.
7. “청소년지도자”란 다음 각 목의 사람을 말한다.
  - 가. 제21조에 따른 청소년지도사
  - 나. 제22조에 따른 청소년상담사
  - 다. 청소년시설, 청소년단체 및 청소년 관련 기관에서 청소년육성에 필요한 업무에 종사하는 사람
8. “청소년단체”란 청소년육성을 주된 목적으로 설립된 법인이나 대통령령으로 정하는 단체를 말한다.

## □ 청소년 기본법 시행령

[시행 2017.1.1.] [대통령령 제27751호, 2016.12.30., 타법개정]여성가족부(청소년정책과)

제2조(청소년단체의 범위) 「청소년 기본법」(이하 “법”이라 한다) 제3조제8호에서 “대통령령으로 정하는 단체”란 법 제3조제3호부터 제5호까지의 규정에 따른 청소년활동, 청소년복지 또는 청소년보호를 주요 사업으로 하는 단체로서 여성가족부장관이 인정하는 단체를 말한다.

## □ 청소년복지 지원법

[시행 2017.6.21.] [법률 제14447호, 2016.12.20., 일부개정]여성가족부(청소년자립지원과)

제2조(정의) 이 법에서 사용하는 용어의 뜻은 다음과 같다.

1. “청소년”이란 「청소년기본법」 제3조제1호 본문에 해당하는 사람을 말한다.
2. “청소년복지”란 「청소년기본법」 제3조제4호에 따른 청소년복지를 말한다.
3. “보호자”란 친권자, 법정대리인 또는 사실상 청소년을 양육하는 사람을 말한다.
4. “위기청소년”이란 가정 문제가 있거나 학업 수행 또는 사회 적응에 어려움을 겪는 등 조화롭고 건강한 성장과 생활에 필요한 여건을 갖추지 못한 청소년을 말한다.

제9조(지역사회 청소년통합지원체계의 구축·운영) ① 지방자치단체의 장은 관할 구역의 위기청소년을 조기에 발견하여 보호하고, 청소년복지 및 「청소년기본법」 제3조제5호에 따른 청소년보호를 효율적으로 수행하기 위하여 지방자치단체, 공공기관, 「청소년기본법」 제3조제8호에 따른 청소년단체 등이 협력하여 업무를 수행하는 지역사회 청소년통합지원체계(이하 “통합지원체계”라 한다)를 구축·운영하여야 한다.

② 국가는 통합지원체계의 구축·운영을 지원하여야 한다.

③ 통합지원체계에 반드시 포함되어야 하는 기관 또는 단체 등 통합지원체계의 구성 등에 필요한 사항은 대통령령으로 정한다.

제10조(운영위원회) ① 지방자치단체의 장은 통합지원체계의 원활한 운영을 위하여 필요하다고 인정하는 경우에는 제15조제2항에 따른 특별지원 대상자의 선정 등 대통령령으로 정하는 청소년 지원에 관한 사항을 심의하는 지역사회 청소년 통합지원체계 운영위원회(이하 “운영위원회”라 한다)를 둘 수 있다.

② 운영위원회는 통합지원체계를 구성하는 기관·단체의 장 또는 종사자와 그 밖에 청소년복지에 대하여 지식과 경험이 풍부한 사람으로 구성한다.

③ 제1항 및 제2항에서 정한 사항 외에 운영위원회의 구성, 위원의 위촉 및 회의 절차 등 운영위원회의 운영에 필요한 사항은 해당 지방자치단체의 규칙으로 정한다.

제15조(특별지원의 신청 및 선정) ① 다음 각 호의 어느 하나에 해당하는 사람은 위기청소년을 특별지원 대상 청소년으로 선정하여 줄 것을 특별자치도지사 또는 시장·군수·구청장에게 신청할 수 있다. 이 경우 제1호 중 보호자 및 제2호부터 제5호까지의 사람은 해당 청소년의 동의를 받아야 한다.

1. 청소년 본인 또는 그 보호자
2. 「청소년기본법」 제3조제7호에 따른 청소년지도자
3. 「초·중등교육법」 제19조제1항에 따른 교원
4. 「사회복지사업법」 제11조에 따른 사회복지사
5. 지방자치단체에서 청소년 업무를 담당하는 공무원

② 특별자치도지사 또는 시장·군수·구청장은 제1항에 따른 신청을 받은 경우에는 운영위원회의 심의를 거쳐 선정 여부와 지원 내용 및 기간을 결정하여야 한다.

③ 특별자치도지사 또는 시장·군수·구청장은 긴급하게 지원할 필요가 있다고 판단하는 경우 또는 운영위원회가 구성되지 아니한 경우에는 운영위원회의 심의를 거치지 아니하고 제2항의 결정을 할 수 있다.

제19조(교육적 선도의 실시 등) ① 특별자치도지사 또는 시장·군수·구청장은 다음 각 호의 어느 하나에 해당하는 청소년에 대하여 청소년 본인, 해당 청소년의 보호자 또는 청소년이 취학하고 있는 학교의 장의 신청에 따라 교육적 선도(이하 “선도”라 한다)를 실시할 수 있다. 이 경우 해당 청소년의 보호자 또는 학교의 장이 선도를 신청하는 때에는 청소년 본인의 동의를 받아야 한다.

1. 비행·일탈을 저지른 청소년
2. 일상생활에 적응하지 못하여 가정 또는 학교 외부의 교육적 도움이 필요한 청소년

② 선도는 해당 청소년이 정상적인 가정·학교·사회 생활에 복귀하는 데에 도움이 되는 방법으로서 대통령령으로 정하는 방법에 따라 한다.

③ 선도의 기간은 6개월 이내로 한다. 다만, 특별자치도지사 또는 시장·군수·구청장은 선도의 결과를 검토하여 선도의 연장이 필요하다고 인정하는 경우 청소년 본인의 동의를 받아 6개월의 범위에서 한 번 연장할 수 있다.

④ 선도 대상자의 선정 기준 및 절차에 관한 사항은 여성가족부령으로 정한다.

제29조(청소년상담복지센터)① 특별시장·광역시장·도지사 및 특별자치도지사(이하 “시·도지사“라 한다) 및 시장·군수·구청장은 청소년에 대한 상담·긴급구조·자활·의료지원 등의 업무를 수행하기 위하여 청소년상담복지센터를 설치·운영할 수 있다.

② 제1항에 따라 특별시·광역시·도 및 특별자치도에 설치된 청소년상담복지센터는 시·군·구의 청소년상담복지센터의 업무를 지도·지원하여야 한다.

③ 시장·군수·구청장은 제1항에 따라 시·군·구에 설치하는 청소년상담복지센터를 「청소년활동 진흥법」 제7조제1항에 따라 시·군·구에 설치하는 지방청소년활동진흥센터와 통합하여 운영할 수 있다.

④ 시·도지사 또는 시장·군수·구청장은 청소년상담복지센터를 청소년단체에 위탁하여 운영하도록 할 수 있다.

⑤ 시·도지사 또는 시장·군수·구청장은 청소년상담복지센터를 법인으로 설치할 수 있다.

⑥ 제1항에 따른 업무의 구체적인 내용과 청소년상담복지센터의 설치·운영 기준 및 종사자의 자격기준 등에 관하여 필요한 사항은 대통령령으로 정한다.

## □ 청소년복지지원법 시행령

[시행 2017.6.21.] [대통령령 제28108호, 2017.6.13., 일부개정]여성가족부(청소년자립지원과)

제14조(청소년상담복지센터의 설치 등)① 법 제29조제1항에 따라 설치된 청소년상담복지센터(이하 “청소년상담복지센터“라 한다)는 다음 각 호의 기능을 수행한다.

1. 청소년과 부모에 대한 상담·복지지원
2. 상담·복지 프로그램의 개발 및 운영
3. 상담 자원봉사자와 「청소년기본법」 제3조제7호에 따른 청소년지도자에 대한 교육 및 연수
4. 청소년 상담 또는 긴급구조를 위한 전화 운영
5. 청소년 폭력·학대 등으로 피해를 입은 청소년의 긴급구조, 법률 및 의료 지원, 일시 보호 지원
6. 청소년의 자립능력 향상을 위한 자활(自活) 및 재활(再活) 지원
7. 그 밖에 청소년상담 및 복지지원 등을 위하여 필요하다고 특별시장·광역시장·도지사 또는 특별자치도지사가 인정하는 사업

② 시·도 청소년상담복지센터에는 장 1명을 두고, 관리업무, 청소년 대상 실무업무, 일반 행정업무를 수행하는 직원을 두며, 일시보호시설이 설치된 경우에는 생활지도를 하는 직원을 둔다.

③ 시·군·구 청소년상담복지센터에는 장 1명을 두고, 관리업무, 청소년 대상 실무업무를 수행하는 직원을 둔다.

④ 청소년상담복지센터의 설치·운영 기준은 별표 1과 같고, 종사자의 자격기준은 별표 2와 같다.

4. “청소년복지”란 청소년이 정상적인 삶을 누릴 수 있는 기본적인 여건을 조성하고 조화롭게 성장·발달할 수 있도록 제공되는 사회적·경제적 지원을 말한다.

5. “청소년보호”란 청소년의 건전한 성장에 유해한 물질·물건·장소·행위 등 각종 청소년 유해 환경을 규제하거나 청소년의 접촉 또는 접근을 제한하는 것을 말한다.

6. “청소년시설”이란 청소년활동·청소년복지 및 청소년보호에 제공되는 시설을 말한다.

7. “청소년지도자”란 다음 각 목의 사람을 말한다.

가. 제21조에 따른 청소년지도사

나. 제22조에 따른 청소년상담사

다. 청소년시설, 청소년단체 및 청소년 관련 기관에서 청소년육성에 필요한 업무에 종사하는 사람

8. “청소년단체”란 청소년육성을 주된 목적으로 설립된 법인이나 대통령령으로 정하는 단체를 말한다.

## □ 학교 밖 청소년 지원에 관한 법률

[시행 2017.3.21.] [법률 제14706호, 2017.3.21., 일부개정]여성가족부(학교밖청소년지원과) 02-2100-6315

제2조(정의) 이 법에서 사용하는 용어의 뜻은 다음과 같다.

1. “청소년”이란 「청소년 기본법」 제3조제1호 본문에 해당하는 사람을 말한다.

2. “학교 밖 청소년”이란 다음 각 목의 어느 하나에 해당하는 청소년을 말한다.

가. 「초·중등교육법」 제2조의 초등학교·중학교 또는 이와 동일한 과정을 교육하는 학교에 입학한 후 3개월 이상 결석하거나 같은 법 제14조제1항에

따라 취학의무를 유예한 청소년

나. 「초·중등교육법」 제2조의 고등학교 또는 이와 동일한 과정을 교육하는 학교에서 같은 법 제18조에 따른 제적·퇴학처분을 받거나 자퇴한 청소년

다. 「초·중등교육법」 제2조의 고등학교 또는 이와 동일한 과정을 교육하는 학교에 진학하지 아니한 청소년

3. “학교 밖 청소년 지원 프로그램”이란 학교 밖 청소년의 개인적 특성과 수요를 고려한 상담지원, 교육지원, 직업체험 및 취업지원, 자립지원 등의 프로그램을 말한다.

제3조(국가와 지방자치단체의 책무) ① 국가와 지방자치단체는 학교 밖 청소년에 대한 사회적 차별 및 편견을 예방하고 학교 밖 청소년을 존중하고 이해할 수 있도록 조사·연구·교육 및 홍보 등 필요한 조치를 하여야 한다.

② 국가와 지방자치단체는 학교 밖 청소년 지원 프로그램을 마련하기 위하여 필요한 시책을 수립·시행하여야 한다.

③ 국가와 지방자치단체는 제1항 및 제2항에 따른 책무를 다하기 위하여 학교 밖 청소년 지원에 필요한 행정적·재정적 지원방안을 마련하여야 한다.

## □ 청소년복지지원법

[시행 2017.6.21.] [법률 제14447호, 2016.12.20., 일부개정]여성가족부(청소년자립지원과) 02-2100-6275

제9조(지역사회 청소년통합지원체계의 구축·운영) ① 지방자치단체의 장은 관할 구역의 위기청소년을 조기에 발견하여 보호하고, 청소년복지 및 「청소년기본법」 제3조제5호에 따른 청소년보호를 효율적으로 수행하기 위하여 지방자치단체, 공공기관, 「청소년기본법」 제3조제8호에 따른 청소년단체 등이 협력하여 업무를 수행하는 지역사회 청소년통합지원체계(이하 “통합지원체계”라 한다)를 구축·운영하여야 한다.

② 국가는 통합지원체계의 구축·운영을 지원하여야 한다.

③ 통합지원체계에 반드시 포함되어야 하는 기관 또는 단체 등 통합지원체계의 구성 등에 필요한 사항은 대통령령으로 정한다.

제14조(위기청소년 특별지원) ① 국가 및 지방자치단체는 대통령령으로 정하는 바에 따라 위기청소년에게 필요한 사회적·경제적 지원(이하 “특별지원”이라 한다)을 할 수 있다.

② 특별지원은 생활지원, 학업지원, 의료지원, 직업훈련지원, 청소년활동지원 등 대통령령으로 정하는 내용에 따라 물품 또는 서비스의 형태로 제공한다. 다만,

위기청소년의 지원에 반드시 필요하다고 인정되는 경우에는 금전의 형태로 제공할 수 있다.

③ 특별지원 대상 청소년의 선정 기준, 범위 및 기간과 그 밖에 필요한 사항은 대통령령으로 정한다.

제29조(청소년상담복지센터) ① 특별시장·광역시장·도지사 및 특별자치도지사(이하 “시·도지사”라 한다) 및 시장·군수·구청장은 청소년에 대한 상담·긴급구조·자활·의료지원 등의 업무를 수행하기 위하여 청소년상담복지센터를 설치·운영할 수 있다.

② 제1항에 따라 특별시·광역시·도 및 특별자치도에 설치된 청소년상담복지센터는 시·군·구의 청소년상담복지센터의 업무를 지도·지원하여야 한다.

③ 시장·군수·구청장은 제1항에 따라 시·군·구에 설치하는 청소년상담복지센터를 「청소년활동 진흥법」 제7조제1항에 따라 시·군·구에 설치하는 지방청소년활동진흥센터와 통합하여 운영할 수 있다.

④ 시·도지사 또는 시장·군수·구청장은 청소년상담복지센터를 청소년단체에 위탁하여 운영하도록 할 수 있다.

⑤ 시·도지사 또는 시장·군수·구청장은 청소년상담복지센터를 법인으로 설치할 수 있다.

⑥ 제1항에 따른 업무의 구체적인 내용과 청소년상담복지센터의 설치·운영 기준 및 종사자의 자격기준 등에 관하여 필요한 사항은 대통령령으로 정한다.

## □ 초·중등교육법

[시행 2017.6.22.] [법률 제14603호, 2017.3.21., 일부개정]교육부(학교정책과) 044-203-6449

제2조(학교의 종류) 초·중등교육을 실시하기 위하여 다음 각 호의 학교를 둔다.

1. 초등학교·공민학교
2. 중학교·고등공민학교
3. 고등학교·고등기술학교
4. 특수학교
5. 각종학교

제14조(취학 의무의 면제 등) ① 질병·발육 상태 등 부득이한 사유로 취학이 불가능한 의무교육대상자에 대하여는 대통령령으로 정하는 바에 따라 제13조에 따른 취학 의무를 면제하거나 유예할 수 있다.

② 제1항에 따라 취학 의무를 면제받거나 유예받은 사람이 다시 취학하려면 대통령령으로 정하는 바에 따라 학습능력을 평가한 후 학년을 정하여 취학하게 할 수 있다.

제18조(학생의 징계) ① 학교의 장은 교육상 필요한 경우에는 법령과 학칙으로 정하는 바에 따라 학생을 징계하거나 그 밖의 방법으로 지도할 수 있다. 다만, 의무교육을 받고 있는 학생은 퇴학시킬 수 없다.

② 학교의 장은 학생을 징계하려면 그 학생이나 보호자에게 의견을 진술할 기회를 주는 등 적정한 절차를 거쳐야 한다.

## □ 대구광역시 달성군 청소년 육성 및 지원에 관한 조례

[시행 2015.9.30.] [대구광역시달성군조례 제2354호, 2015.9.30., 일부개정]달성군 (사회복지과)

제2조(정의) 이 조례에서 사용하는 용어의 뜻은 다음 각호와 같다.

1. “대구광역시 달성군 청소년육성위원회(이하 “위원회” 라 한다)”란 「청소년기본법」(이하 “법” 이라 한다) 제11조에 따라 달성군수(이하 “군수” 이라 한다)의 자문에 응하기 위하여 설치된 위원회를 말한다.
2. “대구광역시 달성군 청소년지도위원(이하 “지도위원” 이라 한다)”이란 법 제 27조에 따라 청소년의 지도를 담당하기 위하여 위촉된 위원을 말한다.

# 대구광역시 달성군 학교 밖 청소년 지원에 관한 조례안

## 검 토 보 고

### I. 개 요

1. 제 출 일 : 2018. 4. 3

2. 제 출 자 : 달성군수(복지정책과장)

3. 제안이유

- 학교 밖 청소년의 교육과 생활에 필요한 환경과 여건을 제공하여, 학교 밖 청소년들의 인권을 보장하고 건강한 사회 구성원으로 성장할 수 있도록 지원하는데 필요한 사항을 조례로 제정.

4. 주요내용

- 조례의 제정 목적 및 용어 정의(안 제1조부터 안 제2조)
- 군수의 책무 및 지원계획 수립에 관한 사항(안 제3조부터 안 제4조)
- 학교 밖 청소년 지원 사업에 관한 사항(안 제5조)
- 학교 밖 청소년 지원 위원회에 관한 사항(안 제6조)
- 학교 밖 청소년 지원센터 설치 및 운영에 관한 사항(안 제7조부터 안 제9조)
- 지역사회 협력체계 구축에 관한 사항(안 제10조)

5. 관계법령

- 「청소년기본법」 제3조
- 「학교 밖 청소년 지원에 관한 법률」 제2조, 제3조

6. 기타사항

- (1) 성별영향평가 : 원안 동의

- (2) 부패영향평가 : 원안 동의
- (3) 규제심사 : 원안 동의
- (4) 입법예고
  - (가) 예고기간 : 2018. 3. 5.(월) ~ 2018. 3. 25.(일)
  - (나) 예고결과 : 의견 없음
- (5) 비용추계서 : 해당사항 없음

## II. 검토의견

**대구광역시 달성군 학교 밖 청소년 지원에 관한 조례안**에  
대한 검토의견을 말씀드리면,

### ○ 본 조례의 제정이유는

학교 밖 청소년의 교육과 생활에 필요한 환경을 제공하여, 학교 밖 청소년들의 인권을 보장하고 건강한 사회구성원으로 성장할 수 있도록 지원하는데 필요한 사항을 조례로 정하고자 함

### ○ 주요내용에 대한 검토사항으로는

- 안 제2조는 학교 밖 청소년 지원에 관한 용어 정의,
- 안 제3조부터 제4조는 학교 밖 청소년 지원을 위한 군수의 책무 및 지원계획을 규정하였으며,
- 안 제7조부터 제9조는 학교 밖 청소년 지원센터 설치 및 기능 등에 관한 사항을 규정

○ 위와 같이 청소년들이 건강한 사회구성원으로 성장할 수 있도록 지원하는 “**대구광역시 달성군 학교 밖 청소년 지원에 관한 조례안**”은 검토결과 타당성에 대한 의견은 없습니다.

붙임 1) 조례안 1부.

2) 관계법령 1부. 끝.

붙임 1)

## 대구광역시 달성군 학교 밖 청소년 지원에 관한 조례안

**제1조(목적)** 이 조례는 「학교 밖 청소년 지원에 관한 법률」 제3조에 따라 달성군 학교 밖 청소년을 보호하고 교육 및 자립 등의 지원을 통하여 건강한 사회 구성원으로 성장할 수 있도록 필요한 사항을 규정함을 목적으로 한다.

**제2조(정의)** 이 조례에서 사용하는 용어의 뜻은 다음과 같다.

1. “청소년“이란 「청소년 기본법」 제3조제1호 본문에 따른 사람을 말한다.
2. “학교 밖 청소년“이란 다음 각 목의 어느 하나에 해당하는 청소년을 말한다.
  - 가. 「초·중등교육법」 제2조의 초등학교·중학교 또는 이와 동일한 과정을 교육하는 학교에 입학한 후 3개월 이상 결석하거나 같은 법 제14조제1항에 따라 취학의무를 유예 받은 청소년
  - 나. 「초·중등교육법」 제2조의 고등학교 또는 이와 동일한 과정을 교육하는 학교에서 같은 법 제18조에 따른 제적·퇴학처분을 받거나 자퇴한 청소년
  - 다. 「초·중등교육법」 제2조의 고등학교 또는 이와 동일한 과정을 교육하는 학교에 진학하지 아니한 청소년
3. “학교 밖 청소년 지원 프로그램“이란 학교 밖 청소년의 개인적 특성과 수요를 고려한 상담지원, 교육지원, 직업체험 및 취업지원, 자립지원 등의 프로그램을 말한다.

**제3조(군수의 책무)** 대구광역시 달성군수(이하 “군수”라 한다)는 학교 밖 청소년들에 대한 사회적 차별 및 편견을 예방하고, 그들을 유해한

경으로부터 보호하며, 그들이 자존감을 회복하여 건강한 사회 구성원으로 성장할 수 있도록 필요한 시책을 수립·시행하여야 한다.

**제4조(지원 계획)** ① 군수는 학교 밖 청소년에 대한 통합적이고 체계적인 지원을 위하여 매년 대구광역시 달성군 학교 밖 청소년 지원계획(이하 “지원계획”이라 한다)을 수립·시행하여야 한다.

② 지원계획에는 다음 각 호의 사항을 포함시켜야 한다.

1. 학교 밖 청소년에 대한 사회적 편견과 차별 예방 및 사회적 인식 개선에 관한 사항
2. 학교 밖 청소년 지원 프로그램의 개발 및 지원에 관한 사항
3. 학교 밖 청소년 지원을 위한 관련 기관 간 협력체계 및 지역사회 중심의 지원체계 구축·운영에 관한 사항
4. 학교 밖 청소년 지원을 위한 조사·연구·교육·홍보 및 제도개선에 관한 사항
5. 「청소년복지 지원법」 제14조에 따른 위기청소년에 대한 특별지원 등 사회적 지원방안
6. 학교 밖 청소년 지원센터의 설치·운영에 관한 사항
7. 학교 밖 청소년 지원을 위한 자원 확보 및 배분에 관한 사항
8. 그 밖에 학교 밖 청소년 지원을 위하여 필요한 사항

**제5조(지원 사업)** 군수는 다음 각 호의 학교 밖 청소년 지원 사업에 대해 예산의 범위에서 지원할 수 있다.

1. 학교 밖 청소년에 대한 사회적 인식 개선사업
2. 학교 밖 청소년 교육 지원 사업
3. 학교 밖 청소년 자립 및 안전 지원 사업
4. 학교 밖 청소년에 대한 여가·문화·체육 등 지원 사업
5. 학교 밖 청소년의 학교에로의 복귀 지원 사업
6. 그 밖에 학교 밖 청소년 지원을 위해 필요한 사업

**제6조(자문·심의)** 학교 밖 청소년 지원에 관한 각종 지원시책에 관한 자문·심의를 「대구광역시 달성군 청소년 육성 및 지원에 관한 조

레」 제2조에 따른 대구광역시 달성군 청소년육성위원회가 한다.

**제7조(학교 밖 청소년 지원센터)** ① 군수는 학교 밖 청소년의 보호 및 교육 지원을 위하여 대구광역시 달성군 학교 밖 청소년 지원센터(이하 “지원센터”라 한다)를 설치하거나, 다음 각 호에 해당하는 기관이나 단체를 지원센터의 기능을 하도록 지정할 수 있다.

1. 「청소년복지지원법」 제29조에 따른 청소년상담복지센터
2. 「청소년기본법」 제3조제8호에 따른 청소년단체
3. 학교 밖 청소년 지원을 위하여 필요한 전문인력과 시설을 갖춘 기관 또는 단체

② 지원센터의 기능은 다음 각 호와 같다.

1. 학교 밖 청소년 직업체험 및 상담·교육·자립·취업지원
2. 학교 밖 청소년 지원을 위한 지역사회 자원의 발굴 및 연계협력
3. 학교 밖 청소년 지원 프로그램의 개발 및 보급
4. 학교 밖 청소년 지원 프로그램에 대한 정보제공 및 홍보
5. 학교 밖 청소년 지원 우수사례의 발굴 및 확산
6. 학교 밖 청소년에 대한 사회적 인식 개선
7. 학교중단위험 청소년 대상 특별지도 프로그램 운영
8. 그 밖에 학교 밖 청소년 지원에 필요한 사업

③ 군수는 지원센터의 효율적인 운영을 위해 예산의 범위에서 그 운영에 필요한 비용을 지급할 수 있다.

**제8조(지원센터 운영사무의 위탁)** ① 군수는 지원센터를 효율적으로 운영하기 위하여 청소년 관련 사업을 시행하는 비영리법인이나 비영리민간단체 등에 그 운영사무를 위탁할 수 있다.

② 그 밖에 지원센터 운영사무의 위탁 등에 관한 세부사항은 「대구광역시 달성군 사무의 민간위탁촉진 및 관리 조례」를 준용한다.

③ 제1항에 따라 지원센터 운영사무를 위탁한 경우 군수는 그 사무를 수행하는데 필요한 비용의 전부 또는 일부를 예산의 범위에서 수탁자에게 지급할 수 있다.

**제9조(지도·감독)** ① 군수는 필요하다고 인정하는 경우 지원센터 운영 사무를 담당하는 자에게 지원센터의 운영과 그 센터 보유재산에 관하여 필요한 보고를 하게 하거나 자료를 제출하게 할 수 있으며, 관계 공무원으로 하여금 관계 서류나 시설 등을 점검하게 할 수 있다.

② 군수는 지원센터 운영사무를 담당하는 자가 제7조제3항 또는 제8조제3항에 따라 지급한 비용을 지원목적에 위반하여 사용한 경우에는 지원금의 교부결정을 변경·취소하거나 교부한 지원금을 회수할 수 있다.

③ 지원센터의 장은 지도·점검에서 지적된 사항을 즉시 시정하여야 한다.

**제10조(지역사회 청소년통합지원체계와의 연계)** 지원센터는 학교 밖 청소년 지원업무를 수행함에 있어 「청소년복지 지원법」 제9조의 지역사회 청소년통합지원체계를 구성하는 기관과 연계 및 협력하여야 한다.

**제11조(시행규칙)** 이 조례의 시행에 필요한 사항은 규칙으로 정한다.

## 부칙

이 조례는 공포한 날부터 시행한다.

## 붙임 2)

# 관 계 법 령

### □ 청소년기본법

제3조(정의) 이 법에서 사용하는 용어의 뜻은 다음과 같다.

1. “청소년”이란 9세 이상 24세 이하인 사람을 말한다. 다만, 다른 법률에서 청소년에 대한 적용을 다르게 할 필요가 있는 경우에는 따로 정할 수 있다.
2. “청소년육성”이란 청소년활동을 지원하고 청소년의 복지를 증진하며 근로 청소년을 보호하는 한편, 사회 여건과 환경을 청소년에게 유익하도록 개선하고 청소년을 보호하여 청소년에 대한 교육을 보완함으로써 청소년의 균형 있는 성장을 돕는 것을 말한다.
3. “청소년활동”이란 청소년의 균형 있는 성장을 위하여 필요한 활동과 이러한 활동을 소재로 하는 수련활동·교류활동·문화활동 등 다양한 형태의 활동을 말한다.
4. “청소년복지”란 청소년이 정상적인 삶을 누릴 수 있는 기본적인 여건을 조성하고 조화롭게 성장·발달할 수 있도록 제공되는 사회적·경제적 지원을 말한다.
5. “청소년보호”란 청소년의 건전한 성장에 유해한 물질·물건·장소·행위 등 각종 청소년 유해 환경을 규제하거나 청소년의 접촉 또는 접근을 제한하는 것을 말한다.
6. “청소년시설”이란 청소년활동·청소년복지 및 청소년보호에 제공되는 시설을 말한다.
7. “청소년지도자”란 다음 각 목의 사람을 말한다.
  - 가. 제21조에 따른 청소년지도사
  - 나. 제22조에 따른 청소년상담사
  - 다. 청소년시설, 청소년단체 및 청소년 관련 기관에서 청소년육성에 필요한 업무에 종사하는 사람
8. “청소년단체”란 청소년육성을 주된 목적으로 설립된 법인이나 대통령령으로 정하는 단체를 말한다.

## □ 학교 밖 청소년 지원에 관한 법률

제2조(정의) 이 법에서 사용하는 용어의 뜻은 다음과 같다.

1. “청소년”이란 「청소년 기본법」 제3조제1호 본문에 해당하는 사람을 말한다.
2. “학교 밖 청소년”이란 다음 각 목의 어느 하나에 해당하는 청소년을 말한다.
  - 가. 「초·중등교육법」 제2조의 초등학교·중학교 또는 이와 동일한 과정을 교육하는 학교에 입학한 후 3개월 이상 결석하거나 같은 법 제14조제1항에 따라 취학의무를 유예한 청소년
  - 나. 「초·중등교육법」 제2조의 고등학교 또는 이와 동일한 과정을 교육하는 학교에서 같은 법 제18조에 따른 제적·퇴학처분을 받거나 자퇴한 청소년
  - 다. 「초·중등교육법」 제2조의 고등학교 또는 이와 동일한 과정을 교육하는 학교에 진학하지 아니한 청소년
3. “학교 밖 청소년 지원 프로그램”이란 학교 밖 청소년의 개인적 특성과 수요를 고려한 상담지원, 교육지원, 직업체험 및 취업지원, 자립지원 등의 프로그램을 말한다.

제3조(국가와 지방자치단체의 책무) ① 국가와 지방자치단체는 학교 밖 청소년에 대한 사회적 차별 및 편견을 예방하고 학교 밖 청소년을 존중하고 이해할 수 있도록 조사·연구·교육 및 홍보 등 필요한 조치를 하여야 한다.

② 국가와 지방자치단체는 학교 밖 청소년 지원 프로그램을 마련하기 위하여 필요한 시책을 수립·시행하여야 한다.

③ 국가와 지방자치단체는 제1항 및 제2항에 따른 책무를 다하기 위하여 학교 밖 청소년 지원에 필요한 행정적·재정적 지원방안을 마련하여야 한다.

## □ 청소년복지지원법

[시행 2017.6.21.] [법률 제14447호, 2016.12.20., 일부개정]여성가족부(청소년자립지원과) 02-2100-6275

제9조(지역사회 청소년통합지원체계의 구축·운영) ① 지방자치단체의 장은 관할 구역의 위기청소년을 조기에 발견하여 보호하고, 청소년복지 및 「청소년기본법」 제3조제5호에 따른 청소년보호를 효율적으로 수행하기 위하여 지방자치단체, 공공기관, 「청소년기본법」 제3조제8호에 따른 청소년단체 등이 협력하여 업무를 수행하는 지역사회 청소년통합지원체계(이하 “통합지원체계”라 한다)를 구축·운영하여야 한다.

- ② 국가는 통합지원체계의 구축·운영을 지원하여야 한다.

③ 통합지원체계에 반드시 포함되어야 하는 기관 또는 단체 등 통합지원체계의 구성 등에 필요한 사항은 대통령령으로 정한다.

제14조(위기청소년 특별지원) ① 국가 및 지방자치단체는 대통령령으로 정하는 바에 따라 위기청소년에게 필요한 사회적·경제적 지원(이하 “특별지원“이라 한다)을 할 수 있다.

② 특별지원은 생활지원, 학업지원, 의료지원, 직업훈련지원, 청소년활동지원 등 대통령령으로 정하는 내용에 따라 물품 또는 서비스의 형태로 제공한다. 다만, 위기청소년의 지원에 반드시 필요하다고 인정되는 경우에는 금전의 형태로 제공할 수 있다.

③ 특별지원 대상 청소년의 선정 기준, 범위 및 기간과 그 밖에 필요한 사항은 대통령령으로 정한다.

제29조(청소년상담복지센터) ① 특별시장·광역시장·도지사 및 특별자치도지사(이하 “시·도지사“라 한다) 및 시장·군수·구청장은 청소년에 대한 상담·긴급구조·자활·의료지원 등의 업무를 수행하기 위하여 청소년상담복지센터를 설치·운영할 수 있다.

② 제1항에 따라 특별시·광역시·도 및 특별자치도에 설치된 청소년상담복지센터는 시·군·구의 청소년상담복지센터의 업무를 지도·지원하여야 한다.

③ 시장·군수·구청장은 제1항에 따라 시·군·구에 설치하는 청소년상담복지센터를 「청소년활동 진흥법」 제7조제1항에 따라 시·군·구에 설치하는 지방청소년활동진흥센터와 통합하여 운영할 수 있다.

④ 시·도지사 또는 시장·군수·구청장은 청소년상담복지센터를 청소년단체에 위탁하여 운영하도록 할 수 있다.

⑤ 시·도지사 또는 시장·군수·구청장은 청소년상담복지센터를 법인으로 설치할 수 있다.

⑥ 제1항에 따른 업무의 구체적인 내용과 청소년상담복지센터의 설치·운영 기준 및 종사자의 자격기준 등에 관하여 필요한 사항은 대통령령으로 정한다.

## □ 초·중등교육법

제2조(학교의 종류) 초·중등교육을 실시하기 위하여 다음 각 호의 학교를 둔다.

1. 초등학교·공민학교
2. 중학교·고등공민학교
3. 고등학교·고등기술학교
4. 특수학교
5. 각종학교

제14조(취학 의무의 면제 등) ① 질병·발육 상태 등 부득이한 사유로 취학이 불가능한 의무교육대상자에 대하여는 대통령령으로 정하는 바에 따라 제13조에 따른 취학 의무를 면제하거나 유예할 수 있다.

② 제1항에 따라 취학 의무를 면제받거나 유예받은 사람이 다시 취학하려면 대통령령으로 정하는 바에 따라 학습능력을 평가한 후 학년을 정하여 취학하게 할 수 있다.

제18조(학생의 징계) ① 학교의 장은 교육상 필요한 경우에는 법령과 학칙으로 정하는 바에 따라 학생을 징계하거나 그 밖의 방법으로 지도할 수 있다. 다만, 의무교육을 받고 있는 학생은 퇴학시킬 수 없다.

② 학교의 장은 학생을 징계하려면 그 학생이나 보호자에게 의견을 진술할 기회를 주는 등 적정한 절차를 거쳐야 한다.

## □ 대구광역시 달성군 청소년 육성 및 지원에 관한 조례

[시행 2015.9.30.] [대구광역시달성군조례 제2354호, 2015.9.30., 일부개정]달성군 (사회복지과)

제2조(정의) 이 조례에서 사용하는 용어의 뜻은 다음 각호와 같다.

1. “대구광역시 달성군 청소년육성위원회(이하 “위원회” 라 한다)”란 「청소년기본법」(이하 “법”이라 한다) 제11조에 따라 달성군수(이하 “군수”이라 한다)의 자문에 응하기 위하여 설치된 위원회를 말한다.
2. “대구광역시 달성군 청소년지도위원(이하 “지도위원”이라 한다)”이란 법 제27조에 따라 청소년의 지도를 담당하기 위하여 위촉된 위원을 말한다.

# 대구광역시 달성군 교육경비 보조에 관한 조례 일부개정조례안

## 검 토 보 고

### I. 개 요

1. 제 출 일 : 2018. 4. 3

2. 제 출 자 : 달성군수(정책사업과장)

3. 제안이유

- 인구 30만 시대를 대비하여 늘어나는 교육복지 수요에 대응하기 위해 교육경비 기준액을 군 세입의 5%에서 8%로 상향하여 군민에게 더 나은 교육서비스 제공.
- 교육경비 투자를 통한 인재 양성으로 지역 경쟁력을 강화하고 정주 여건을 개선코자 함.

4. 주요내용

- 안 제3조(보조기준액의 제한) 개정
  - 군세입의 100분의 5범위를 군 세입의 100분의 8범위로 개정

5. 관계법령

- 「지방재정교부금법」 제11조
- 「지방자치단체의 교육경비 보조에 관한 규정」 제2조

6. 기타사항

- 1) 신·구조문 대비표 : 붙임 참조
- 2) 성별영향평가 : 원안 동의

- 3) 부패영향평가 : 원안 동의
- 4) 규제심사 : 해당사항 없음
- 5) 입법예고
  - (가) 예고기간 : 2018. 3. 7.(수) ~ 2018. 3. 27.(화)
  - (나) 예고결과 : 의견 없음
- 6) 비용추계서 : 생략(「대구광역시 달성군 자치법규 등 입법에 관한 조례」 제9조제5항제2호에 의거)

## II. 검토의견

대구광역시 달성군 교육경비 보조에 관한 조례 일부개정조례안에 대한 검토의견을 말씀드리면,

### ○ 본 조례의 개정이유는

인구 30만 시대를 대비, 폭증하는 교육복지 수요민원에 대응하기 위해 교육경비 기준액을 현 군 세입의 5%에서 8%으로 상향하여 지역인재를 양성하고, 정주여건 개선하여 지역경쟁력 강화 위함

### ○ 주요내용에 대한 검토사항으로는

교육경비 기준액을 현 군 세입의 5%에서 8%으로 상향

○ 위와 같이 지역인재 양성과 정주여건 개선을 위한 “대구광역시 달성군 교육경비 보조에 관한 조례 일부개정조례안”의 검토결과 타당성에 대한 의견은 없습니다.

붙임 1) 조례안 1부.

2) 관계법령 1부. 끝.

붙임 1)

## 대구광역시 달성군 교육경비 보조에 관한 조례 일부개정조례안

대구광역시 달성군 교육경비 보조에 관한 조례 일부를 다음과 같이 개정한다.

제3조 중 “100분의 5”를 “100분의 8”로 한다.

부칙

이 조례는 공포한 날부터 시행한다.

## 신 · 구조문대비표

현 행	개 정 안
제3조(보조기준액의 제한) 군수는 교육경비 보조기준액을 해당 회계연도 군세(세외수입은 제외한다)의 <u>100분의 5</u> 범위에서 보조할 수 있다. 다만, 지역명문고 육성을 위한 특수목적고등학교, 자율형고등학교 및 기숙형고등학교의 설립·운영과 관련해서는 위 범위를 초과하여 보조할 수 있다.	제3조(보조기준액의 제한) ----- ----- ----- <u>100분의 8</u> ----- ----- ----- ----- -----

붙임 2)

## 관 계 법 령

### □ 「지방재정교부금법」

제11조(지방자치단체의 부담) ⑧ 시·도 및 시·군·자치구는 대통령령으로 정하는 바에 따라 관할구역에 있는 고등학교 이하 각급학교의 교육에 드는 경비를 보조할 수 있다.

### □ 「지방자치단체의 교육경비 보조에 관한 규정」

제2조 (보조사업의 범위) 특별시·광역시·도·특별자치도 및 시·군·구(이하 "지방자치단체"라 한다)가 관할구역안

에 있는 고등학교이하 각급학교의 교육에 소요되는 경비중 보조할 수 있는 사업 (이하 "보조사업"이라 한다)은 다음

각호와 같다.<개정 1998.9.17., 2000.12.27., 2007.12.28.>

1. 학교의 급식시설·설비사업
2. 학교의 교육정보화사업
- 2의2. 학교의 교육시설개선사업 및 환경개선사업
3. 학교교육과정 운영의 지원에 관한 사업
4. 지역주민을 위한 교육과정 개발 및 운영에 관한 사업
5. 학교교육과 연계하여 학교에 설치되는 지역주민 및 청소년이 활용할 수 있는 체육·문화공간 설치사업
6. 기타 지방자치단체의 장이 필요하다고 인정하는 학교교육여건 개선사업

