

2011. 6. 27(月)

제199회 달성군의회(임시회)
제 2 차 본회의

2011년도 제1회 추가경정 세입세출예산안

檢 討 報 告 書

달 성 군 의 회
전문위원 석 동 용

2011년도 제1회 추가경정 세입세출예산안 검 토 보 고 서

1. 제 안 자 : 달성군수

2. 제안이유

2011년도 제1회 추가경정 세입세출예산안에 대하여 지방자치법 제130조의 규정에 의거 군의회의 의결을 얻고자 함.

3. 추가경정예산안 편성의 배경

2011년도 당초예산편성이후 지방세 및 세외수입과 지방교부세, 재정보전금, 국·시비 보조금 등 조정된 세입 변경분을 계상하고 각종 사업완료 후 발생한 집행잔액을 활용하여 주민숙원사업과 4대강 살리기 연계사업 등을 마무리하기 위한 1회 추가경정예산안을 편성하게 된 것임.

4. 예산총괄

1) 회계별 예산규모

(단위 : 백만원)

회 계 별		추경예산액	기정예산액	증·감
총 계		364,000	346,000	18,000
일반회계	계	344,500	331,100	13,400
일반회계		344,500	331,100	13,400
특별회계	계	19,500	14,900	4,600
의료급여기금		460	433	27
농공지구관리		628	638	△10
치수사업		11,603	7,080	4,523
폐기물처리시설사업		6,716	6,689	27
기반시설		93	60	33

2) 회계별 세입총괄

(단위 : 백만원)

구분	장 관 별	추경예산액	기정예산액	증감액	증감율(%)
총 계		364,000	346,000	18,000	5.20
일반회계	계	344,500	331,100	13,400	4.05
	지방세수입	77,856	73,798	4,058	5.50
	세외수입	45,407	49,345	△3,938	△7.98
	경상적세외수입	8,565	8,385	180	2.16
	임시적세외수입	36,842	40,960	△4,118	△10.06
	지방교부세	97,063	91,350	5,713	6.25
	조정교부금및재정보전금	15,774	12,960	2,814	21.72
	보조금	108,400	103,647	4,753	4.59
	국고보조금등	74,696	71,345	3,351	4.69
	시·도비보조금등	33,704	32,302	1,402	4.34
특별회계	계	19,500	14,900	4,600	30.87
	세외수입	19,145	14,545	4,600	31.63
	경상적세외수입	5,821	5,839	△18	△0.31
	임시적세외수입	13,324	8,706	4,618	53.04
	보조금	355	355	0	0.00
	국고보조금등	284	284	0	0.00
	시·도비보조금등	71	71	0	0.00

3) 회계별 세출총괄

■ 기 능 별

(단위 : 백만원)

구분	분야별	추경예산액	가정예산액	증 감	증감율 (%)
	총 계	364,000	346,000	18,000	5.20
일반회계	계	344,500	331,100	13,400	4.05
	일반공공행정	14,410	13,412	998	7.44
	공공질서및안전	12,261	12,185	76	0.62
	교육	4,817	4,516	301	6.67
	문화및관광	21,569	20,600	969	4.70
	환경보호	6,581	6,480	101	1.57
	사회복지	91,700	89,718	1,982	2.21
	보건	7,119	7,070	49	0.70
	농림해양수산	36,503	35,458	1,045	2.95
	산업·중소기업	1,663	1,659	4	0.22
	수송및교통	52,557	49,792	2,765	5.55
	국토및지역개발	36,009	27,481	8,528	31.03
	예비비	7,188	12,313	△5,125	△41.63
	기타	52,123	50,416	1,707	3.39
특별회계	계	19,500	14,900	4,600	30.87
	환경보호	6,716	6,689	27	0.40
	사회복지	355	355	0	0.00
	국토및지역개발	12,033	7,487	4,546	60.72
	기타	396	369	27	7.32

■ 성 질 별

(단위 : 백만원)

구 분		추경예산액	기정예산액	증 감	증감율(%)
총 계		364,000	346,000	18,000	5.20
일 반 회 계	계	344,500	331,100	13,400	4.05
	인건비	44,045	43,906	139	0.32
	물건비	21,881	20,746	1,135	5.47
	경상이전	127,768	127,604	164	0.13
	자본지출	138,703	123,288	15,415	12.50
	시설비및부대비	119,533	105,970	13,563	12.80
	민간자본이전	15,062	13,644	1,418	10.39
	자치단체등자본이전	560	481	79	16.34
	자산취득비	3,548	3,193	355	11.10
	융자및출자	20	20	0	0.00
	보전재원	1,797	1,797	0	0.00
	내부거래	1,399	1,399	0	0.00
	예비비및기타	8,887	12,340	△3,453	△27.98
	예비비	7,188	12,313	△5,125	△41.63
	반환금기타	1,699	27	1,672	6240.23
특 별 회 계	계	19,500	14,900	4,600	30.87
	인건비	327	327	0	0.00
	물건비	1,137	1,137	0	0.00
	경상이전	3,374	374	3,000	802.18
	자본지출	723	723	0	0.00
	시설비및부대비	723	723	0	0.00
	내부거래	3,716	6,689	△2,973	△44.45
	예비비및기타	10,223	5,650	4,573	80.94
	예비비	10,108	5,562	4,546	81.74
	반환금기타	115	88	27	30.65

5. 2010년도 이월사업

○ 명시이월 회계별 총괄

(단위 : 백만원)

구 분	건수	예산액	이월액	이 월 사 유
합 계	113	69,781	39,344	
일반회계	113	69,781	39,344	
경제정책실	1	50	50	- 사업비(국시,비)확보지연
회계과	1	4,134	3,147	- 편입토지 보상협의지연 - 동절기 공사지연
주민지원과	1	100	100	- 시비 변경교부결정 (2010. 12. 27)
사회복지과	2	1,602	1,074	- 시비 교부결정 지연 - 부지매입지연
문화체육과	3	5,800	5,573	- 문화채정밀발굴조사지연 - 부지매입지연 등
교통과	1	1,072	259	- 공사기간 미도래
건설과	89	33,664	18,065	- 편입토지 보상협의지연 - 공사기간 미도래 등
도시시설과	2	1,879	700	- 편입토지 보상협의지연 등
치수방재과	9	18,406	8,674	- 공사기간 미도래 등
공원녹지과	2	1,177	401	- 사업편입부지내 산주 미동의 - 용역기간 미도래
보건과	1	1,568	972	- 토지보상 및 설계지연
농축산과	1	329	329	- 사업대상자 사업변경으로 인한 지연

○ 사고이월 회계별 총괄

(단위 : 백만원)

구 분	건수	예산액	이월액	이 월 사 유
합 계	54	29,255	13,322	
일반회계	54	29,255	13,322	
사회복지과	1	200	200	- 사업부지변경으로 공사지연
문화체육과	8	9,191	5,091	- 공사기간미도래 - 용역기간 미도래
청소위생과	1	102	97	- 청소가스 청소차 출고지연
건설과	30	7,466	2,299	- 편입토지 보상협의 지연 - 공사기간 미도래 등
도시시설과	3	228	165	- 공사 기간 미도래, 동절기 공사중지 등
치수방재과	4	637	253	- 공사기간 미도래 - 동절기 공사중지 등
건축과	2	6,433	4,378	- 공사기간 미도래
공원녹지과	2	4,567	408	- 공사기간 미도래 - 동절기 공사중지
농축산과	3	431	431	- 국비교부결정 지연 등

○ 계속비 사업

(단위 : 백만원)

구 분	건수	예산액	이월액	이 월 사 유
문화체육과	1	6,421	6,421	- 문화재 정밀 발굴조사

6. 주요내용

□ 예산규모

- 2011년도 제1회 추가경정예산안의 총 규모는 기정예산 3,460억원 보다 180억원(증5.20%)이 늘어난 3,640억원으로서
- 이중 일반회계는, 기정예산 3,311억원 보다 134억원이 증가된 3,445억원 이며,
- 특별회계는 기정예산 149억원 보다 46억원이 증가된 195억원 입니다.
- 일반회계 중 예비비는 71억 8,745만 7천원입니다.

□ 일반회계의 주요세입 및 세출예산에 대하여 말씀드리면,

- 먼저, 세입예산으로 지방세 수입에 있어서는
지방소득세 35억 5천 8백만원
담배소비세 5억원이 증가되어
총 40억 5천 8백만원의 지방세가 증액 되었으며.
- 세외수입에 있어서
순세계 잉여금 97억 8천 2백만원이 감소된 반면
기타 수수료수입 1억 6천 2백만원
공공요금 이자수입 1억 4천만원
잡수입 29억 4천 9백만원
이월금 26억 2천 9백만원이 증액되었습니다만
총 39억 3천 7백만원이 감소되었습니다.
- 지방교부세에 있어서는
2011년도 보통교부세 25억 2천 4백만원이 증액되었고

4대강 자전거길 단절구간 연결사업비 15억 7천만원 등 31억 1천 8백만원이 증액되었고

부동산교부세 7천 1백만원이 증액되는 등 지방교부세 57억 1천 3백만원을 계상하였습니다.

○ 재정보전금은 28억 1천 4백만원이 증액되었습니다.

○ 보조금에 있어서는

국고보조금 33억 5천만원과

시비보조금 14억 3백만원 등

47억 5천 3백만원을 추가 계상하는 등

일반회계 세입은 총 134억원을 증액 계상하였습니다.

□ 일반회계의 주요세출예산에 대하여 말씀드리면,

인건비에 있어서는

지역공동체 일자리 사업 기간제근로자등 보수 15억 2천 9백만원,

희망근로사업 인건비 3억 2천 6백만원 등

총 21억 2천 2백만원이 추가 계상되었습니다.

□ 주요 자체사업으로는

구 청사 유료주차장 조성사업 5억원

낙동강 레저스포츠벨리 조성을 위한 토지매입비 5억원

수자원공사 수탁사업인 낙동강 하천편입 토지 보상비 30억원

다사읍 서재지구 침수방지대책사업 실시설계비 2억 5천만원

달성군 관광개발 기본계획 용역비 2억 5천만원을

계상하였습니다.

특별교부세 사업으로는

4대강 자전거길 단절구간 연결사업 20억 7천 5백만원

청소년 문화의집 건립사업 10억원

달성 1차 산업단지 우수박스 구조물 정비사업으로 8억원을

계상하였습니다.

주요 국·시비 보조사업으로는

강정보 찾아가는 녹색길 조성사업 15억원
 달성보 찾아가는 녹색길 조성사업 10억원
 개발제한구역 주민지원사업 5억 9천만원
 농촌체험마을 조성사업 2억 6천만원
 노인생활시설 기능보강사업 6억 3천 2백만원
 노인복지시설 에너지 고효율 제품지원 사업 2억 5천 6백만원
 지역아동센터 운영사업 3억 8천 4백만원
 가창 삼산리 마을하수도 설치사업 9억원
 구제역 방역대책사업 8억 4천 6백만원 등
 총 64억 7천 2백만원을 계상하였습니다.

반환금에 있어서는 2010년도 국·시비 보조사업 집행 잔액 16억 9천 9백만원을 계상 하였습니다.

□ 다음은 특별회계의 주요 내용에 대하여 말씀드리겠습니다.

○ 치수사업 특별회계의 경우

순세계 잉여금 등 45억 2천 3백만원을 세입계상하고,
 예비비로 45억 2천 3백만원을 세출계상 하였습니다.

○ 폐기물 처리시설사업 특별회계의 경우

순세계 잉여금 2천 7백만원을 세입계상하고 폐기물처리시설
 설치 부담금 30억원을 세출계상 하였습니다.

□ 종합적인 검토의견

○ 이번에 제출한 2011년 제1회 추가경정예산(안)은 국·시비 보조금
 변경분과 반환금, 4대강 살리기 연계사업과 주민숙원사업의 마무리
 위한 사업을 중심으로 편성된 추경예산으로서

- 세입부분에는 지방세분에 최대한의 가용한 추정세입을 계상하였고
예년과 달리 순세계 잉여금이 97억 8천 2백만원이 과다계상 된
면이 있으나 보통교부세 25억 2천 4백만원과 특별교부세 31억 1천
8백만원, 부동산교부세 7천 1백만원이 교부되어 추경에 반영
하였습니다.
- 앞으로 4대강살리기 사업이 마무리되면 골재판매수의 고갈로
재원의 확보에 많은 어려움이 예상됨에 따라
새로운 경영수익 세원발굴을 위한 다양한 대책이
강구되어야 할 것이며, 추후 중 단기 자체 부담율이
높은 대규모 사업의 경우 계획단계에서부터 신중을 기해
면밀한 검토를 거쳐 추진되어야 할 것 입니다.
- 세출부분에 있어서 이번 추경에서도 복지분야의 증가분이 2.21%
로 19억 8천 2백만원이 늘어났습니다. 노인과 청소년을 위한 필수
경비의 매칭분담 경비가 지속적으로 늘어나고 있습니다. 우리 군의
여건으로 볼 때 현재 추진 중인 각종 시설물들이 늘어나면 엄청난
재정부담이 될 것으로 예상되며 매칭사업에 대하여도 신중을 기해
중기재정계획에 반영하여야 할 것으로 사료됩니다.

금번 추경과 관련하여 집행부로부터 보고를 받았습시다만 부서별
추경예산에 대한 타당성 판단을 위해 목별, 부기별 사업내역은 예
산서(안)에 의거 별도로 검토해 나가도록 하겠습니다.

이상입니다.

2011년도 공유재산관리계획안 등 검 토 보 고 서

<제199회 임시회>

2011. 6. 27.

**달 성 군 의 회
전문위원 서 점 태**

2011년도 공유재산관리계획안

검 토 보 고

I. 개 요

1. 제 출 일 : 2011년 6월 20일

2. 제 출 자 : 달성군수(토지정보과장)

3. 제안이유

- 낙동강의 우수한 자연환경을 활용한 레저 관광거점으로서의 조성과 내륙중심에서 수변중심으로의 지역 관광이미지 제고를 위해 이에 필요한 공유재산을 취득하고자 함.

4. 주요내용

- 낙동강 레포츠벨리 조성
 - 지 번 : 구지면 오설리 756번지 일원 8필지
 - 면 적 : 6,617m²
 - 매입예상가격 : 500,000천원

5. 관계법령

- 「공유재산 및 물품관리법」 제10조(공유재산의 관리계획)
- 「공유재산 및 물품관리법 시행령」 제7조(공유재산의 관리계획)
- 「대구광역시 달성군 공유재산 관리조례」 제12조(공유재산의 관리계획)

- 붙임 1) 2011년도 공유재산관리계획 총괄표 1부.
2) 2011년도 관리계획대상 재산목록 1부.
3) 사진대지 및 위치도 1부.

2011년도 공유재산관리계획 총괄표

(단위: m², 천원)

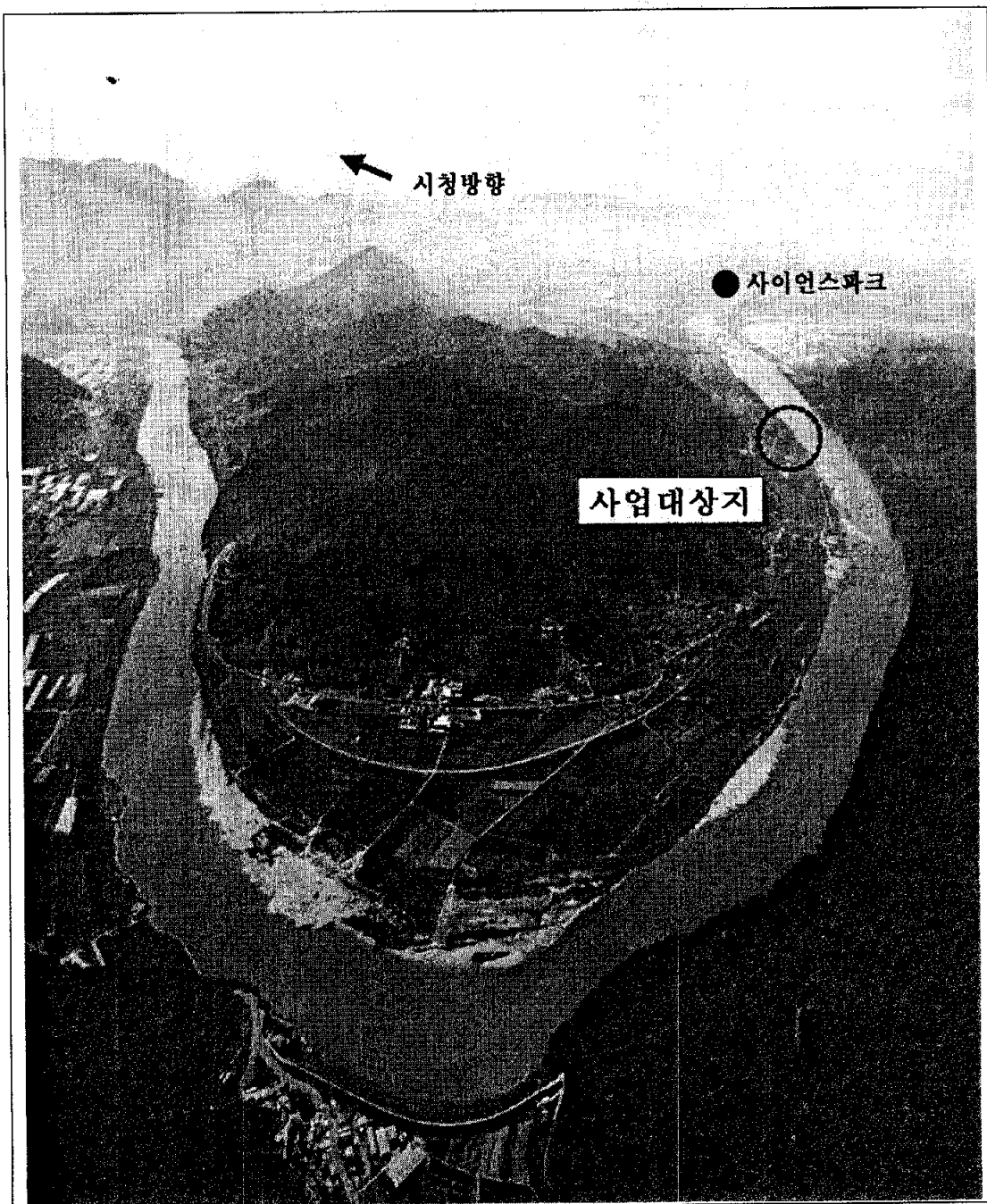
구 분		당 초			금 회			계		
		건수	수량	금액	건수	수량	금액	건수	수량	금액
취 득	계				8	6,617	500,000	8	6,617	500,000
	1.매입	토지			8	6,617	500,000	8	6,617	500,000
		건물								
	2.교환									
	3.기타									
처 분	계									
	4.매각	토지								
		건물								
	5.양여									
	6.교환									

2011년도 관리계획대상 재산목록

연 번	지 목		재 산 의 표 시			취득 (처분) 대상 수량 (㎡)	기준가격 (공시지가/원)	취득 (처분) 시기	취득 (처분) 사유	취득(처분)재산 소유자		비 고
	공부	사실	소	채	지					주 소	성 명	
계						6,617						
1	답	답	구지	오설	753	371	36,800	2011	낙동강 레포츠 벨리조성	달성군 구지면 오설리 418	방규도 외 1	
2	답	답	구지	오설	754	1,147	38,600	"	"	달성군 구지면 정리 45	김석동	
3	답	답	구지	오설	755	1,100	38,600	"	"	달성군 구지면 정리 128	이제명	
4	답	답	구지	오설	756	962	38,600	"	"	달성군 구지면 오설리 372	방규석	
5	답	답	구지	오설	757-4	717	46,500	"	"	달성군 구지면 오설리 362	신무선	
6	답	답	구지	오설	764-2	409	44,500	"	"	달성군 구지면 오설리 407	김손분	
7	답	답	구지	오설	765	741	39,600	"	"	달성군 구지면 오설리 339	방종화	
8	답	답	구지	오설	766	1,170	43,700	"	"	경남 김해시 삼방동 671-9	남재우	

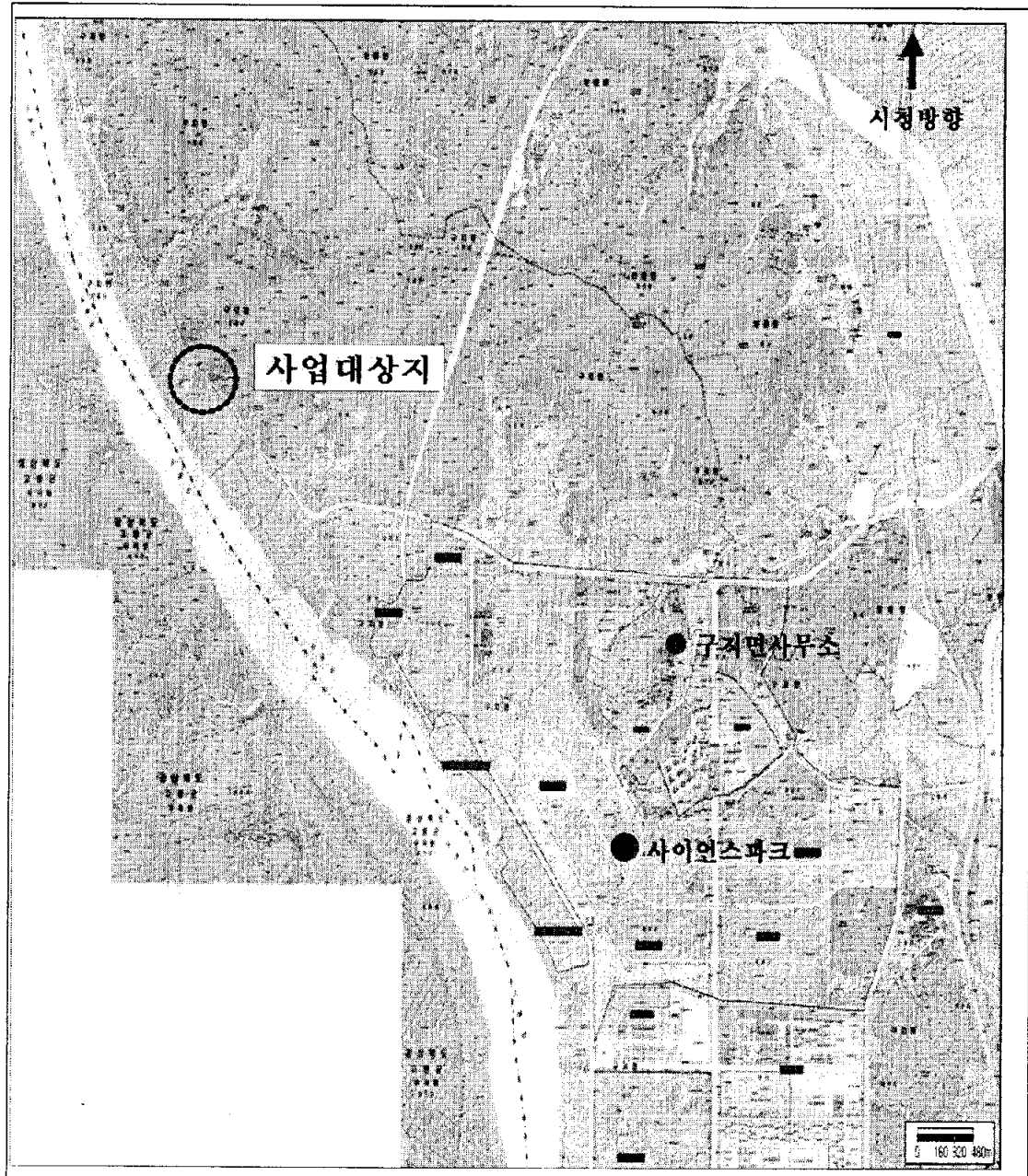
사 진 대 지

□ 위치 : 대구광역시 달성군 구지면 오설리 756 일원(답, 6,617㎡)



위 치 도

□ 재산위치 : 대구광역시 달성군 구지면 오설리 756 일원(답, 6,617㎡)



II. 검토의견

2011년도 공유재산관리계획안에 대한 검토의견을 말씀드리면,

- 낙동강 레포츠 체험벨리 조성을 위하여 구지면 오설리 756번지 6,617㎡(2,000평정도)의 공유재산 취득이 반드시 필요한 사항으로써 별다른 이견이 없으므로 본 계획안은 타당하다고 사료됨.

붙임 1) 관계법령 1부.

붙임 1)

관 계 법 령

[공유재산 및 물품관리법]

제10조 (공유재산의 관리계획) ① 지방자치단체의 장은 예산을 편성하기 전에 매년 공유재산의 취득과 처분에 관한 계획(이하 "관리계획"이라 한다)을 세워 그 지방의회의 의결을 받아야 한다. 관리계획을 변경할 때에도 또한 같다.

② 관리계획에 포함하여야 할 공유재산의 범위, 관리계획의 작성기준 및 변경기준은 대통령령으로 정한다.

③ 관리계획에 관하여 지방의회의 의결을 받았을 때에는 「지방자치법」 제39조 제1항제6호에 따른 중요 재산의 취득·처분에 관한 지방의회의 의결을 받은 것으로 본다. [전문개정 2008.12.26]

[공유재산 및 물품관리법 시행령]

제7조(공유재산의 관리계획) ①법 제10조제2항의 규정에 의하여 공유재산의 관리계획에 포함하여야 할 사항은 다음 각 호의 어느 하나에 해당하는 중요재산의 취득(매입, 기부채납, 무상양수, 환지, 무상귀속, 교환, 건물의 신·증축 및 공작물의 설치, 출자 그 밖의 취득을 말한다. 이하 이 조에서 같다) 및 처분(매각, 양여, 교환, 무상귀속, 건물의 멸실, 출자 그 밖의 처분을 말한다. 이하 이 조에서 같다)으로 한다. <개정 2008.4.18, 2008.12.31>

1. ——— 건물, 그 밖의 재산에 있어서는 「지방세법」에 따른 시가표준액으로 하되, 건물의 신·증축 및 공작물의 설치의 경우에는 토지보상비 등 토지를 취득하는 데 소요되는 비용을 제외한 건축비 및 시설비 등 사업비로 한다.

2. 생략

[달성군공유재산 관리조례]

제12조(공유재산 관리계획) ①법 제10조 및 영 제7조의 규정에 의한 공유재산

관리계획은 군수가 다음연도 예산편성 전 까지 지방의회에 제출하여 의결을 얻어 공유재산을 취득 처분하여야 한다. 다만 연도 중에 공유재산관리계획의 변동이 있을 시는 변경계획을 작성하여 추가경정예산을 편성하기 전까지 의회의결을 얻어야 한다.

②공유재산관리계획의 작성은 재산관리 부서에서 하여야 하며 총괄재산관리부서와 협의하여야 한다. 다만, 공유림에 대해서는 공유임야관리 전담부서와 협의하여야 한다.

대구광역시 달성군 지방고용직공무원의 임용 등에 관한 조례 폐지조례안 검 토 보 고

I. 개 요

1. 제 출 일 : 2011년 6월 17일

2. 제 출 자 : 달성군수(행정지원과장)

3. 폐지이유

- 2008년 이후 사실상 운영되지 않고 있는 고용직 공무원제도가 본조례의 근거법령인 「지방공무원법」 개정(2011.05.23)으로 폐지됨에 따라 관련 조례를 폐지하려는 것임.

4. 주요내용

- 「대구광역시 달성군 지방고용직공무원의 임용 등에 관한 조례」 폐지

5. 관계법령

- 「지방공무원법」 제2조 (공무원의 구분)

II. 검토의견

대구광역시 달성군 지방고용직공무원의 임용 등에 관한 조례 폐지조례안에 대한 검토의견을 말씀드리면,

1. 폐지안의 취지

- 지방고용직공무원제도의 사실상 미운영 되고 있으며, 근거 법령인 「지방공무원법」의 개정에 따른 관련 조례를 폐지하려는 것임.

2. 폐지안 타당성 검토

- 조례 근거 법령인 「지방공무원법」 개정(2011.05.23)으로
본 조례를 폐지함에 이견이 없는 것으로 사료됨.

붙임 1) 조례안 1부.

2) 관계법령 1부.

붙임1)

대구광역시 달성군 지방고용직공무원의 임용 등에 관한 조례 폐지조례안

대구광역시 달성군 지방고용직공무원의 임용 등에 관한 조례는 폐지한다.

부칙

이 조례는 공포한 날부터 시행한다.

붙임3)

관계 법령

[지방공무원법]

제2조(공무원의 구분) ① 지방자치단체의 공무원(지방자치단체가 경비를 부담하는 지방공무원을 말하며, 이하 "공무원"이라 한다)은 경력직공무원과 특수경력직공무원으로 구분한다.

② "경력직공무원"이란 실적과 자격에 따라 임용되고 그 신분이 보장되는 공무원을 말하며, 그 종류는 다음 각 호와 같다.

1. 일반직공무원: 기술·연구 또는 행정 일반에 대한 업무를 담당하며 직군·직렬별로 분류되는 공무원

2. 특정직공무원: 공립 대학 및 전문대학에 근무하는 교육공무원, 자치경찰공무원 및 지방소방공무원과 그 밖에 특수 분야의 업무를 담당하는 공무원으로서 다른 법률에서 특정직공무원으로 지정하는 공무원

3. 기능직공무원: 기능적인 업무를 담당하며 그 기능별로 분류되는 공무원

③ "특수경력직공무원"이란 경력직공무원 외의 공무원을 말하며, 그 종류는 다음 각 호와 같다.

1. 정무직공무원

가. 선거로 취임하거나 임명할 때 지방의회의 동의가 필요한 공무원

나. 고도의 정책결정업무를 담당하거나 이러한 업무를 보조하는 공무원으로서 법령 또는 조례에서 정무직으로 지정하는 공무원

2. 별정직공무원: 특정한 업무를 담당하기 위하여 별도의 자격기준에 따라 임용되는 공무원으로서 법령 또는 조례에서 별정직으로 지정하는 공무원

3. 계약직공무원: 지방자치단체와의 채용계약에 따라 전문지식·기술이 요구되거나 임용에 신축성 등이 요구되는 업무에 일정 기간 종사하는 공무원

4. 삭제 <2011.5.23>

④ 제3항에 따른 별정직공무원과 계약직공무원의 임용조건, 임용절차, 근무 상한연령, 그 밖에 필요한 사항은 대통령령 또는 조례로 정한다.
<개정 2011.5.23>

대구광역시 달성군 지방공무원 여비 조례 일부개정조례안

검 토 보 고

I. 개 요

1. 제 출 일 : 2011년 6월 17일

2. 제 출 자 : 달성군수(행정지원과장)

3. 개정이유

- 지방공무원 여비조례에서 준용되고 있는 국외 숙박비 등 관련 「공무원 여비규정(대통령령)」의 일부 조항이 개정('11.2.9)되어 오는 7월 1일부터 시행됨에 따라 이를 「대구광역시 달성군 지방공무원 여비 조례」에 반영하여 지방공무원 여비제도를 현실에 맞게 합리적으로 개선하고자 함.

4. 주요내용

- 국외 숙박비 실비정산제 준용 근거 마련
 - 국외 숙박비 정액제 → 실비정산제(정부구매카드와 개인 신용카드를 병용)
 - ※ 단, 단체출장은 실비 상한액의 85% 정액지급 시 실비정산 면제

5. 관계법령

- 「공무원여비규정」 제8조의 2(여비의 결제와 정산 등)

II. 검토의견

대구광역시 달성군 지방공무원 여비 조례 일부개정조례안에 대한 검토의견을 말씀드리면,

1. 개정안의 취지

- 공무원의 국외여행시 운임 및 숙박비의 실비정산제를 시행하고, 단체 출장시 실비 상한액의 85%에 해당하는 액수를 정액지급 받을 경우 실비정산을 면제 해 줌으로써 여비 정산의 효율성을 기하고자 함.
- 나라와 도시별로 금액 등급차등(가,나,다,라)을 둠으로서 현실에 맞는 여비 규정을 정하고자 함.

2. 개정안 타당성 검토

- 이 조례는 공무원 국외여행 여비를 실비정산토록 하고 단체출장 시에는 할인정액제(85%)를 규정하여 정산을 면제해 주는 제도로써, 국외 체류국의 물가상황을 반영한 실제사용액으로 정산하는 근거를 마련하여 합리적인 여행경비 정산이 가능함으로써 예산낭비요인이 감소되고 또한 국외여행 여비 정산이 용이해질 것으로 검토되어 본 조례안은 타당 하다고 사료됨.

※ 예시 (국,과장급)

[단위 \$(달러)]

등급별 도시명	숙박비	실비상환액	할인정액
가 : 뉴욕, 도쿄, 런던	145	176	150(85%)
나 : 베이징, 싱가포르 등	95	137	116(85%)
다 : 중국, 인도네시아	70	91	77(85%)
라 : 필리핀, 알바니아	62	75	64(85%)

붙임 1) 조례안 1부.

2) 신·구조문 대비표 1부

2) 관계법령 1부.

붙임1)

대구광역시 달성군 지방공무원 여비 조례 일부개정조례안

대구광역시 달성군 지방공무원 여비 조례를 다음과 같이 개정한다.

제4조제8호 “제8조의2는 준용하지 아니한다”를 “제8조의2 중 국내여비
(운임과 숙박비)의 결제와 정산 및 제5항은 준용하지 아니한다”로
한다.

부칙

이 조례는 공포한 날부터 시행한다.

붙임2)

신 · 구조문 대비표

현행	개정안
제4조(공무원여비규정의 준용) 공무원의 여비지급에 관하여 조례에 정한 것을 제외하고는 공무원여비규정을 준용하되, 공무원여비규정을 준용함에 있어서는 다음 각 호에 의한다.	제4조(공무원여비규정의 준용)----- ----- ----- ----- -----
1. - 7. (생략)	1. - 7. (현행과 같음)
8. 제8조의2는 준용하지 아니한다.	8. 제8조의2 중 <u>국내여비(운임과 숙박비)의 결제와 정산 및 제5항은 준용하지 아니한다.</u>

붙임3)

관계 법령

[공무원여비규정]

제8조의2 (여비의 결제와 정산 등) ① 국내 여행자 및 해외 여행자가 여비 중 운임(국외 여행의 운임은 제외한다. 이하 이 조에서 같다)과 숙박비를 결제할 때에는 「국고금관리법」 제24조제5항에 따른 정부 구매카드(이하 "정부구매카드"라 한다) 또는 「여신전문금융업법」에 따른 신용카드(국외 여행자만 해당하며, 이하 "신용카드"라 한다)를 사용하여야 한다. 다만, 출장지에서 정부구매카드 또는 신용카드를 사용할 수 없는 경우 등 특별한 사유가 있는 경우에는 그러하지 아니하다. <개정 2011.2.9>

② 국내 여행자는 여행을 마친 날의 다음 날부터 기산(起算)하여 1주일 이내에, 국외 여행자는 2주일 이내에, 운임과 숙박비의 세부사용내용을 확인할 수 있는 증거서류를 갖추어 회계 관계 공무원에게 운임과 숙박비의 정산을 신청하여야 한다. 다만, 국외 여행자의 숙박비 정산 신청기한은 행정안전부장관이 정하는 바에 따라 연장할 수 있다. <개정 2011.2.9>

③ 제2항에 따른 정산 신청을 받은 회계 관계 공무원은 여비의 정산 업무를 효율적으로 처리하기 위하여 행정안전부장관이 정하는 기준에 따라 여비를 정산하여야 한다.

④ 제1항 단서의 특별한 사유와 그 경우의 운임 및 숙박비의 지급 기준, 지급 방법 등에 관하여 필요한 사항은 행정안전부장관이 정한다.

⑤ 제1항부터 제3항까지의 규정에도 불구하고 「공무원교육훈련법시행령」 제13조제1항에 따라 교육대상자로 선발된 공무원에게 지급하는 국내 여비의 지급 기준, 지급 방법 등에 관한 세부 사항은 행정안전부장관이 정한다.

대구광역시 달성군 리장 정수 조례 일부개정조례안

검 토 보 고

I. 개 요

1. 제 출 일 : 2011년 6월 17일
2. 제 출 자 : 달성군수(행정지원과장)
3. 개정 이유

- 구지면 응암2리에 「달성2차 청아람A」가 준공되고 많은 세대가 입주함에 따라, 기존 자연부락과 신설아파트 주민간의 생활양식 및 정서의 차이로 주민화합의 어려움이 예상되며,
- 특히 「달성2차 청아람A」는 주민자치위원회를 구성하여 아파트 내 각종 현안사항과 행사 등을 독자적으로 추진하고 있으므로 효율적 행정추진을 위해 행정구역을 조정하고자 함.

4. 주요내용

- 가. 구지면 응암2리를 응암2리와 응암4리로 분리함.
- 나. 구지면 응암리 이장 정수를 3명에서 4명으로 조정함.

구분	구지면						달성군전체					
	행정리			행정반			행정리			행정반		
	현행	조정	증감	현행	조정	증감	현행	조정	증감	현행	조정	증감
조정 내용	28	29	증1	81	106	증25	250	251	증1	1,794	1,819	증25

5. 관계법령

- 「지방자치법」 제22조 (조례)

II. 검토의견

대구광역시 달성군 리장 정수 조례 일부개정조례안에 대한 검토의견을 말씀드리면,

1. 개정안의 취지

- 달성2차 청아람 아파트의 준공으로 많은 세대가 입주함에 따라 인구가 증가하여, 효율적인 행정추진을 위하여 행정구역을 조정하고자 함.

2. 개정안 타당성 검토

- 「지방자치법」 제4조의2 제3항에서 리를 폐지하거나 설치하거나 나누거나 합칠 때에는 그 지방자치단체의 조례로 정하도록 하고 있고,
- 달성2차 청아람 아파트의 입주로 늘어난 주민들의 불편 사항을 해소하고, 주민들로 하여금 아파트내 각종현안사항과 행사 등을 독자적으로 추진하도록 하여 주민 화합 및 효율적 행정추진에 기여하도록 리장의 정수 및 행정구역을 현실에 맞게 조정하는 내용으로서 본 조례안은 타당하다고 생각됨.

※ 달성2차청아람 아파트 입주현황

총 13개동 1228세대 중

입주세대 : 606세대 / 1479명이 입주한 상태임.(50%)

붙임 1) 조례안 1부.

2) 신·구조문 대비표 1부.

3) 관계법령 1부.

붙임1)

대구광역시 달성군 리장 정수 조례 일부개정조례안

대구광역시 달성군 리장 정수조례 일부를 다음과 같이 개정한다.

제2조의 【별표】 중 구지면 응암리 부분을 다음과 같이 한다.

【별표】 리장의 정수와 관할구역

읍·면	리 명	리장정수	행정구역	관할구역
구지면	응암리	4	응암1리	1~192
			응암2리	193~351, <u>1176~1217(1178 제외)</u>
			응암3리	751~1175 (842-6, 843-1 849-1, 850-6, 873-1, 874-2, 962-6, 971, 972-2~3, 973-3, 973-8, 973-17, 973-33, 973-36, 973-173~174, 983-6~7, 983-10~11, 991-8, 991-11, 994-11, 995-1~5, 998-1~999-3, 999-5~9, 1043-2~6, 1044-1~6, 1045-2~1048-5, 1049-4~6, 1049-11~16, 1049-20~22, 1050-1~1052-2, 1052-6~8, 1053-2~1054-5, 1078-13~16, 1079-2~13, 1079-15~26, 1080-1~12, 1080-14~20, 1081-1~7, 1081-12~14, 1082-3~15, 1082-18, 1115~1115-2, 1170, 1170-2 제외)
			응암4리	<u>1178(청아람아파트)</u>

부칙

이 조례는 공포한 날부터 시행한다.

붙임2)

신·구조문 대비표

현 행					개 정 안				
읍면	리명	리장수	행정리명	관할구역	읍면	리명	리장수	행정리명	관할구역
구지면	응암리	3	응암 1리	(생략)	구지면	응암리	4	응암 1리	(현행과 같음)
			응암 2리	193~351,1176~1176-122				응암 2리	193~351, <u>1176~1217</u> (1178제외)
			응암 3리	(생략)				응암 3리	(현행과 같음)
				<신 설>				응암 4리	<u>1178(청아람아파트)</u>

붙임3)

관계 법령

[지방자치법]

제22조 (조례) 지방자치단체는 법령의 범위 안에서 그 사무에 관하여 조례를 제정할 수 있다. 다만, 주민의 권리 제한 또는 의무부과에 관한 사항이나 벌칙을 정할 때에는 법률의 위임이 있어야 한다.

대구광역시 달성군 반 설치 조례 일부개정조례안

검 토 보 고

I. 개 요

1. 제 출 일 : 2011년 6월 17일
2. 제 출 자 : 달성군수(행정지원과장)
3. 개정 이유

○ 구지면 응암2리에 「달성 청아람A」가 준공되고 많은 세대가 입주했으며 또한, 오설리 일부세대가 4대강 사업지구에 편입됨으로써 행정리의 분리와 함께 행정반을 조정하여 원활한 반 운영 및 주민 생활의 편리성과 행정추진의 효율성을 높이하고자 함.

4. 주요내용

- 가. 구지면 응암4리 26개반을 신설함.
- 나. 구지면 오설리 4개반을 3개반으로 조정함.

5. 관계법령

- 「지방자치법」 제22조 (조례)

II. 검토의견

대구광역시 달성군 반 설치 조례 일부개정조례안에 대한 검토의견을 말씀드리면,

1. 개정안의 취지

- 리의 증설에 따른 반 증설과 (응암4리 26개반), 오설리 일부 세대가 4대강 사업지구에 편입됨으로써 행정반을 조정하여 행정의 효율성을 기하고자 함. (4개반에서 3개반으로)

2. 개정안 타당성 검토

- 「대구광역시 달성군 리장 정수 조례」 일부개정으로 행정리의 증설에 따라 26개반을 증설하고, 인구감소 지역의 반을 조정하여(4개반에서 3개반으로) 행정의 효율적 수행을 위해 필요한 내용으로 본조례 개정은 타당하다고 사료됨.

붙임 1) 조례안 1부.

2) 신·구조문 대비표 1부.

3) 관계법령 1부.

붙임1)

대구광역시 달성군 반 설치 조례 일부개정조례안

대구광역시 달성군 반설치 조례 중 일부를 다음과 같이 개정한다.

제4조의 【별표】 중 구지면 응암2리, 응암4리, 오설리 부분을 다음과 같이 한다.

리·반의 명칭 및 관할구역

읍·면	리	반	구역
구지면	응암2리	제1반	356~372
		2	372~392
		3	392~467
		4	467~605
		5	605~1217(1178 제외)

읍·면	리	반	구역
구지면	응암4리	제1반	1178(청아람아파트 201동 101~1001, 102~1002)
		2	1178(청아람아파트 201동 103~2003, 105~2005, 106~2006, 107~1707)
		3	1178(청아람아파트 202동 301~1701, 102~1902)
		4	1178(청아람아파트 202동 103~1903, 105~1905, 106~1706)
		5	1178(청아람아파트 203동 301~1701, 102~1902)
		6	1178(청아람아파트 203동 103~1903, 105~1905, 106~1706)
		7	1178(청아람아파트 204동 101~2001, 102~2002)
		8	1178(청아람아파트 204동 103~2003, 105~2005, 106~2006)
		9	1178(청아람아파트 205동 101~1801, 102~1802)
		10	1178(청아람아파트 205동 103~2003, 105~2005, 306~1306)
		11	1178(청아람아파트 206동 101~1901, 102~1902)
		12	1178(청아람아파트 206동 103~2003, 105~2005, 306~1306)
		13	1178(청아람아파트 207동 301~1901, 102~2002, 103~2003)

읍·면	리	반	구역
구지면	웅암4리	제14반	1178(청아람아파트 207동 105~2005, 106~2006)
		15	1178(청아람아파트 208동 301~1801, 102~1802)
		16	1178(청아람아파트 208동 103~2003, 105~2005, 306~2006)
		17	1178(청아람아파트 209동 101~1901, 102~1902)
		18	1178(청아람아파트 209동 103~2003, 105~2005, 306~2006)
		19	1178(청아람아파트 210동 101~1901, 102~1902)
		20	1178(청아람아파트 210동 103~2003, 105~2005, 306~2006)
		21	1178(청아람아파트 211동 101~2001, 102~2002)
		22	1178(청아람아파트 211동 103~2003, 105~2005, 306~2006)
		23	1178(청아람아파트 212동 101~2001, 102~2002)
		24	1178(청아람아파트 212동 103~2003, 105~2005, 106~2006)
		25	1178(청아람아파트 213동 301~1001, 102~1002)
		26	1178(청아람아파트 213동 103~2003, 105~2005, 106~2006, 107~2007)

읍·면	리	반	구역
구지면	오설리	제1반	127~324
		2	325~357
		3	358~562

부칙

이 조례는 공포한 날부터 시행한다.

붙임2)

신·구조문 대비표

현행				개정안			
읍면	리	반	구역	읍면	리	반	구역
구지면	응암2리	제1반	(생략)	구지면	응암2리	제1반	(현행과 같음)
		2	(생략)			2	(현행과 같음)
		3	(생략)			3	(현행과 같음)
		4	(생략)			4	(현행과 같음)
		5	605~1005			5	605~1217(1178 제외)
	<신설>		응암4리	제1반	1178(청아람아파트 201동 101~1001, 102~1002)		
				2	1178(청아람아파트 201동 103~2003, 105~2005, 106~2006, 107~1707)		
				3	1178(청아람아파트 202동 301~1701, 102~1902)		
				4	1178(청아람아파트 202동 103~1903, 105~1905, 106~1706)		
				5	1178(청아람아파트 203동 301~1701, 102~1902)		
				6	1178(청아람아파트 203동 103~1903, 105~1905, 106~1706)		

현 행				개 정 안			
읍면	리	반	구 역	읍면	리	반	구 역
			<신 설>	구지면	응암4리	제7반	1178(청아람아파트 204동 101~2001, 102~2002)
						8	1178(청아람아파트 204동 103~2003, 105~2005, 106~2006)
						9	1178(청아람아파트 205동 101~1801, 102~1802)
						10	1178(청아람아파트 205동 103~2003, 105~2005, 306~1306)
						11	1178(청아람아파트 206동 101~1901, 102~1902)
						12	1178(청아람아파트 206동 103~2003, 105~2005, 306~1306)
						13	1178(청아람아파트 207동 301~1901, 102~2002, 103~2003)
						14	1178(청아람아파트 207동 105~2005, 106~2006)
						15	1178(청아람아파트 208동 301~1801, 102~1802)
						16	1178(청아람아파트 208동 103~2003, 105~2005, 306~2006)

현 행				개 정 안			
읍면	리	반	구 역	읍면	리	반	구 역
			<신 설>	구 지 면	응 암 4 리	제17반	1178(청아람아파트 209동 101~1901, 102~1902)
						18	1178(청아람아파트 209동 103~2003, 105~2005, 306~2006)
						19	1178(청아람아파트 210동 101~1901, 102~1902)
						20	1178(청아람아파트 210동 103~2003, 105~2005, 306~2006)
						21	1178(청아람아파트 211동 101~2001, 102~2002)
						22	1178(청아람아파트 211동 103~2003, 105~2005, 306~2006)
						23	1178(청아람아파트 212동 101~2001, 102~2002)
						24	1178(청아람아파트 212동 103~2003, 105~2005, 106~2006)
						25	1178(청아람아파트 213동 301~1001, 102~1002)
						26	1178(청아람아파트 213동 103~2003, 105~2005, 106~2006, 107~2007)

현 행				개 정 안			
읍면	리	반	구 역	읍면	리	반	구 역
구지면	오설리	제1반	(생략)	구지면	오설리	제1반	(현행과 같음)
		2	(생략)			2	(현행과 같음)
		3	(생략)			3	(현행과 같음)
		4	568~748			<삭제>	<삭 제>

붙임3)

관계 법령

[지방자치법]

제22조 (조례) 지방자치단체는 법령의 범위 안에서 그 사무에 관하여 조례를 제정할 수 있다. 다만, 주민의 권리 제한 또는 의무부과에 관한 사항이나 벌칙을 정할 때에는 법률의 위임이 있어야 한다.

대구광역시 달성군 차상위계층 국민건강보험료 지원 조례

전부개정조례안

검 토 보 고

I. 개 요

1. 제 출 일 : 2011년 6월 17일

2. 제 출 자 : 달성군수(주민지원과장)

3. 개정 이유

- 지원대상자에 장애인세대를 추가하여 장애인과 장애인을 부양하는 자의 경제적 부담을 줄여 장애인의 자립을 촉진하고 권익보호를 도모하고자 함.

4. 주요내용

가. 대구광역시 달성군 차상위계층 국민건강보험료 지원 조례

→ 「대구광역시 달성군 저소득주민 국민건강보험료 및 노인장기요양보험료 지원 조례」로 명칭변경

나. 지원대상에 「장애인복지법」에 의거 등록된 장애인세대 추가
(안 제3조)

다. 보험료의 지급방법, 지원중단, 환수 조항 신설(안 제8조~제10조)

5. 관계법령

- 「국민기초생활보장법」 제5조 (수급권자의 범위)
- 「한부모가족지원법」 제2조 (국가 등의 책임)
- 「장애인복지법」 제9조 (국가와 지방자치단체의 책임)

II. 검토의견

대구광역시 달성군 차상위계층 국민건강보험료 지원 조례 전 부개정조례안에 대한 검토의견을 말씀드리면,

1. 개정안의 취지

- 저소득주민 건강보험료 뿐만 아니라 노인장기요양보험료도 지원대상에 포함시켜 저소득 주민의 금전적 부담을 덜어주고,
- 지원대상자에 장애인세대를 추가하여 장애인과 장애인을 부양하는 자의 경제적 부담을 줄여 장애인의 자립을 촉진하고 권익보호를 도모하고자 함.

2. 개정안 타당성 검토

- 「대구광역시 달성군 차상위계층 국민건강보험료 지원 조례」를 「대구광역시 달성군 저소득주민 국민건강보험료 및 노인장기요양보험료 지원 조례」로 명칭을 변경하는 것은
- 기존 조례에서 말하는 차상위계층과 「국민기초생활보장법」에 의한 차상위계층은 다른 개념으로 개념 분리를 위해 “저소득주민”이란 용어를 사용하였고,
- 노인장기요양보험이 2008년 7월 시행된 이후 저소득층의 경제적 부담을 유발하고 있어 개정조례안에 따라 지원대상에 포함됨으로 조례 명칭 변경은 타당하다고 사료되며,
- 제3조 지원대상자에서 장애인세대를 추가함으로써 장애인과 장애인 세대에게 혜택을 확대하였고
- 보험료 지급방법, 지원중단, 환수 등의 근거 규정을 명시하여 효율적 업무 추진이 가능하다고 사료되어
- 위와 같은 검토 결과, 별다른 이견이 없으므로 본 조례안은 타당하다고 사료됨.

※ 추가 소요예산 : 195세대 8,000천원 정도

붙임 1) 조례안 1부.

2) 신·구조문 대비표 1부

3) 관계법령

붙임1)

대구광역시 달성군 차상위계층 국민건강보험료 지원 조례 전부개정조례안

대구광역시 달성군 차상위계층 국민건강보험료 지원 조례 전부를 다음과 같이 개정한다.

대구광역시 달성군 저소득주민 국민건강보험료 및 노인장기요양보험료 지원 조례

제1조(목적) 이 조례는 노령 등으로 인하여 생활에 어려움을 겪고 있는 자로서 「국민기초생활보장법」 제5조의 규정에 의한 수급권자에 해당하지 않는 저소득주민에 대하여 국민건강보험료와 노인장기요양보험료를 합한 보험료(이하 보험료)를 지원함으로써 군민의 건강증진과 사회복지 향상을 도모함을 목적으로 한다.

제2조(정의) 이 조례에서 저소득주민이라 함은 국민기초생활보장 수급권자가 아닌 자로서 보험료의 매월 부과금액이 10,000원 미만인 세대를 말한다.

제3조(지원 대상) 보험료 지원대상은 제2조에서 정한 세대로서 국민 건강보험공단 대구광역시 달성군지역 가입자이며 다음 각 호의 어느 하나에 해당하는 세대로 한다.

1. 만 65세 이상 노인 세대
2. 「한부모가족지원법」에 의한 한부모가족 및 조손가족
3. 「장애인복지법」에 의거 등록된 장애인 세대

제4조(대상자 선정) 제3조에 의한 지원 대상자는 매월 국민건강보험 공단에서 대상자를 대구광역시 달성군에 통지하면 달성군수(이하 “군수”라 한다)는 이를 검토 후 지원 대상자를 결정한다.

제5조(조사실시) 군수는 제4조의 규정에 의한 지원대상자의 결정 또는 그 실시 등을 위하여 필요한 경우에는 관계공무원으로 하여금 보호대상자나 부양의무자의 자산상황, 건강상태 등을 조사하게 할 수 있다.

제6조(지원예산 확보) 군수는 매년 이 조례에 의한 보험료 지원에 필요한 재원을 일반회계 예산에서 확보하여야 한다.

제7조(시기) 이 조례에 의한 지원 시기는 연중 지원하되 월별 보험료 납부마감일 전으로 한다.

제8조(보험료의 지급방법) 군수는 확정된 지원대상자의 보험료 총 금액을 국민건강보험공단 달성지사에서 청구한 계좌로 일괄 지급한다.

제9조(지원중단) 군수는 대상자가 다음 각 호의 어느 하나에 해당하는 경우 보험료 지원을 중단할 수 있다.

1. 제5조에 따라 조사한 결과 사실상 지원이 필요 없다고 인정된 때
2. 대상자가 보험료 지원을 거부한 경우

제10조(환수 등) ①군수는 거짓이나 부정한 방법으로 이 조례에 의한 보험료를 지원받은 경우에는 전액 환수한다.

②제1항의 규정에 의하여 보험료를 반환할 자가 기간 내에 이를 반환하지 않은 경우에는 지방세 체납처분의 예에 따라 이를 징수한다.

제11조(시행규칙) 이 조례의 시행에 필요한 사항은 규칙으로 정한다.

부칙

이 조례는 2011년 8월 1일부터 시행한다.

붙임3)

관 계 법 령

[국민기초생활보장법]

제5조(수급권자의 범위) ① 수급권자는 부양의무자가 없거나, 부양의무자가 있어도 부양능력이 없거나 부양을 받을 수 없는 자로서 소득인정액이 최저생계비 이하인 자로 한다.

②제1항의 규정에 의한 수급권자에 해당하지 아니하여도 생활이 어려운 자로서 일정기간동안 이 법이 정하는 급여의 전부 또는 일부가 필요하다고 보건복지부장관이 정하는 자는 수급권자로 본다.

③제1항의 부양의무자가 있어도 부양능력이 없거나 부양을 받을 수 없는 경우는 대통령령으로 정한다.

[한부모가족지원법]

제2조(국가 등의 책임) ① 국가와 지방자치단체는 한부모가족의 복지를 증진할 책임을 진다.

② 모든 국민은 한부모가족의 복지 증진에 협력하여야 한다.

[장애인복지법]

제9조(국가와 지방자치단체의 책임) ① 국가와 지방자치단체는 장애 발생을 예방하고, 장애의 조기 발견에 대한 국민의 관심을 높이며, 장애인의 자립을 지원하고, 보호가 필요한 장애인을 보호하여 장애인의 복지를 향상시킬 책임을 진다.

②국가와 지방자치단체는 여성 장애인의 권익을 보호하기 위하여 정책을 강구하여야 한다.

③국가와 지방자치단체는 장애인복지정책을 장애인과 그 보호자에게 적극적으로 홍보하여야 하며, 국민이 장애인을 올바르게 이해하도록하는 데에 필요한 정책을 강구하여야 한다.

도시관리계획 변경결정(안)

-개발제한구역(소규모단절토지) 해제 및 용도지역 변경- 검 토 보 고

I. 개 요

1. 제 출 일 : 2011년 6월 17일

2. 제 출 자 : 달성군수(도시시설과장)

3. 제출이유

- 개발제한구역 지정(1972.8.25)이후 중로1류 158호선 개설(2009.1.20)에 의하여 개발제한구역 기능이 상실된 1만㎡ 미만의 소규모 단절토지에 대하여 개발제한구역 해제 및 용도지역을 변경하여 합리적인 토지이용 및 지역 균형개발을 도모하고자 「개발제한구역의 지정 및 관리에 관한 특별조치법」 제7조 및 「국토의 계획 및 이용에 관한 법률」 제28조 규정에 의거 지방의회 의견을 청취코자 함

4. 주요내용

1. 용도지역 변경결정(안)

구 분	면 적(㎡)			구성비(%)	비 고
	기 정	변 경	변 경 후		
준주거지역	14,361,888	증)3,332	14,365,220	2.5	
자연녹지지역	567,673,455	감)3,332	567,670,123	97.5	

주) 기정은 국토해양부 고시 제2010-926호(2010.12.15) 기준

○ 용도지역 변경 사유서

도면 표시 번호	위 치	용 도 지 역		면적 (㎡)	용적률 (%)	변 경 사 유
		기 정	변 경			
①	다사읍 매곡리 535-7번지 일원	자연녹지 지 역	준주거 지 역	2,021	400이하	개발제한구역의 지정(1972.8.25) 이후 중로1류 158호선 개설(2009.1.20)에 의하여 개발제한구역의 기능이 상실된 1만㎡ 미만의 소규모 단절토지에 대하여 합리적인 토지 이용을 위해 개발제한구역 해제에 따른 용도지역 변경
②	다사읍 매곡리 620번지 일원	자연녹지 지 역	준주거 지 역	1,311	400이하	

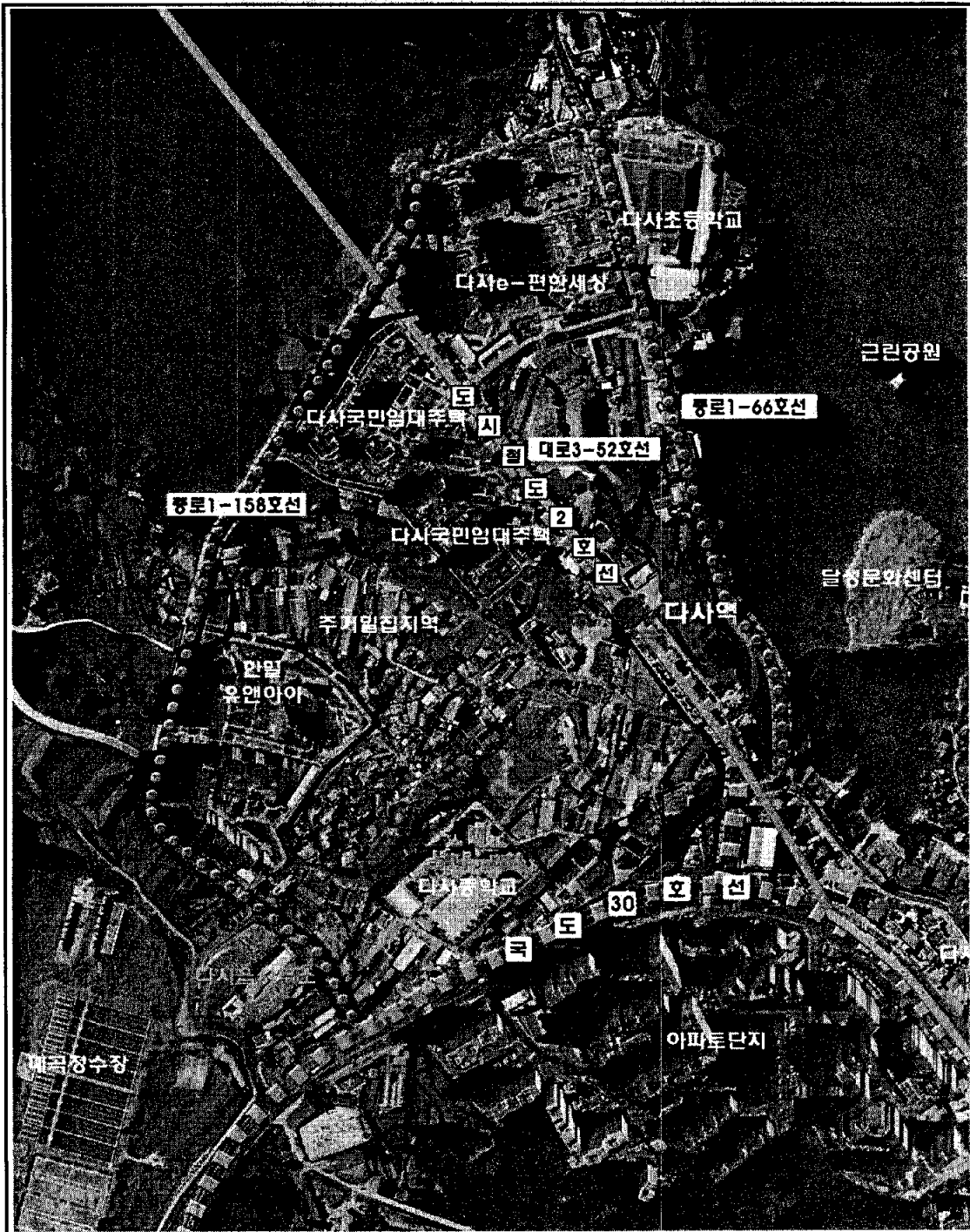
2. 용도구역 변경결정(안)

구분	구 역 명	위 치	면 적(㎡)			비 고
			기 정	변 경	변 경 후	
변경	개발제한구역	다사읍 매곡리 535-7, 620번지 일원	407,596,205	감)3,332	407,592,873	

○ 용도구역 변경 사유서

구분	도면 표시 번호	위 치	면 적(㎡)	변 경 사 유
변경	①	다사읍 매곡리 535-7번지 일원	감)2,021	개발제한구역의 지정(1972.8.25) 이후 중로1류 158호선 개설(2009.1.20)에 의하여 개발제한구역의 기능이 상실된 1만㎡ 미만의 소규모 단절토지에 대하여 합리적인 토지이용을 위해 개발제한구역 에서 해제
변경	②	다사읍 매곡리 620번지 일원	감)1,311	

위 치 도



5. 관계법령

- 「개발제한구역의 지정 및 관리에 관한 특별조치법 시행령」

제2조 (개발제한구역의 지정 및 해제의 기준)

II. 검토의견

도시관리계획 변경결정안에 대한 검토의견을 말씀드리면,

- 개발제한구역의 지정 이후 종로1류 158호선 개설에 의하여 개발제한구역 기능이 상실된 1만㎡ 미만의 소규모 단절토지에 대하여 개발제한구역 해제 및 용도지역을 변경하여 합리적인 토지이용 및 지역 균형개발을 도모하고자 하는 것으로 본 변경결정안은 타당하다고 사료됨.

붙임 1) 관계법령 1부.

붙임 1)

관 계 법 령

[개발제한구역의 지정 및 관리에 관한 특별 조치법 시행령]

제2조 (개발제한구역의 지정 및 해제의 기준)

③법 제3조제2항에 따라 개발제한구역이 다음 각 호의 어느하나에 해당하는 경우에는 국토해양부장관이 정하는 바에 따라 개발제한구역을 조정하거나 해제할 수 있다

5. 도로(국토해양부장관이 정하는 규모의 도로만 해당한다)·철도 또는 하천 개수로(開水路) 등 공공시설을 설치함에 따라 생겨난 1만제곱미터 미만의 소규모 단절 토지

⑤제3항제5호에 해당되어 개발제한구역에서 해제하는 토지에 대하여 「국토의 계획 및 이용에 관한 법률」 제36조에 따라 용도지역을 지정할 경우에는 같은 법 시행령 제30조제4호에 따른 녹지지역으로 지정하여야 한다. 다만, 다음 각 호의 요건을 모두 갖춘 경우에는 다른 용도지역으로 지정할 수 있다.

1. 도시발전을 위하여 다른 용도지역으로 지정할 필요가 있고 「국토의 계획 및 이용에 관한 법률」 제2조제1호에 따른 광역도시계획 및 같은 조 제3호에 따른 도시기본계획에 부합할 것
2. 제3항제2호에 따라 개발제한구역에서 해제된 인근의 집단 취락 또는 인근의 개발제한구역이 아닌 지역의 용도지역과 조화되게 정할 필요가 있을 것
3. 다른 용도지역으로 지정되더라도 기반시설을 추가적으로 설치할 필요가 없을 것